



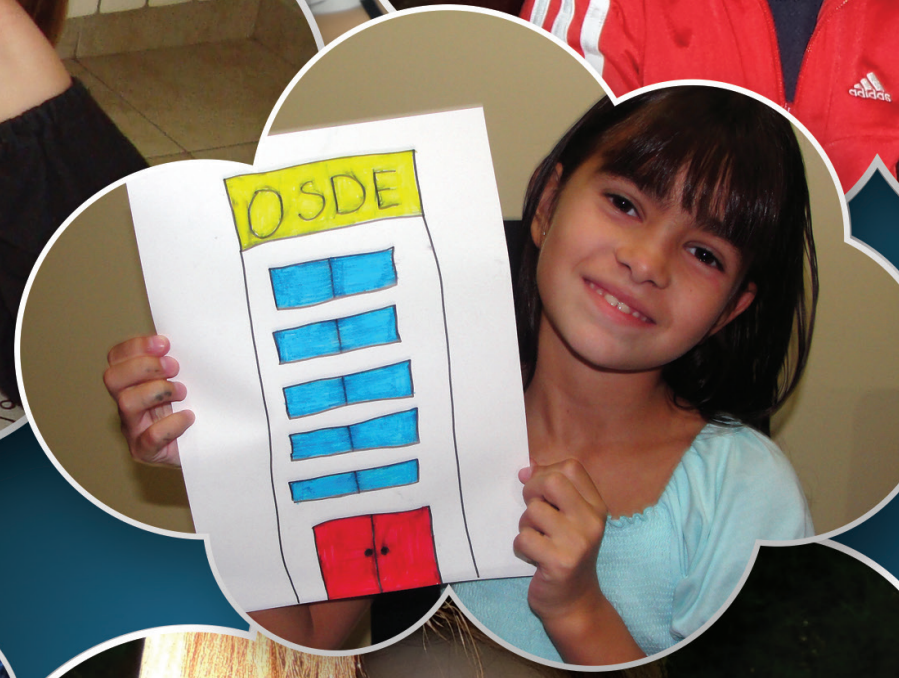
REPORTE SOCIAL
2012.2014



REPORTE SOCIAL

2012.2014

ARGENTINA (TAPA): Martina y Justina Riso, 8 y 9 años respectivamente. MAMÁ: Victoria Tiscornia. Filial Villa María.
NÚMERITOS (PORTADA): Dolores Coseglia, 10 años. TIO: Francisco R. Coseglia. Filial Lobos y Malena Ponassi, 8 años. MAMÁ: Ana Laura Barreiro. Filial Metropolitana





El Reporte Social fue ilustrado por los más chicos de nuestra familia OSDE: hijos, sobrinos, nietos, hermanos y ahijados de nuestros colaboradores de todo el país se sumaron a esta iniciativa.

Los pequeños artistas, de entre 4 y 11 años, dejaron volar su imaginación y realizaron 151 verdaderas obras de arte a partir de algunas consignas, tales como “acá trabaja mi mamá”, “yo soy un doctor”, “les presento a mi familia”, entre otras.

Tras la convocatoria, además de los dibujos, recibimos las fotos de los artistas en plena tarea, para ilustrar la vivencia creativa de los trabajos. Aquí les presentamos el resultado.







Estés donde estés...



San Justo (CAP unipersonal). Santa Fé



Microcentro. Ciudad Autónoma de Buenos Aires

OSDE también está.



NOTAS

- 11
Nota del Presidente
Juan Carlos Palacios
- 13
Nota del Gerente General
Tomás Sánchez de
Bustamante



NUESTRA ORGANIZACIÓN

- 17
Perfil
- 24
Estrategia
- 28
Estructura
- 32
OSDE en números



**OSDE:
UN GRUPO DE PERSONAS**

- 38
Hacia adentro:
Colaboradores
- 46
Hacia afuera:
Socios
Cadena de valor



**OSDE
EN LA COMUNIDAD**

- 64
Actividades en salud
y en el campo social
- 89
Actividades artísticas
y culturales
- 94
OSDE en la
Comunidad médica
- 106
Medioambiente

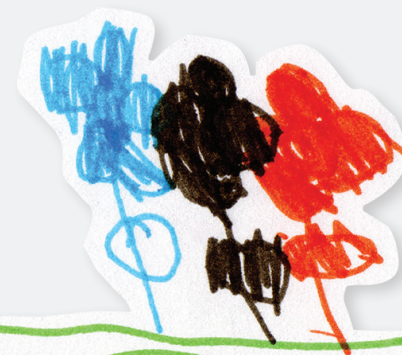


**NUESTRA
GESTIÓN Y
COMPROMISO**

- 122
Nota del Gerente de
Relaciones Académicas
y RSE, Dr. Horacio Dillon
- 123
Nuestro Equipo de RSE
- 128
Plan estratégico
de sustentabilidad
- 129
Sobre el Reporte Social
- 131
Pacto Global de
Naciones Unidas
- 132
GRI
- 138
Informe de
Verificación Externo



Mia Corrales. 4 años
 MAMÁ: Valeria Toledo
 Filial Santa Cruz





NOTAS

Presidente
Juan Carlos Palacios

Gerente General
Tomás Sánchez de Bustamante





Emilio Bertolini, 4 años
MAMÁ: María Julia Correas. Filial Mendoza

NOTA DEL PRESIDENTE



Juan Carlos Palacios
Presidente

Bienvenidos a nuestro segundo Reporte Social de OSDE. Desde el primer informe hemos avanzado sobre los lineamientos estratégicos definidos oportunamente y trabajamos con gran cantidad de áreas y Filiales compartiendo la importancia que el concepto de sustentabilidad tiene en nuestra organización.

El sector Salud presenta grandes desafíos, ya que gestionarlo es cada vez más complejo en cualquier país del mundo. Ninguna economía, desarrollada o no, es ajena a los impactos que el crecimiento de la edad poblacional, la complejidad de los tratamientos, los avances tecnológicos y los cambios en los marcos regulatorios inciden en la misma.

Uno de los mayores retos es resolver la ecuación que asegure la excelencia prestacional y la calidad del cuidado que nuestros socios requieren y a nivel económico el equilibrio que permita el desarrollo de la organización junto al sostenimiento de la operatoria.

Esta realidad, evidencia la interdependencia y relación entre los aspectos económicos, sociales, e incluso medioambientales.

En respuesta a los desafíos, las prioridades de OSDE son las de continuar con el crecimiento de la cantidad de socios, incrementar las acciones de prevención enfocadas a poblaciones de riesgo, apoyar y fortalecer las campañas de interés público de organizaciones con propósitos conectados con los nuestros, como por ejemplo, la prevención de accidentes de tránsito o de ciertas enfermedades crónicas con gran impacto en el Sistema de Salud.

La sustentabilidad es cada vez más una de las palabras recurrentes en la estrategia de las organizaciones en el mundo. Esta realidad del sector y nuestro rol de liderazgo, nos ha llevado a suscribir los 10 principios del Pacto Global de Naciones Unidas e internalizarlos en nuestra gestión del día a día.

Nuestros mayores logros, entre el 1° de mayo de 2012 y el 30 de abril de 2014, se han concentrado en diversos aspectos. Por un lado, en materia de salud, continuamos con actividades de prevención, cursos de RCP e iniciamos un programa de seguimiento de pacientes crónicos. En cuanto a actividades con la comunidad durante este período, entre otras, realizamos nuevos cursos del Arte de Cuidar de adultos y niños y acompañamos a la entidad CONIN en diversas iniciativas. Por último, en relación a nuestros colaboradores, hemos ampliado los beneficios brindados en pos de una mejor calidad de vida.

Sabemos que tenemos por delante el desafío de mejorar continuamente y optimizar el diálogo con nuestros grupos de interés. Evaluar nuestro desempeño y los impactos de nuestra planificación estratégica, nos acercaran cada vez más a los objetivos de excelencia y servicio que nos hemos trazado como misión.

A handwritten signature in black ink, appearing to read 'Juan Carlos Palacios', written over a faint circular stamp or watermark.

Juan Carlos Palacios
Presidente

NOTA DEL GERENTE GENERAL



Tomás Sánchez de Bustamante
Gerente General

En sintonía con el espíritu de nuestro informe anterior, presentamos este **Reporte Social 2012-2014** en el que, con legítima satisfacción, vemos reflejadas la continuidad de nuestros proyectos y la coherencia de nuestra línea filosófica, condiciones que nos han permitido ahondar cuanto venimos haciendo en el campo de la sustentabilidad, de acuerdo con nuestra Misión, Visión y Valores.

Todos sabemos que el contexto de la actividad económica y del sector salud más específicamente, nos enfrenta a importantes desafíos para mantener la calidad prestacional de nuestro Grupo, de la que nos sentimos muy orgullosos. Pero es precisamente nuestra historia y la calidad de nuestros servicios lo que nos brinda el sostén para encarar un crecimiento constante e influir positivamente sobre nuestra sociedad, en aspectos sensibles de la salud como la prevención y el cuidado, el equilibrio del sistema y la calidad de vida de las personas.

En estos frentes podemos mostrar importantes progresos, que nos permiten mantener una alta influencia y contribución hacia la comunidad a través de múltiples proyectos; al tiempo que los procesos y actividades en marcha se enfocan en priorizar y elegir los aspectos más importantes para poner en foco y aumentar la efectividad de nuestras acciones.

A nadie escapa que en el campo de la sustentabilidad, todos los logros que no se alcanzan en el corto plazo tienden a transformarse en riesgos en el largo plazo, y esto es aplicable a todos los grupos y ámbitos de interés: colaboradores, prestadores, socios, comunidad, y medioambiente. Precisamente por eso, creemos que los recursos volcados hacia la sustentabilidad no representan un gasto sino una inversión, tanto en términos económicos como sociales.

Para avanzar positivamente en ese campo, es de crucial importancia profundizar los mecanismos de priorización y establecer objetivos concretos, que nos permitan confirmar si vamos por el camino correcto. En este sentido, la rápida adaptación de las guías y normas relacionadas con la sustentabilidad, como por ejemplo las guías de GRI, nos permiten transitar ese camino utilizando nuestras mejores prácticas disponibles para las organizaciones a nivel global.

Potenciar el talento de nuestros colaboradores nos asegurará la eficiencia y continuidad como organización, sostener la relación con los prestadores nos garantizará la calidad del servicio y la fidelización de nuestros afiliados, mantener la cercanía con nuestros socios nos permitirá seguir liderando allí donde estemos presentes y cuidar la comunidad nos brindará la capacidad de transformar los riesgos en posibilidades de desarrollo, haciendo que OSDE sea percibida por el público no sólo como la mejor empresa de salud de la Argentina sino, también, como un importante y comprometido agente social.

Éste es nuestro desafío de hoy, hacia él vamos y lo enfrentamos con la confianza que se abona en nuestra historia.

A stylized, handwritten signature in black ink, consisting of several overlapping loops and lines, positioned above the printed name.

Tomás Sánchez de Bustamante
Gerente General

Seguimiento de acciones estratégicas al 30.04.14:


La información que presentamos a continuación, expone una breve síntesis de nuestro plan estratégico en sustentabilidad y la posterior evolución de nuestra gestión en tal sentido, como así también nuestras aspiraciones en términos de planes y desafíos.

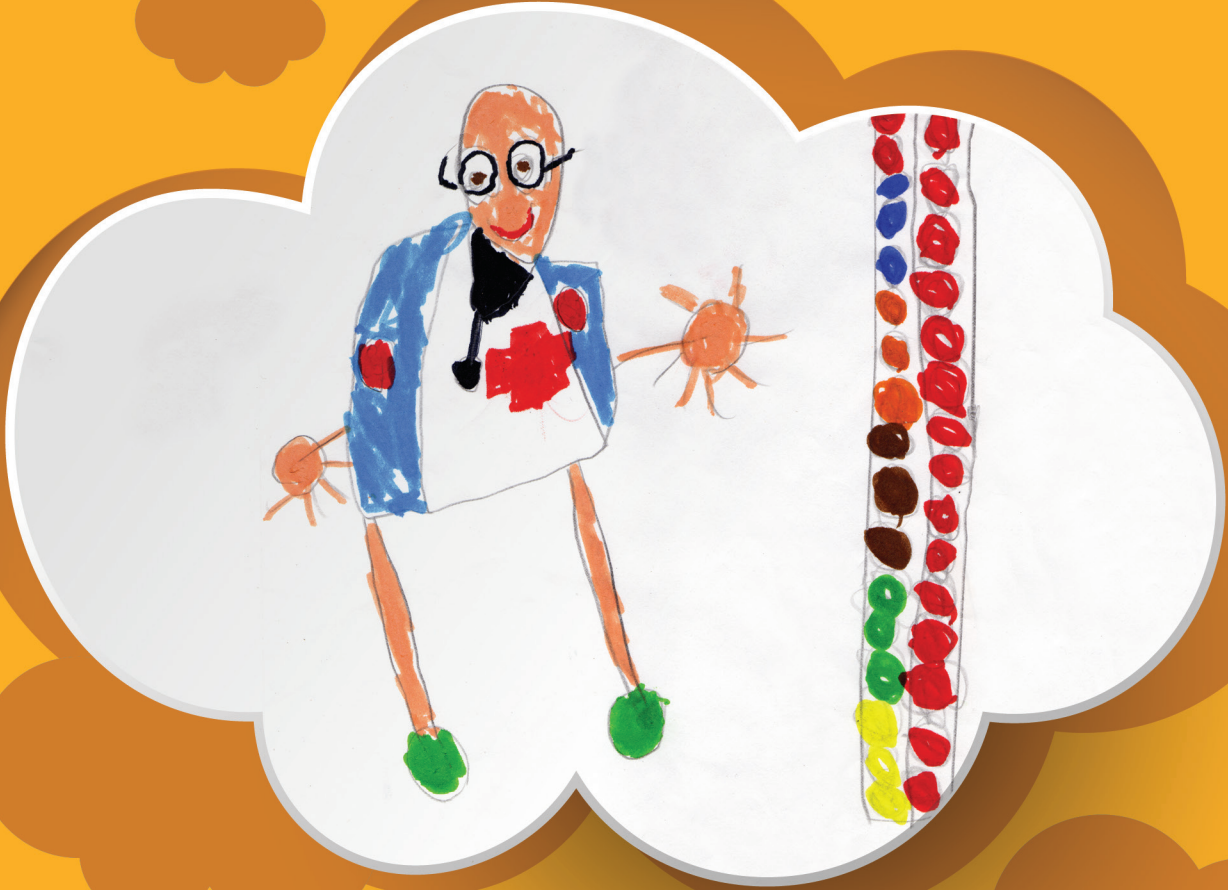
Qué nos propusimos	Metas 2014	Qué logramos	Nivel alcanzado	Qué nos proponemos a futuro
<ul style="list-style-type: none"> Mantener, ampliar y fortalecer los planes de prevención, promoción e inserción comunitaria 	<ul style="list-style-type: none"> Incrementar los programas y su impacto en la comunidad 	<ul style="list-style-type: none"> Aumentamos la participación de los asistentes del Arte de Cuidar Adultos y Niños y continuamos con nuestros programas de prevención y promoción de la salud 		<ul style="list-style-type: none"> Fortalecer y ampliar las alianzas con las organizaciones que forman parte de nuestros grupos de interés y apoyar proyectos de organizaciones que compartan nuestras convicciones
<ul style="list-style-type: none"> Seguir fortaleciendo los mecanismos de diálogo con nuestros grupos de interés 	<ul style="list-style-type: none"> Mejorar y aumentar el diálogo con nuestros grupos de interés 	<ul style="list-style-type: none"> Desarrollamos entrevistas, encuestas de opinión abiertas y cerradas, encuentros, reuniones y consultas directas con nuestros públicos con el objetivo de obtener sus opiniones sobre nuestro trabajo como organización 		<ul style="list-style-type: none"> Mejorar los diálogos y ampliar la cantidad de personas y el territorio abarcado para evaluar objetivamente nuestro desempeño
<ul style="list-style-type: none"> Mejorar nuestra atención al público, fortaleciendo las coberturas médico-asistenciales 	<ul style="list-style-type: none"> Mayor calidad en el servicio 	<ul style="list-style-type: none"> Incrementamos la cantidad de profesionales, prestadores, instituciones y farmacias contratadas 		<ul style="list-style-type: none"> Elevar la calidad del servicio mediante convenios y alianzas estratégicas en pos de una mejor salud y calidad de vida



NUESTRA ORGANIZACIÓN

Perfil
Estrategia
Estructura
OSDE en números





Juan Ignacio Gatta Nadin, 5 años
MAMÁ: Andrea Cecilia Nadin. Filial Mendoza

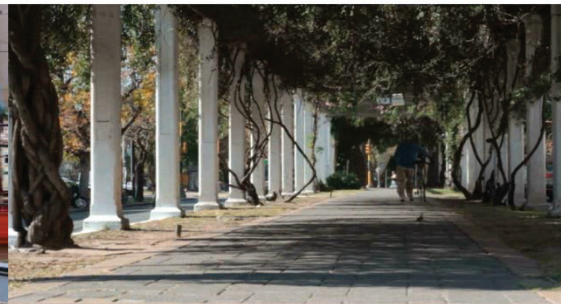
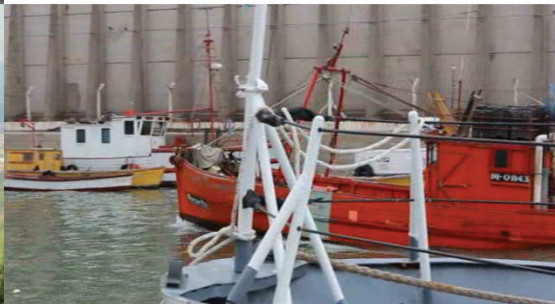
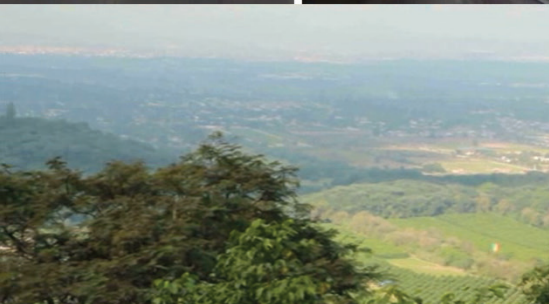
40 AÑOS

40 VOCES

40 CIUDADES



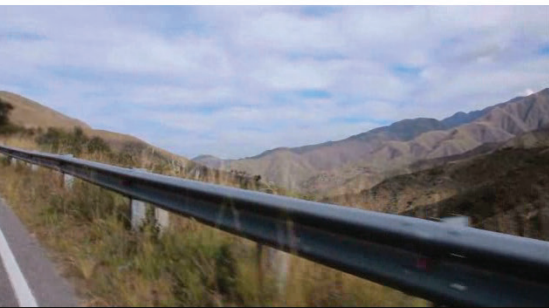
“Para mí la organización tiene un espíritu social, federal y de servicio. Todos colaboramos para que esto funcione y, por eso mismo, creo que nos llamamos familia OSDE”. Beatriz Gómez, Filial Pergamino, ingresó en el año 1977.



40 VOCES



“Todos trabajamos en pos de la evolución permanente como para mantener el posicionamiento que tenemos a nivel nacional. Así que yo creo que nada es regalado, todo es conseguido”. Liliana Ester Alcacer, Cap Carlos Casares, Filial Trenque Lauquen, ingresó en el año 1995.



PERFIL



Hace más de 40 años, un grupo de personas se propuso crear un servicio de salud diferente, que privilegiara las necesidades de los socios y les permitiera elegir de manera libre la mejor atención médica.

Con esa firme convicción nació OSDE, una empresa argentina que actualmente refleja esa filosofía en la gestión y en el enfoque de cada una de sus marcas que componen el Grupo: OSDE Binario, Binaria Seguros de Vida S.A., Binaria Seguros de Retiro S.A., Sistemas de Urgencias del Rosafé S.A., Interturis S.A. y Fundación PROSAM. Además, amplía su compromiso con la comunidad en los campos de la salud y la cultura a través de la Fundación OSDE.

En agosto del 2012, cumplimos 40 años en el desarrollo de esta alianza entre socios, prestadores y empleados, los tres pilares fundamentales de nuestra organización.

De punta a punta del país, celebramos a través del recuerdo de nuestros comienzos y vivencias sobre la experiencia de formar parte de este grupo de personas.





40 VOCES

“El grupo humano es fundamental. Esto que tiene OSDE de ser nacional es fantástico, que estemos todos en contacto. Porque si bien todos tenemos nuestras experiencias, en definitiva la idiosincrasia es la misma”. Fernando Allo, Filial Tierra del Fuego, ingresó en el año 1994.

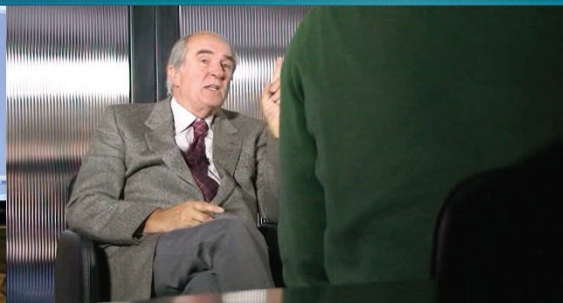


“Yo no me imaginaba que OSDE se iba a convertir en lo que hoy es. Ser el legajo N°7 es una emoción terrible... y sobre todo que hayan pasado 39 años y muchos cambios. Toda mi vida dentro de esta Organización”. Norma del Rosario Rodriguez, Filial Del Paraná, ingresó en el año 1973.

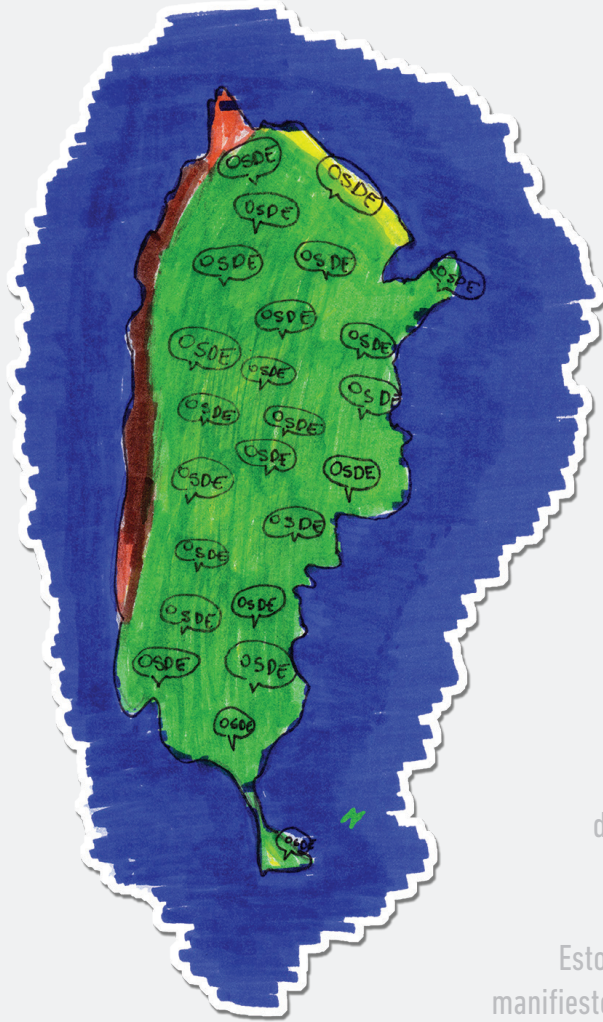




40 AÑOS DE HISTORIA MERECEAN
ESTO Y MUCHO MÁS...



Mora Guilino, 6 años.
PAPÁ: Juan Pablo Guilino. Filial Chivilcoy



Juan Augusto Piccardo, 11 años.
MAMÁ: Fabiana Grüntzig. Filial Chivilcoy

Estamos en un solo lugar: TODA LA ARGENTINA

En la actualidad, OSDE cuenta con 37 Filiales y más de 380 Centros de Atención Personalizada (CAP) distribuidos estratégicamente en todo el territorio argentino.

Hoy, casi 2 millones de personas confían en nuestros servicios. Por este motivo, mantenemos esta red de atención con la prioridad de estar cerca de cada socio y brindarles respuestas de manera rápida y eficaz.

Al mismo tiempo, este modelo se fundamenta en la convicción de que, aun como parte de un mismo país, existen rasgos propios de cada región que deben ser atendidos.

Estos factores contribuyen a generar un sentimiento de pertenencia, manifiesto en el sentir de cada uno de nuestros socios: fuere cual fuere el lugar donde esté, siempre podrá encontrarnos para canalizar sus necesidades y hallar una persona que lo asesore de manera atenta y contenedora.



Revista Apertura – Marzo 2014

Ranking Las 100 Mejores

OSDE es la única empresa del rubro Salud que forma parte de las 100 empresas con mejor imagen de la Argentina.

En el Ranking General, ocupa el lugar N° 74.

Además, lidera el Ranking Sectorial, ocupando el 1° puesto.

El ranking fue realizado por SEL Consultores

Pedro Duek. 5 años
Mamá: Romina Lo Bello. Filial Mendoza

Nuestras Filiales

CAP: Centros de Atención Personalizada
(*) Centros de Orientación

Bahía Blanca

Adolfo González Cháves CAP
Carhué CAP
Cnel. Dorrego CAP
Cnel. Pringles CAP
Darregueira CAP
Ing. White CAP
Pigüé CAP
Punta Alta CAP
Río Colorado CAP
San Cayetano CAP
Tres Arroyos CAP
Viedma CAP

Bariloche

El Bolsón CAP
Esquel CAP
Junín de los Andes CAP
San Martín de los Andes CAP
Villa la Angostura CAP

Catamarca

Andalgalá CAP
Belén CAP

Chaco

Charata CAP
Sáenz Peña CAP
San Martín CAP
Villa Angela CAP

Chivilcoy

25 de Mayo CAP
9 de Julio CAP
Alberti CAP
Bragado CAP
Capilla del Señor CAP
Carmen de Areco CAP
Gral. Rodríguez CAP
Los Cardales CAP
Luján CAP
Mercedes CAP
Norberto de la Riestra CAP
San Andrés de Giles CAP
San Antonio de Areco CAP
Suipacha CAP

Comodoro Rivadavia

Cateta Olivia CAP
Las Heras CAP
Perito Moreno CAP
Pico Truncado CAP
Puerto Deseado CAP
Rada Tilly CAP
Roca CAP
Sarmiento CAP

Córdoba

Alta Gracia CAP
Hospital Privado (*)
Jesús María CAP
La Falda CAP
Mina Clavero CAP
Nueva Córdoba CAP
Oncativo CAP
Pilar CAP
Río Tercero CAP
Sanatorio Allende (*)
Villa Allende CAP
Villa Carlos Paz CAP
Villa del Totoral CAP
Villa Dolores CAP
Villa Gral. Belgrano CAP

Corrientes

Betta Vista CAP
Curuzú Cuatiá CAP
Esquina CAP
Goya CAP
Ituzaingó CAP
Mercedes CAP
Monte Caseros CAP
Pasos de los Libres CAP
Santo Tomé CAP
Virasoro CAP

Del Paraná

Crespo CAP
Diamante CAP
Gualeduay CAP
La Paz CAP
Nogoyá CAP
Rosario del Tala CAP
Victoria CAP
Villaguay CAP

Formosa

Clorinda CAP
El Colorado CAP
Las Lomitas CAP

Jujuy

La Quiaca CAP
Libertador Gral. San Martín CAP
Perico CAP
San Pedro CAP

Junín

Ameghino CAP
Capitán Sarmiento CAP
Chacabuco CAP
Gral. Arenales CAP
Gral. Pinto CAP
Gral. Villegas CAP
Lincoln CAP
Los Toldos CAP
Rojas CAP
Salto CAP
Vedia CAP

La Pampa

25 de Mayo CAP
Catriñó CAP
Colonia Barón CAP
Eduardo Castex CAP
Gral. Acha CAP
Gral. Pico CAP
Guatrache CAP
Intendente Alvear CAP
Macachín CAP
Quemú Quemú CAP
Realicó CAP

La Plata

Brandsen CAP
City Bell CAP
Ensenada CAP
Iraola CAP

La Rioja

Aimogasta CAP
Chemical CAP
Chepes CAP
Chilecito CAP

Lobos

Cañuelas CAP
Chascomus CAP
Gral. Belgrano CAP
Las Flores CAP
Las Heras CAP
Marcos Paz CAP
Navarro CAP
Rauch CAP
Roque Pérez CAP
Saladillo CAP
San Miguel del Monte CAP
San Vicente CAP

Mar del Plata

Ayacucho CAP
Balcárces CAP
Constitución CAP
Dolores CAP
Gral. Madariaga CAP
Lobería CAP
Maipú CAP
Mar de Ajo / San Bernardo CAP
Miramar CAP
Necochea CAP
Pinamar CAP
Puerto CAP

San Clemente del Tuyú CAP
Santa Teresita CAP
Villa Gesell CAP

Mendoza

Gral. Alvear CAP
Hospital Español (*)
Luján de Cuyo CAP
Maipú CAP
Malargue CAP
Palmares CAP
Rivadavia CAP
San Martín CAP
San Rafael CAP
Tunuyán CAP
Tupungato CAP

Metropolitana

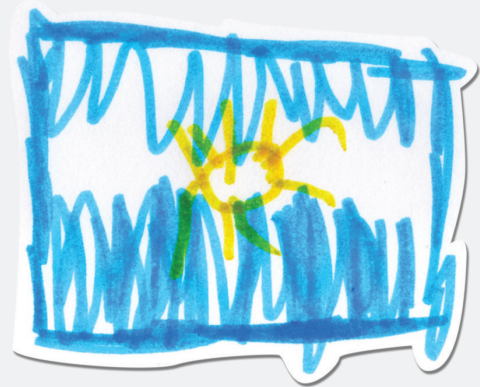
Adrogué CAP
Barracas CAP
Barrio Norte CAP
Belgrano CAP
Belgrano II CAP
Bernal CAP
Caballito CAP
Canning CAP
Caseros CAP
Castelar CAP
Catalinas Norte CAP
Del Viso CAP
Devoto CAP
Escobar CAP
Flores CAP
Hurlingham CAP
Ing. Maschwitz CAP
Lanús CAP
Linires CAP
Lomas de Zamora CAP
Martínez CAP
Microcentro CAP
Microcentro II CAP
Monte Grande CAP
Moreno CAP
Morón CAP
Nordelta CAP
Olivos CAP
Once CAP
Pacheco CAP
Palermo CAP
Palermo II CAP
Parque Patricios CAP
Pilar CAP
Pilar Parque Industrial CAP
Puerto Madero CAP
Quilmes CAP
Ramos Mejía CAP
San Fernando CAP
San Isidro (Lomas) CAP
San Isidro CAP
San Justo CAP
San Martín CAP
San Miguel CAP
Vicente López CAP
Villa Urquiza CAP

Misiones

Apóstoles CAP
El Dorado CAP
Jardín América CAP
Leandro N. Alem CAP
Montecarlo CAP
Oberá CAP
Pto. Esperanza CAP
Pto. Igazú CAP
Puerto Rico CAP
San Vicente CAP

Norpatagónica

Catriel CAP
Centenario CAP
Choele Choe CAP
Chos Malal CAP
Cipolletti CAP
Cutral Co CAP
Gral. Roca CAP
Plottier CAP



Rincón de los Sauces CAP
Villa Regina CAP
Zapala CAP

Olavarría

Azul CAP
Benito Juárez CAP
Gral. Alvear CAP
Laprida CAP
San Manuel CAP
Tandil CAP
Tapalqué CAP

Pergamino

Arrecifes CAP
Baradero CAP
Bernal CAP
Campana CAP
Colón CAP
Lima CAP
Pérez Millán CAP
San Nicolás CAP
San Pedro CAP
Villa Ramallo CAP
Zárate CAP

Río Cuarto

Arias CAP
Gral. Deheza CAP
Huínca Renancó CAP
Jovita CAP
La Carlota CAP
Laboulaye CAP
Vicuña Mackenna CAP

Río Uruguay

Chajarí CAP
Colón CAP
Concepción del Uruguay CAP
Gualeguaychú CAP

Rosario

Alcortá CAP
Armstrong CAP
Arroyito CAP
Arroyo Seco CAP
Cañada de Gómez CAP
Carcarañá CAP
Casilda CAP
Coronda CAP
El Trébol CAP
Firmat CAP
Fisherton CAP
Funes CAP
Gálvez CAP
Las Parejas CAP
Las Rosas CAP
Rufino CAP
San Jorge CAP
San Lorenzo CAP
Sur CAP
Totoras CAP
Venado Tuerto CAP
Villa Cañas CAP
Villa Constitución CAP
Wheelwright CAP

Salta

Caiyate CAP
Gral. Güemes CAP
Metán CAP
Orán CAP
Rosario de la Frontera CAP
Tartagal CAP
Villa San Lorenzo CAP

San Juan

Jáchal CAP
Rivadavia CAP

San Luis

Mierlo CAP
Tilisarao CAP
Villa Mercedes CAP

Santa Cruz

El Calafate CAP
Governador Gregores CAP
Piedra Buena CAP
Puerto San Julián CAP
Puerto Santa Cruz CAP
Río Turbio CAP

Santa Fé

Esperanza CAP
Franck CAP
Las Toscas CAP
Rafaela CAP
Reconquista CAP
San Carlos Centro CAP
San Guillermo CAP
San Jerónimo Norte CAP
San Justo CAP
San Vicente CAP
Santo Tome CAP
Sunchoales CAP
Tostado CAP

Santiago del Estero

Fernández CAP
Frias CAP
La Banda CAP
Termas de Río Hondo CAP

Tierra del Fuego

Ushuaia CAP

Trelew

Puerto Madryn CAP
San Antonio CAP

Trenque Lauquen

América CAP
Bolívar CAP
Carlos Casares CAP
Carlos Tejedor CAP
Casbas CAP
Cnel. Suárez CAP
Daireaux CAP
Henderson CAP
Lamadrid CAP
Pehuajo CAP
Pellegrini CAP
Salliqueló CAP
Tres Lomas CAP

Tucumán

Alberdi CAP
Concepción CAP
Santa María CAP
Yerba Buena CAP

Villa María

Arroyito CAP
Bell Ville CAP
Corral de Bustos CAP
Cruz Alta CAP
Hernando CAP
Justino Posse CAP
Las Varillas CAP
Leones CAP
Marcos Juárez CAP
Monte Buey CAP
Monte Maíz CAP
Morteros CAP
San Francisco CAP

La accesibilidad web es el grado en el que todas las personas pueden acceder al contenido de un sitio, independientemente de sus capacidades técnicas, cognitivas o físicas.

Con el objetivo de acercar a un mayor número de personas nuestro sitio, eliminando barreras y obstáculos de acceso al navegar en internet, se desarrolló nuestra la página web de Turismo Médico bajo los estándares establecidos en las **Directrices de Accesibilidad para el Contenido Web 1.0**, alcanzando en este caso, el **Nivel A**.

9 pasos para acceder a un servicio médico de excelencia

1. **Calidad y confianza:** A través de nuestra web www.osdeturismomedico.com, el usuario podrá a cualquier momento de su trayectoria de atención consultar todos los servicios.
2. **Asesorio de caso por el cuerpo médico:** Mediante el uso de nuestra plataforma de atención personalizada, el paciente podrá acceder al asesoramiento de los médicos.
3. **Preparación:** Confirma la preparación del paciente. Comienza el proceso. Comienza el proceso de atención personalizada para recibir el servicio de atención personalizada.
4. **Confirmación de reserva:** Mediante un primer pago el paciente confirma su reserva y se confirma la disponibilidad de los servicios.
5. **Servicio de recepción:** Asesorar al paciente al llegar de su país.
6. **Atención personal y seguimiento:** OSDE brinda atención personal y seguimiento al paciente en todo el proceso de atención personalizada.
7. **Postatención médica:** Una vez finalizado el servicio, el paciente podrá acceder al asesoramiento de los médicos.
8. **Recuperación:** El paciente disfruta de la calidad de los servicios de atención personalizada.
9. **Regreso a casa:** Una vez finalizado el servicio, el paciente podrá acceder al asesoramiento de los médicos.

TURISMO MÉDICO
Argentina, un país donde sentirse bien

La Argentina ofrece, gracias a nuestra plataforma de atención personalizada, un servicio de atención personalizada que garantiza al paciente la calidad de los servicios de atención personalizada y la seguridad y hospitalidad de un país que ama a sus visitantes.

EN MATERIA DE SALUD CONVIÉRTASE A LA ARGENTINA EN SU PAÍS DE CABECERA

Es un orgullo para el grupo OSDE compartir sus 42 años de experiencia en servicios médicos y probada calidad de más de 1.000.000 beneficiarios ahora, en pacientes de otros latidos.

En medicina preventiva, curativa, diagnóstica y rehabilitación, la ofrecemos:

- Profesionales de excelencia internacional en todos los especialidades médicas.
- Más servicios que cualquier otro centro médico, diagnóstico, terapéutico y rehabilitación.
- Tecnología de vanguardia en medicina médica de alta y bajo complejidad.
- Atención personalizada, servicio de concierge que asiste al paciente y sus acompañantes a lo largo de todo el proceso de atención.

OSDE Turismo Médico es la puerta de acceso al primer nivel de la medicina en Argentina, tanto en alta como en bajo complejidad y través de una organización con trayectoria diseñada a brindar comodidad y excelencia profesional al paciente en su visita.

Turismo Médico

El Grupo OSDE tiene la particularidad de contar con dos empresas en las que convergen la salud y el turismo, OSDE Binario e Interturis, cuyo prestigio y credibilidad se apoyan en sus más de 40 años de trayectoria.

En este escenario, el Grupo OSDE ofrece los servicios de OSDE Turismo Médico con el objetivo de combinar la atención de cuatro grandes ramas de la medicina -preventiva, curativa, estética y de bienestar- con una atractiva actividad turística, en un país hospitalario que, junto a sus bondades naturales, puede hacer sentir a cada visitante como en su propia casa, aprovechando su doble condición de pacientes y turistas.

Contamos además con el aval de la Marca País, un plan del Ministerio de Turismo de la Nación, mediante el cual la Argentina coordina sus factores diferenciales para posicionarse en los mercados internacionales. En esta línea, la iniciativa de crear un producto de las características de OSDE Turismo Médico ayudan a promover la medicina y el turismo argentino en el mundo.



Más información: www.osdeturismomedico.com



Diario Ámbito Financiero – Enero 2014

Ranking Global de Marcas

OSDE se ubica en el puesto N°71 y es la única empresa del sector de medicina prepaga que logra ubicarse entre las 100 primeras marcas más prestigiosas.

El estudio reúne a 200 de las marcas “que prefieren los argentinos” y evalúa el prestigio que cada una ha generado en el imaginario colectivo del público



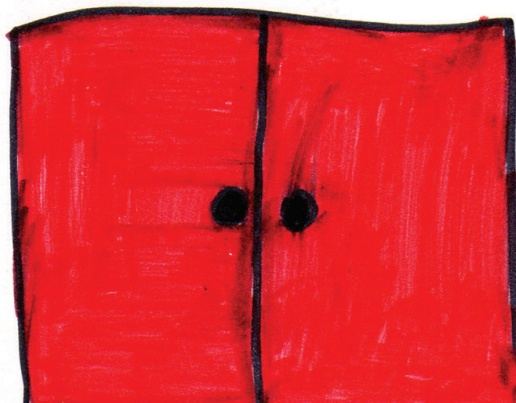
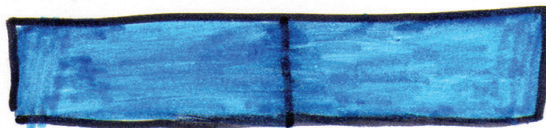
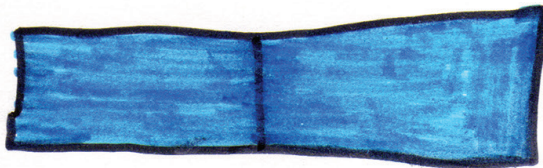
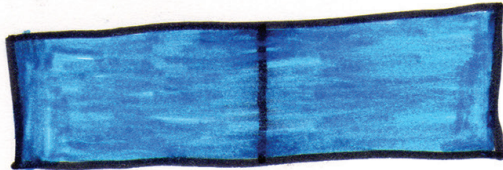
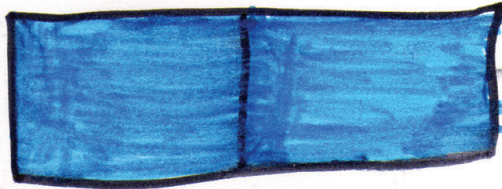
Diario Ámbito Financiero – Diciembre 2013

Ranking de Prestigio de las Empresas

OSDE ocupa el puesto n° 31 de 100 empresas. Además, lidera el rubro de medicina prepaga.

Este Ranking se elabora en base a la opinión de ejecutivos de empresas nacionales, y reconoce a las compañías con mejor imagen del país

OSDE



Florencia Marottoli, 8 años
PAPIS: Cecilia Rodríguez
Canepa y Javier Marottoli
Filial Metropolitana

ESTRATEGIA

Misión

Nuestra misión es dar respuesta siempre a nuestros afiliados. Trabajamos para prestar un servicio ejemplar de salud a través de la mayor red argentina de profesionales sanitarios que, gracias a su calidad humana y profesional, contribuyen a mejorar la vida de las personas.

Visión

Buscamos ser la institución de referencia en la Argentina por su contribución al bienestar de las personas y al bien común.

Valores

CERCANÍA

Priorizamos el trato humano con cada una de las personas con las que nos relacionamos, al mismo tiempo que nos esforzamos por escuchar sus necesidades y actuamos en consecuencia.

VOCACIÓN DE RESPUESTA

Nuestra fuerte vocación de servicio nos permite brindar siempre una respuesta satisfactoria a nuestros clientes. La mejor posible: eficaz, ágil y personalizada.

SOLIDEZ

Estamos respaldados por nuestra sólida trayectoria como organización empresarial y sustentados por una red profesionalizada y amplia, presente en todo el territorio argentino.

COOPERACIÓN SOCIAL

Somos parte activa en la transformación de la sociedad argentina a través del apoyo económico y social que brindamos a nuestros colaboradores y a las comunidades en las que operamos.

ámbito financiero

Ranking de Aspiracionalidad

Diario **Ámbito Financiero** – Febrero 2014

Ranking de Aspiracionalidad

OSDE ocupando el puesto n°10, forma parte del Top Ten de las 30 marcas con mayor nivel de aspiracionalidad.

El ranking fue elaborado por la consultora CEOP

Las marcas del Grupo OSDE

OSDE BINARIO

1972

Dedicada a la atención de la salud nace OSDE. En 1991, con un giro de 180°, se constituye en OSDE Binario, un sistema de salud que desde entonces se focaliza en los socios y en los servicios.

FUNDACION OSDE

1992

Con la intención de apoyar y generar actividades en los campos de la salud y la cultura.

20 AÑOS BINARIA

1994

Binaria Seguros de Vida y Binaria Seguros de Retiro, dos empresas creadas para proteger los sueños y proyectos de las familias de nuestro país.

URG URGENCIAS

1996

Comienza a operar en Córdoba y Rosario con el objetivo de brindar una primera respuesta médica rápida y responsable ante la angustia que generan situaciones de riesgo de vida o imprevistos de salud.

INTERTURIS

1998

Para ofrecer propuestas de turismo que privilegian el servicio al cliente y una atención personalizada.

FUNDACION PROSAM

1998

A partir de julio del 2010 su suma al Grupo OSDE. Su objetivo es brindar atención a nuestros socios en el campo de la salud mental.

Para conocer en detalle cada una de las marcas, ingrese en: www.osdebinario.com.ar/grupo-osde



Revista Prensa Económica – Enero 2014

Ranking Total de Prestigio Empresarial

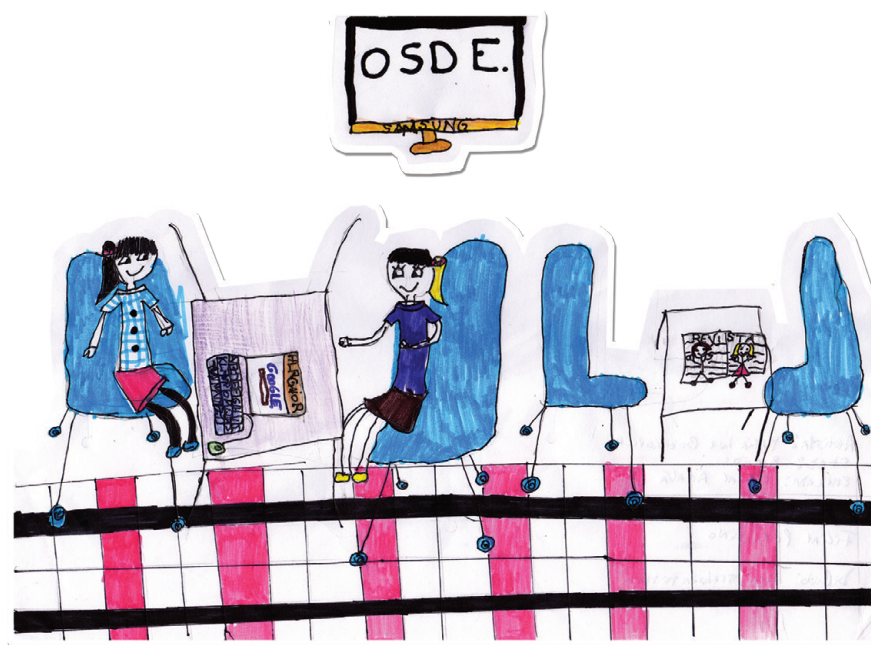
OSDE se posicionó en el 10° lugar, formando parte del Top Ten de las empresas con más prestigio de Argentina. Además, lideró el Ranking Sectorial, ocupando el 1° puesto y se destacó formando parte del Top Ten de Calidad en Recursos Humanos y Capacidad de adaptación al entorno.

El ranking se basa en una encuesta realizada a directivos y ejecutivos

Aliados estratégicos

Con la certeza de que la articulación y el trabajo conjunto son un valor agregado a la hora de cumplir y ampliar nuestros objetivos y metas, en OSDE propiciamos alianzas y convenios con organismos estatales y privados; entre otros, asociaciones de profesionales, organismos no gubernamentales, embajadas, organismos internacionales, universidades y facultades públicas y privadas, e instituciones relacionadas con el cuidado de la salud.

A lo largo del presente Reporte, se hará mención a cada uno de estos aliados estratégicos, que cumplen un rol fundamental en la coorganización, puesta en marcha y en la ejecución de nuestras distintas actividades.



María Luz Bozikovich, 8 años
MAMÁ: Analía Casal
Filial Pergamino



Revista Prensa Económica – Noviembre 2013

Ranking Las 100 Empresas Líderes

OSDE ocupa el puesto N°9 del ranking por facturación, integrando el cuadro de honor de las 10 empresas que más Venden. Además, lidera el ranking sectorial de Servicios Médicos, ocupando el 1° puesto.

El ranking fue realizado en base a los balances anuales aprobados por las empresas y presenta a las compañías que más venden

Información financiera OSDE Binario

Ejercicio 2013 y 2014

Los porcentuales expuestos corresponden a la participación de cada uno de los conceptos en el total del gasto.

Información financiera	30.04.2013	30.04.2014
Recursos netos por aportes, contribuciones y cuotas	16,371,086,426	22,595,722,851
Egresos por prestaciones médico-asistenciales contratadas	67.12 %	67.45 %
Egresos por prestaciones farmacéuticas contratadas	14.59 %	15.42 %
Egresos por prestaciones odontológicas contratadas	4.98 %	4.48 %
Egresos por otras prestaciones sociales contratadas	2.67 %	2.72 %
Gastos de administración	7.23 %	6.59 %



Revista Mercado – Octubre 2013

Ranking El Olimpo de las Marcas

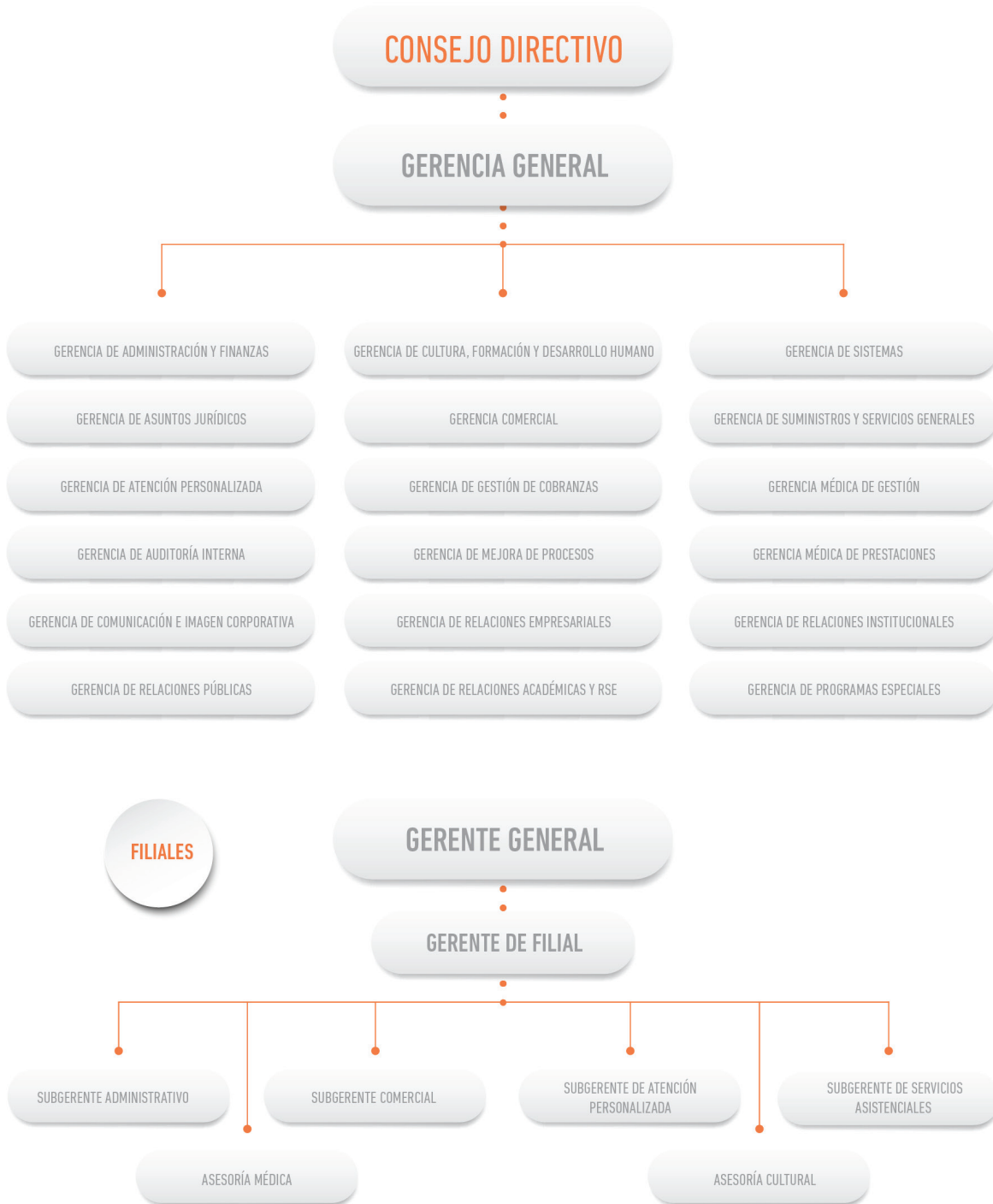
OSDE alcanzó el puesto N°11 del Ranking General. Por su parte, Binaria Seguros de Vida logró el puesto N°36.

Tanto OSDE como Binaria Seguros de Vida fueron líderes en sus respectivos rankings sectoriales.

El estudio es realizado por Total Argentina Strategic a través de la investigación "las marcas que eligen los empresarios", que mediante un cuestionario sondea la calidad percibida por 247 empresarios sobre 197 marcas a las compañías que más venden

ESTRUCTURA

Vigente hasta el 30.04.2014



Estructura de Dirección de la organización

Consejo Directivo 2013-2017



Presidente	Juan Carlos Palacios	Eduardo Saul Sarlo [Junin]
Secretario	Guillermo Oscar Oberti	Juan Mauricio Stesaransky [La Plata]
Prosecretario	Máximo Julio Fonrouge	Hugo Martín Wirz [Misiones]
Tesorero	Carlos Augusto Vaccaro	
Protesorero	Marta Orlando de Visconti	
		Revisor de cuentas
		Titular
		Suplente
Vocales titulares	Enrique Arambarri Miguel Ángel Basmadjian Arnaldo Hubaide [Salta] Eduardo Jofre [Córdoba] Florencio Abel Pereyra [Mendoza] Martín Pochat Ernesto Raúl Videla [Pergamino]	Mario Jose Revol Lozada Miriam Andrea Arcidiacono
		Mesa ejecutiva
		Presidente
		Secretario
		Prosecretario
		Tesorero
		Protesorero
Vocales suplentes	Julian Condomi Alcorta Humberto Irusta [Santa Cruz] Oscar Luis Negro	Juan Carlos Palacios Guillermo Oscar Oberti Maximo Fonrouge Carlos Augusto Vaccaro Marta Orlando de Visconti



Ámbito Financiero – Septiembre 2013

Ranking Las Mejores Marcas

OSDE lidera el sector de medicina prepaga ocupando el primer puesto.

Este estudio evalúa las marcas más admiradas por los argentinos a partir de la percepción del público en general y fue realizado por la consultora CEOP

Mecanismos de gobierno

Por tratarse de una asociación civil sin fines de lucro, OSDE no cuenta con accionistas sino con representantes de los asociados en cada una de sus Filiales, que controlan la gestión administrativa del órgano de conducción.

Estatutariamente el art. 36 de la Asociación especifica las facultades del primer órgano de contralor con el que cuenta la entidad, o sea la Comisión Revisora de Cuentas, a quien compete, entre otras obligaciones, fiscalizar la administración y verificar el cumplimiento de las leyes, estatutos y reglamentos, en especial en lo referente a los derechos de los socios y las condiciones en que se otorgan los beneficios sociales.



Santiago Herrera Paez, 5 años.
MAMÁ: Cecilia Elizabeth Paez.
Filial La Rioja



iEco Clarín – Agosto 2013

Ranking Las 100 empresas con mejor reputación

OSDE ocupa el puesto N°32 del ranking general y lidera el ranking sectorial.

El objetivo del ranking es medir el reconocimiento que hacen de las empresas sus principales grupos de interés

Control de riesgos

Adicionalmente, la organización cuenta, dentro de su estructura, con la Gerencia de Auditoría Interna, que posee un claro enfoque orientado al control de los riesgos. Mediante un sistema de encuesta presencial se recaba información de las gerencias de la empresa, no sólo de la Sede Central sino también de cada una de las 37 Filiales que se encuentran en el interior del país.

Esta herramienta da como resultado un mapa de riesgo de la organización que es la base para la planificación de la tarea anual sobre aquellos sectores u operaciones que presenten riesgos.

Los órganos de gobierno de la asociación consideran especialmente la matriz de riesgo de las diferentes Filiales, controlando el 100% de tales unidades de negocio.

A ello también se suma el control externo, que es efectuado por un estudio internacional de auditoría externa, especialmente contratado al efecto.

Política de puertas abiertas

Tanto los socios como los empleados y otras partes interesadas, cuentan asimismo con diversas alternativas no estructuradas dentro de la organización para poder hacer llegar sus opiniones y recomendaciones a los órganos directivos.

Si bien no existen mecanismos específicamente diseñados para las comunicaciones de los empleados con el máximo organismo de gobierno, la entidad, implementa una política de puertas abiertas, aportando mecanismos de comunicación como la Intranet con los contactos de todo el personal, una red de referentes de RSE en cada área y Filial de la organización, lo que permite que los colaboradores puedan contactarse, sin cumplir formalismos especiales.

En cuanto a las medidas adoptadas por OSDE en relación a incidentes de corrupción, recientemente esta organización estableció la Subgerencia de Mitigación de Riesgo, dependiente de la Gerencia de Auditoría Interna, la cual se encarga de investigar hechos de estas características cometidos por asociados de la entidad.



Revista Mercado – Julio 2013

Ranking Las 100 que más venden

El Grupo OSDE forma parte del Cuadro de Honor, ocupando el puesto N°25 de los grupos empresarios con mayor facturación del país. Y el puesto N° 25 entre las compañías que más venden. Siendo líder del sector Servicios Sociales y Salud.

OSDE EN NÚMEROS

Valores al 30.04.2014

EGRESADOS
del Arte de Cuidar
Niños y Adultos

531

SOCIOS
(TITULARES Y
BENEFICIARIOS)

1.975.814

FILIALES
EN TODO
EL PAÍS

37

COLABORADORES

6107

Adhesión de socios al
PROGRAMA DE
SEGUIMIENTO DE PACIENTES
CRÓNICOS de Córdoba y
Rosario, en su fase inicial

500

PRESTADORES en todo el país

incluidos profesionales,
centros de estudios y tratamientos,
sanatorios y servicios de guardia

114.800

VISITAS
a nuestro nuevo
sitio web
desde su inauguración
en octubre 2013

2.035.215

Bebés OSDE

99.474

CONSULTAS MÉDICAS

50.594.119

FILIALES
capacitadas en RCP
en su fase inicial

11

EMERGENCIAS

incluido ambulancias, traslados
e internaciones, laboratorio,
interconsultas, radiología y
consultas médicas (a domicilio)

4.119.169

Nuestros públicos de interés

A partir del desarrollo de nuestra actividad, desde OSDE Binario nos vinculamos con un amplio grupo de personas, entidades, empresas y organizaciones.

Con el objetivo de organizar nuestros programas, proyectos y acciones, agrupamos a estos públicos de interés en **colaboradores, socios, cadena de valor, comunidad y comunidad médica.**

NOS INSPIRAMOS

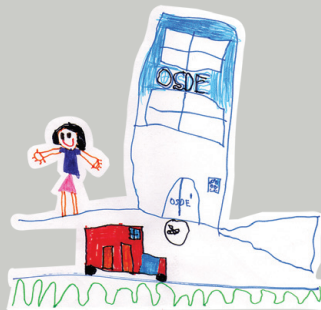


Colaboradores

Todos los que formamos parte de OSDE

Descripción de las principales actividades que contribuyen con el bienestar de nuestros colaboradores y sus familias.

Jazmín Guadalupe Baldus, 4 años
MAMÁ: Carmen Ortíz
Filiat Formosa



Socios

Afiliados que nos confían su cuidado

Aspectos centrales de la relación con nuestros socios y su cuidado, abarcando temas como las prestaciones, los canales de comunicación y beneficios.

Nicole Paravati, 6 años
MAMÁ: Andrea Ivanoff
Filiat Bahía Blanca



Cadena de Valor

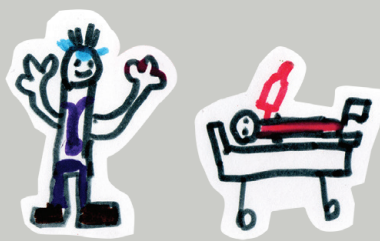
Nuestros aliados en el trabajo cotidiano para brindar el mejor servicio

Relato de las diversas acciones desarrolladas para y junto a nuestros prestadores y proveedores.

Federico Barrionuevo, 6 años
PAPÁ: Diego Barrionuevo
Filiat Metropolitana

Asimismo, cada uno de ellos se encuentra interrelacionado con los restantes, por lo que no podríamos hablar de socios sin pensarlos junto a nuestra cadena de valor, como tampoco podríamos imaginar nuestras acciones medioambientales sin su relación directa con la comunidad y, a su vez, conocer el rol que tienen nuestros colaboradores para el logro de todo ello.

EN CADA PERSONA



Comunidad

Personas e instituciones cercanas a nuestros puntos de atención en todo el país

Selección, entre un amplio número de actividades, de las iniciativas que produjeron mayor impacto en las comunidades a lo largo de estos dos años.

Sol Serena Drazic, 8 años
MAMÁ: Marisa Montero
Filiai La Rioja

Comunidad médica

Profesionales de la salud que brindan su atención diariamente a la comunidad

Descripción de las instancias de capacitación, actualización y formación continua realizadas, con el objetivo de acompañar el desarrollo de los profesionales de la salud.

Santino Di Santo, 7 años
PAPÁ: Daniel Di Santo
Filiai La Plata

Medioambiente(*)

La casa que compartimos entre todos

Selección de iniciativas pensadas y realizadas con el objetivo de contribuir al cuidado ambiental del territorio en el que nos desempeñamos.

(*) Si bien no se trata de un grupo de interés en sí mismo, es allí donde conviven e interactúan nuestros públicos.

Mia Corrales, 8 años
MAMÁ: Evelín Tibaldi
Filiai Bariloche



SDE: UN GRUPO DE PERSONAS

Hacia adentro: colaboradores
Hacia afuera: socios / cadena de valor



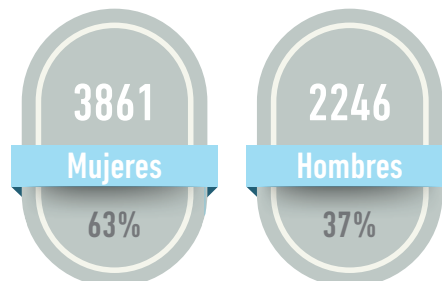
Martín Alejandro Mutal, 6 años
MAMÁ: María Cecilia Seró
Filiál Formosa

HACIA ADENTRO: COLABORADORES

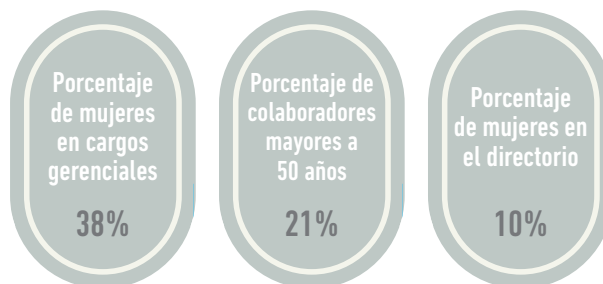
6107 personas trabajamos en OSDE. Estamos convencidos de que nuestra gente es el valor más importante y el pilar fundamental para brindar el servicio diferencial que nos caracteriza.



Nuestra política remunerativa es la misma para los hombres y para las mujeres, y desestima todo tipo de diferencias, tanto salariales como laborales.



Nuestro gran equipo de trabajo esta compuesto por personas de distintas regiones del país y diversas edades. En este contexto, creemos que la diversidad enriquece al ambiente de trabajo.



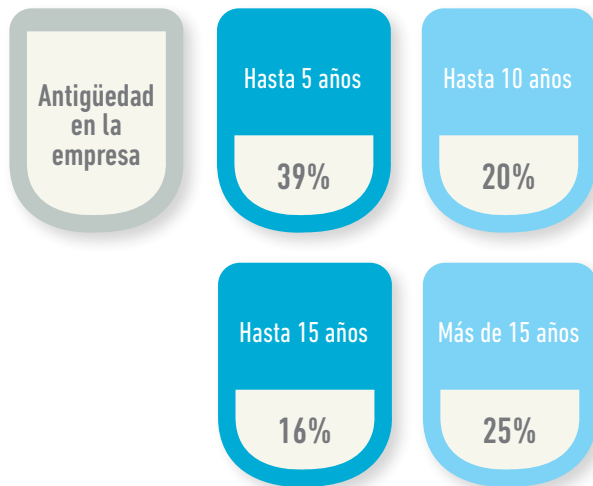
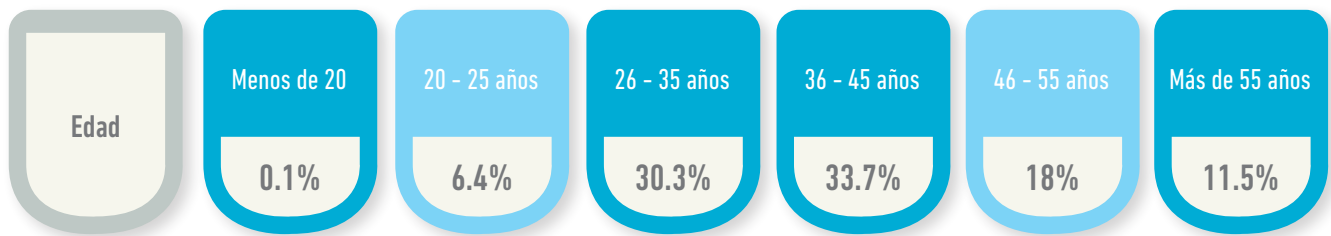
PRENSA ECONOMICA



Revista Prensa Económica – Enero 2013

Ranking total de Prestigio Empresarial

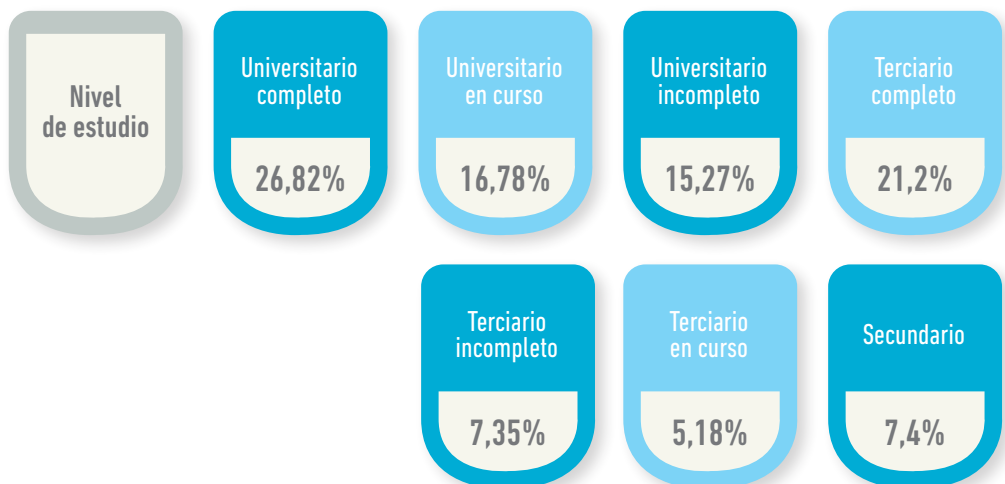
Ocupando el puesto N°6, OSDE se encuentra entre las 10 empresas más prestigiosas de la Argentina. Además, lidera el rubro de Servicios Médicos.



Desde hace 42 años trabajamos para alcanzar la máxima calidad del servicio que ofrecemos, y entendemos que nuestros colaboradores son la pieza clave para poder lograrlo. Por ese motivo, asumimos el compromiso de crear un entorno laboral equitativo, seguro y diverso, que permita potenciar el desarrollo profesional y las capacidades de nuestros colaboradores.

Continuando nuestro objetivo del cuidado y respeto de las personas, el índice de rotación de colaboradores sigue considerablemente bajo, en el período 2012.2013 fue del 4.48%, y durante el período 2013-2014, del 3.26%.

Consideramos que uno de los componentes fundamentales para alcanzar los objetivos propuestos es facilitarles a cada uno de nuestros colaboradores los medios necesarios para el desarrollo personal. Esto se ve reflejado en el promedio de horas de capacitación por empleado (24 horas) correspondientes al período 2012.2014.



Beneficios para empleados

En OSDE ponemos especial atención y esmero en el cuidado de las personas que forman parte de nuestra organización. Estamos convencidos que el adecuado balance entre la vida personal y laboral es clave para el manejo del capital humano.

Por esta razón, los beneficios para empleados tienen como objetivo acompañar y brindar bienestar y tranquilidad, respondiendo a las necesidades reales o potenciales de nuestra gente. Todos los colaboradores tienen acceso, dentro de la página de Intranet, al micrositio de beneficios para empleados en el que se vuelca la información relacionada en cada una de las categorías siguientes:

1. Programa "Cuidándonos"
2. Beneficios culturales y recreativos
3. Red de descuentos



1. Programa "Cuidándonos"

El objetivo de este programa es generar actividades que procuren mejorar la calidad de vida personal y laboral de los empleados de OSDE a través de diferentes acciones, campañas, charlas y talleres.

Taller de Reanimación Cardiopulmonar (RCP)

Desde agosto del 2011 nuestra Subgerencia de Urgencias está certificada como Centro de Entrenamiento de Reanimación Cardiopulmonar (RCP) de la American Heart Association (A.H.A), el máximo referente científico en cardiología del mundo, que determina y define las directrices de los avances médicos en el ámbito de la cardiología y la atención cardiovascular de emergencia.



Taller de RCP,
Filiat Trelew

Esta certificación otorga la facultad de dictar cursos de RCP y entrenar a nuevos instructores a nivel nacional. El Centro de Entrenamiento de la A.H.A cuenta con 22 instructores en todo el país y los cursos de RCP se dictan de manera continua.

Entre el 1° de mayo de 2012 y el 30 de abril de 2014, participaron el 29% del total de Filiales de los Cursos de RCP Salvacorazones DEA de la A.H.A. Entre ellas se encuentran Salta, San Juan, Comodoro Rivadavia, Mar del Plata, Trenque Lauquen, Trelew, Tucumán, Mendoza, Misiones, Corrientes y Metropolitana (3 edificios de Sede Central, además de 38 CAP).

Actualmente nos encontramos trabajando en la implementación del proyecto a nivel nacional para contar con instalaciones cardioprotegidas y de esta manera, preservar la vida de empleados, socios y comunidad en general.

El objetivo del proyecto es que, ante la ocurrencia de un paro cardiopulmonar sucedido en las instalaciones del Grupo OSDE, se activa la cadena de supervivencia de la A.H.A durante los primeros 3 a 5 minutos de ocurrido el evento.

El proyecto se encuentra en su etapa inicial, es decir, en el proceso de capacitación, que es la fase previa a la instalación de los DEA (*Disfibrilador Externo Automático*).



Charla sobre alimentación saludable a cargo de Narda Lepes. Filial Metropolitana

Hábitos saludables

En todas nuestras Filiales promovemos hábitos en pos del cuidado de la salud de nuestros colaboradores, mediante colaciones saludables -fruta, yogur, cereales, entre otros- y diversas actividades que contribuyen a mejorar en el estado físico y emocional, como por ejemplo clases de gimnasia, yoga, masajes, participación en maratones, voley, etc.

Charlas

Las exposiciones tuvieron lugar en el Salón Auditorio Ing. Héctor Amorosi y se retransmitieron a todas las Filiales del país por el sistema de videoconferencia.

Fueron filmadas, editadas y posteriormente distribuidas a fin de que aquellas personas que no pudieron asistir cuenten con la posibilidad de acceder a los contenidos abordados.

Las charlas abarcaron los siguientes temas: accidentes hogareños, cuidado de la piel, manejo seguro, riesgo cardiovascular, nutrición, adicciones e infección por HIV, entre otros.

Cuidándonos

**Campaña de vacunación
contra la Gripe A**

Fechas: 21 al 24 de abril
Horario: 10 a 18 horas



Lugar: Alem 1067 1º Subsuelo
y Alem 1050 P.6º
Filial Metropolitana

Para Personal del Grupo OSDE
Presentarse con documento
y credencial OSDE

Ante cualquier duda por favor comunicarse a
los internos 2000/2001 o a beneficiosparaempleados@osde.com.ar

Gerencia Médica de Prestaciones

**BENEFICIOS
PARA
EMPLEADOS**
OSDE

Gerencia de Cultura, Formación
y Desarrollo Humano

OSDE

Programa de Cesación Tabáquica

A lo largo de todo el país, promocionamos el Programa de Cesación Tabáquica para los empleados y su grupo familiar primario, que consiste en consultas médicas con un especialista seleccionado por nuestra organización y un tratamiento farmacológico con una cobertura especial del 70% de descuento de su costo hasta su finalización.

Campaña de Vacunación Gripe A

Invitamos a todos los empleados de distintos puntos del país a aplicarse en forma gratuita la vacuna contra la Gripe A.

2. Beneficios culturales y recreativos

Entendemos que la calidad de vida también pasa por la distensión, el acercamiento a las artes y la posibilidad de aprender y disfrutar de ellas, como así también por la posibilidad de satisfacer inquietudes educativas y culturales.

Días festivos

Así los llamamos y son esos días en los que aprovechamos para ser, más allá de compañeros de trabajo, compañeros de experiencias alegres que nutran nuestra vida en el ámbito laboral y fuera de él. Algunos ejemplos son el día de la mujer, del padre, de la madre y de la familia. En todos los casos, realizamos actividades especiales para los colaboradores y sus familias, y les entregamos presentes para homenajearlos en su día.



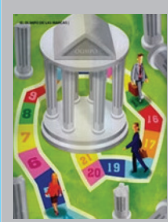
Festejo del día de la primavera. Filial La Plata



Prensa Económica – Noviembre 2012

Ranking de Las 1000 empresas líderes

OSDE se ubicó en el puesto N°27 del ranking por facturación.
Y ocupó el primer lugar en ventas del sector Servicios Médicos.



Revista Mercado – Octubre 2012

Ranking El Olimpo de las Marcas

En el Ranking calificación promedio de calidad, OSDE alcanza el puesto N°9 y es la única empresa de medicina prepaga que forma parte del Top Ten. Además lidera el ranking sectorial, obteniendo el 1° puesto.

Binaria Seguros de Vida ocupa el 2° puesto del ranking sectorial.

El ranking fue realizado por Total Argentina Strategic, a través del estudio "las marcas que eligen los empresarios"



Integrantes del coro de Filial Mendoza



Coro de Filial Metropolitana



Actividades artísticas

Con el deseo de fomentar actividades que alimenten el espíritu y conecten a los colaboradores con el arte, en distintas Filiales realizamos talleres de coro, clases de baile, fotografía, pintura y teatro.

Salida grupal del Taller de fotografía. Filial Comodoro Rivadavia

Culturales y Recreativos

"LA FINALIDAD DE LA LECTURA DEBE SER QUE EL LECTOR SEA CAPAZ DE LEER SU PROPIO LIBRO INTERIOR Y DESCIFRARLO." (Marcel Proust)

Vacaciones, tiempo para conectarse con las cosas simples e importantes de la vida; una de las actividades favoritas que nos permite el ocio recreativo, es la lectura.

Como sabés, OSDE cuenta con una Biblioteca en constante crecimiento y este año ya superó los 10.000 ejemplares entre libros, artículos y resúmenes de libros.

Podrás encontrarte con clásicos universales como Shakespeare, releer algún cuento de Borges o Cortázar, disfrutar a Clarice Lispector en portugués o a John Irving en inglés, investigar sobre Historia, Liderazgo, Coaching y muchos otros temas.

¡Que disfrutes del encuentro!

Consulta: Horacio Barragán
horacio.barragan@osde.com.ar / (011) 5196-2209

¡Entrá a Intranet y hacé tu reserva!

El Área de Correspondencia se encargará de entregarte en tu lugar de trabajo, en tu Filial.

BENEFICIOS
PARA
EMPLEADOS

AGENCIA DE CULTURA Y DESARROLLO HUMANO

Biblioteca

La lectura es una actividad que permite el ocio recreativo y para ello todos los colaboradores disponemos de la biblioteca de Filial Metropolitana que cuenta con diez mil ejemplares de libros y artículos. Dicho material, se encuentra a disposición para que, una vez realizada la solicitud por la Intranet, el mismo sea entregado en nuestro lugar de trabajo.

3. Red de descuentos

El objetivo de esta red es brindar a los colaboradores descuentos consistentes a nivel nacional en determinados rubros.

Convenios con instituciones educativas

Contamos con convenios de descuentos para empleados con distintas instituciones educativas, como Universidad Argentina de la Empresa (UADE), Universidad de Belgrano, Universidad de Palermo, Universidad de San Andrés y Escuela Argentina Modelo, entre otras.

Además, actualmente se están seleccionando y evaluando distintas empresas con las que se espera llegar a un acuerdo de descuento.

Edificaciones sustentables

Asumimos el compromiso de implementar los estándares establecidos en las normas LEED (Liderazgo en Diseño Energético y Ambiental) de edificación sustentable en nuestros nuevos edificios y grandes remodelaciones.

Uno de los aspectos relevantes dentro de la normativa mencionada hace al confort de los colaboradores, lo que afianzó la decisión de su incorporación. Como parte de lo establecido en el estándar, luego de un año de inaugurada la obra, se realiza una consulta a los empleados para que evalúen distintos aspectos que hacen a su bienestar, como ubicación del puesto de trabajo, confort térmico, calidad del aire interior.

Además, es destacable que esta certificación contribuye con nuestro objetivo de incluir personas con diversidad funcional, debido a que para obtener la misma es necesario, entre otras cosas, que el edificio sea accesible para personas con movilidad reducida.

AUTOGESTIÓN

Mi Portal es un sitio de intranet que contiene una serie de servicios destinados a:

- agilizar las gestiones relativas a la condición de empleados
- optimizar los procesos de aprobación de trámites y solicitudes, así como el circuito de envío de formularios al área de Personal

A través de Mi Portal nuestros empleados de OSDE Binario disponen información de modo accesible, seguro y confidencial, y tienen la posibilidad de gestionar casi la totalidad de trámites que realizan con la oficina de Personal y las solicitudes que requieren aprobación de personas de su sector o Gerencia.



iEco – Agosto 2012

Ranking Las 100 empresas con mejor reputación de la Argentina

OSDE ocupa el puesto N°34 del ranking general y se posiciona en el 1° puesto del rubro Salud, manteniendo su liderazgo.

Este ranking es el resultado del estudio Merco (Monitor Empresarial de Reputación Corporativa)

HACIA AFUERA: SOCIOS

Estar junto a nuestros socios...

En OSDE Binario privilegiamos la libre elección del asociado, tanto de los centros de atención como de los profesionales con quien desea atenderse.

Brindamos cobertura médica en cada una de las localidades del país y servicios en países limítrofes (cobertura de urgencias y emergencias en los centros contratados de Chile, Paraguay, Brasil, Bolivia y Uruguay).

Nuestras cartillas permiten el acceso a más de 114.800 renombrados profesionales de todas las especialidades, centros de estudios y tratamientos, sanatorios y servicios de guardia. Además, contamos con 7.800 farmacias contratadas a nivel nacional donde nuestros socios acceden a descuentos en medicamentos.



Delfina Ponassi,
5 años. MAMÁ:
Ana Laura Barreiro.
Filial Metropolitana

Protegemos la privacidad de nuestros socios

De acuerdo a la obligación legal de custodiar y asegurar la privacidad del cliente, OSDE cumple acabadamente con las disposiciones vigentes en relación a la privacidad de datos de sus clientes, sobre el resguardo y la identidad de cada socio que compone nuestra masa de afiliados.

En virtud de ello, nos es grato informar que hasta el momento no tenemos reclamo de esta índole, como tampoco en relación a la difusión de datos personales.

Por otra parte, la cercanía y el vínculo con nuestros socios se materializa cotidianamente a través de los siguientes recursos:



Del mismo modo, brindamos información sobre temas de importancia para la salud de nuestros socios a través de material explicativo didáctico y de fácil lectura para el público en general. Ejemplo de esto son las “Guía de salud y prevención en pediatría”, “Guía para la cobertura materno-infantil” o folletos de prevención que incluyen conceptos básicos y medidas de prevención en temas de salud como dengue y gripe A.

Procurando un clima de confianza, seguridad y protección, brindamos asesoramiento y acompañamiento al paciente y sus familiares a través de nuestro departamento de Calidad Médica. Para ello ponemos a disposición de los asociados un equipo de asistentes sociales que los acompañan durante la internación, relevando sus inquietudes, facilitándoles las gestiones administrativas y atendiendo sus necesidades. Del mismo modo, brindamos asesoramiento personalizado a socios pacientes en tránsito.

Otra manera de acercarnos a nuestros socios es mediante el vínculo que mantenemos con nuestras empresas asociadas donde brindamos charlas sobre prevención de enfermedades y diversas temáticas de interés.

Estos encuentros pueden abarcar a distintos equipos de trabajo, contribuyendo a la concientización sobre los beneficios de elegir hábitos saludables y evitar aquellos que se consideran nocivos.

Además del foco en la prevención, algunas actividades o charlas contemplan el objetivo de informar sobre diferentes temas relacionados con la salud, como hipertensión arterial, manejo del stress, riesgo cardiovascular, entre otros.



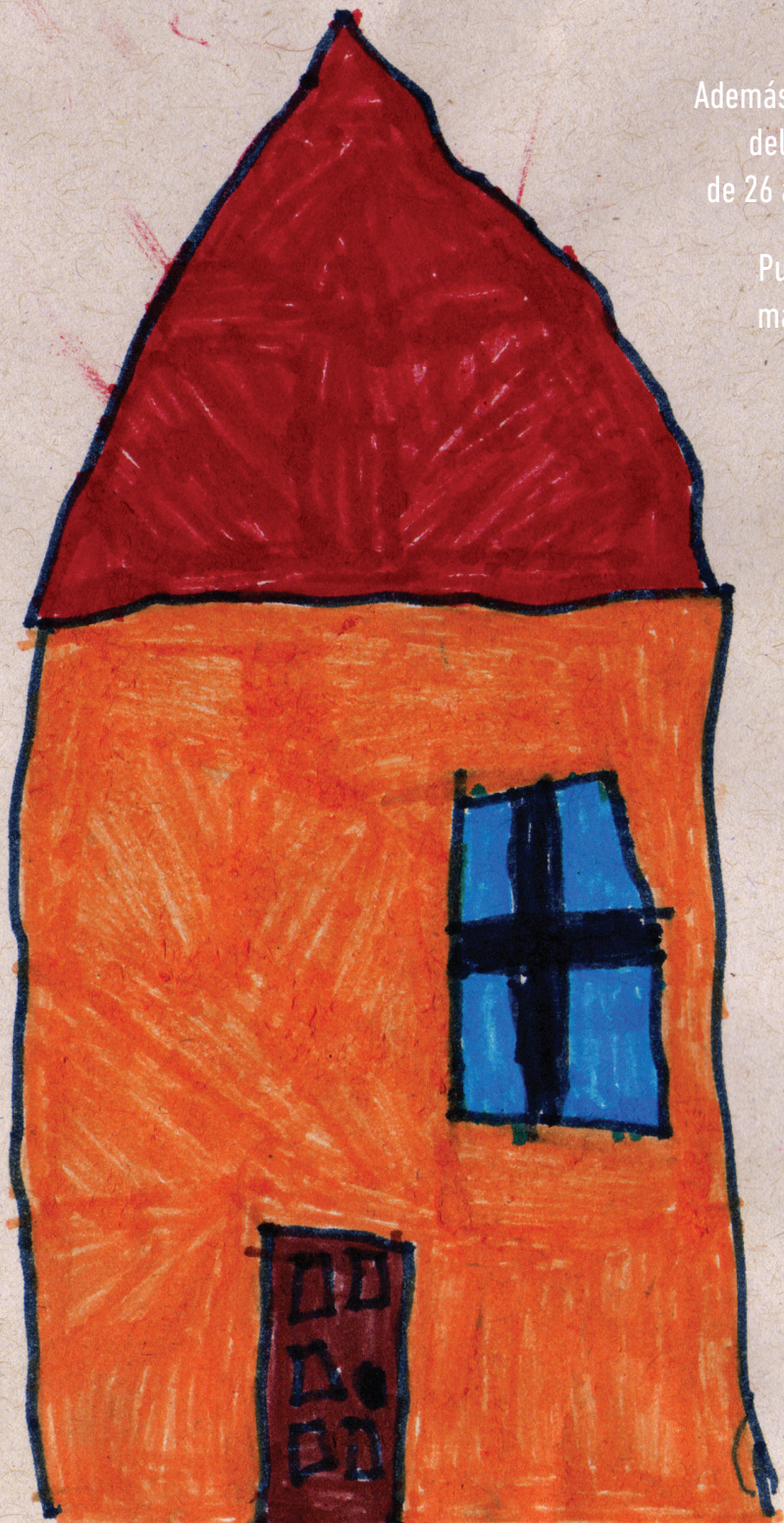
Charla sobre “Prevención de enfermedades comunes” en una empresa asociada. Filial Villa María

OSDE Binario cuenta con un programa de planes abiertos que brinda acceso directo al mejor servicio de salud con sólo presentar la credencial y el DNI. Ellos son:
210, 310, 410, 450 y 510.

Además contamos con tres categorías según la edad del socio: OSDE Neo de 18 a 25 años, Plan Joven de 26 a 36 años y personas de 36 años en adelante.

Pueden asociarse todas aquellas personas que, más allá de su situación laboral (profesionales, empresarios independientes, trabajadores autónomos, amas de casa, etc.) desean contratar OSDE Binario como socio directo, abonando la cuota mensual, o como socio por empresa o monotributista, derivando los aportes de obra social.

Para más información
www.osdebinario.com.ar/quiero-ser-socio



Otras características de los servicios ofrecidos:

Atención médica

- Cobertura médica en todo el país
- Urgencias y emergencias las 24 hs
- Médico a domicilio

Internación

- Sanatorios y clínicas contratadas en todo el país
- Internaciones psiquiátricas

Diagnóstico

- Estudios de baja, mediana y alta complejidad

Cobertura en medicamentos

- Descuentos en medicamentos y vacunas
- Amplia red de farmacias en todo el país

Salud mental

- Psicología
- Psicopedagogía
- Psiquiatría

Odontología

- Odontología general
- Ortodoncia funcional
- Prótesis odontológicas

Tratamientos auxiliares

- Flebología
- Alergia
- Kinesiología, RPG, Fonoaudiología, Foniatría y Fisiatría
- Rehabilitación cardiovascular

Tratamientos oncológicos

Plan materno-infantil

- Preparto, parto y posparto
- Atención al recién nacido
- Internación obstétrica

Cobertura gratuita por un año

- Para el grupo familiar primario en caso de fallecimiento del titular
- Cobertura de gastos de sepelio, según valores del plan

Reintegros

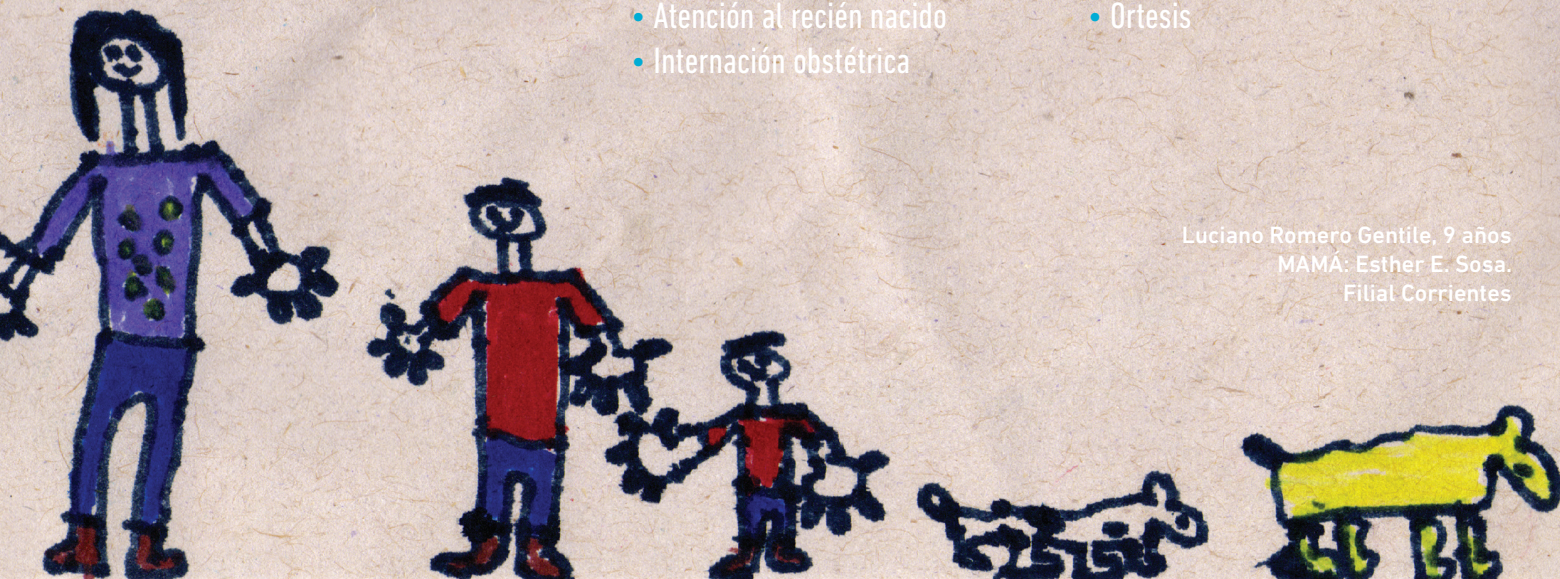
- En todos los planes, de acuerdo con la prestación y con topes máximos según el plan

Planes que contemplan

- Cirugía estética
- Asistencia al viajero
- Implantes odontológicos
- Blanqueamiento dental
- Cobertura en ópticas

Ortopedia

- Prótesis
- Órtesis



Luciano Romero Gentile, 9 años
MAMA: Esther E. Sosa.
Filial Corrientes

Salud y bienestar para nuestros socios

El **Programa de Beneficios OSDE Binario** es una forma más de estar cerca de nuestros socios, proporcionándoles la facilidad de acceder a descuentos y bonificaciones en productos y servicios que contribuyan a su bienestar general.

Tanto los rubros como las empresas seleccionadas en cada uno de ellos responden al perfil que caracteriza a nuestro servicio: salud y bienestar con un alto estándar de calidad, con alcance nacional, logrando una cobertura homogénea y representativa.

Por ello, hemos privilegiado rubros tales como **actividad física**, con el objetivo de contribuir a un estilo de vida saludable; **yoga**, porque una parte esencial de la salud es encontrar técnicas que contrarresten el stress y estimulen la relajación, la respiración y la concentración en el propio cuerpo; y **tratamientos corporales y spa**, para acompañar la búsqueda de espacios propicios que optimicen el bienestar integral, con los cuidados y el profesionalismo de estos centros especializados, entre otros.



Una novedad que nos alegra compartir

Desde octubre de 2013 hemos renovado nuestro sitio web oficial (www.osde.com.ar) con muchos cambios y novedades.



Continuamos trabajando y desarrollando nuevos mecanismos de vinculación y comunicación, manteniendo así nuestro compromiso de estar cerca de nuestros socios.

A lo largo de varios meses hemos trabajado en el rediseño de la arquitectura de la información de nuestra página web y, de esta forma, hemos conseguido una gran mejora en el acceso a los contenidos, una mayor claridad y un sitio que es más simple e intuitivo en su navegación que su predecesor. Esto lo ha transformado en una poderosa herramienta de comunicación que acerca más información a nuestros socios, prestadores y público en general.

En ella brindamos contenidos relacionados con la salud y el bienestar integral de la comunidad contando con secciones donde encontrarán información y artículos vinculados con la “Vida saludable”, “Salud y prevención” y “Saber más para cuidarnos más”.

Esta nueva plataforma brinda mayor facilidad y claridad en el seguimiento de trámites de socios ya que cuentan con la posibilidad de obtener información online sobre el estado de los mismos.

Estas mejoras le dan una verdadera alternativa a nuestros socios que pueden así evitar dirigirse a un CAP o hacer un llamado telefónico, pudiendo resolver desde cualquier computadora la solicitud que desee iniciar. De esta forma, no sólo libera tiempo de nuestros socios, sino que disminuye la generación de CO₂ por traslados innecesarios y la utilización de impresiones en papel.



Revista Mercado – Junio 2012

Ranking Las 1000 que más venden

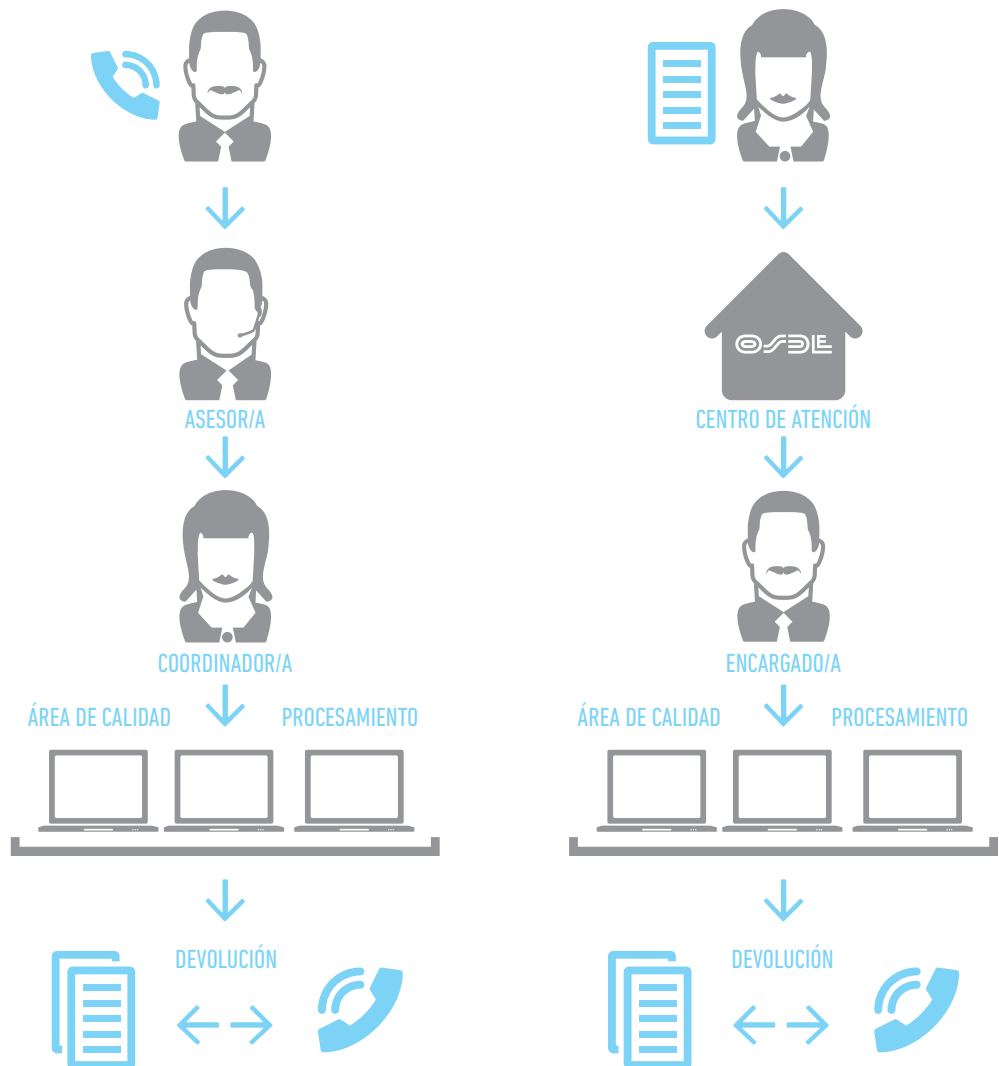
Grupo OSDE forma parte del Cuadro de Honor, conformado por los 50 grupos empresarios con mayor facturación del país, ubicándose en el puesto N°28 de las empresas que más venden. Además, es líder en el ranking sectorial.

Centro de Atención Telefónica

Con el objetivo de mantener un vínculo cotidiano con nuestros socios y prestadores y así responder a los contactos recibidos vía telefónica, web y fax, contamos con el Centro de Atención Telefónica de alcance nacional, compuesto por diferentes nodos ubicados en Capital Federal, Córdoba, Mar del Plata, Neuquén, Mendoza y Tucumán.

Diariamente, brindamos asesoramiento sobre la cobertura de nuestros planes, información sobre afiliaciones y cobranzas, la utilización de herramientas disponibles para socios y prestadores y la gestión de los trámites solicitados para el cumplimiento del servicio.

Escuchamos las inquietudes de nuestros socios



Acompañar a nuestros prestadores: una forma más de estar cerca de nuestros socios

Debido al interés permanente en la protección de nuestros asociados y en la búsqueda de una mejora continua del servicio brindado, ofrecemos acompañamiento en el ejercicio profesional de nuestros médicos, su capacitación y la certificación de sus conocimientos, verificable mediante un logo incorporado en nuestra cartilla.

Dicha certificación la otorga el Consejo de Certificación de Profesionales Médicos (CCPM). Fundado bajo el auspicio de la Academia Nacional de Medicina, se trata de un ente autónomo, independiente, privado y estrictamente médico, que tiene como objetivo promover programas de certificación confiables, acordando bases nacionales comunes. En OSDE acompañamos al CCPM desde sus inicios, en nuestro carácter de miembro benefactor del mismo.

En cuanto a nuestras instituciones prestadoras de servicios de salud, trabajamos junto al Instituto Técnico para Acreditación de Establecimientos de Salud (ITAES), ONG creada en 1994, que tiene como objetivo brindar un instrumento de evaluación externa de acreditación hospitalaria.

Como miembro fundador y benefactor del ITAES, desde OSDE promovemos la calidad, la seguridad y el respeto por los derechos del paciente en el cuidado de la salud, a través de la acreditación, estandarización, evaluación, investigación y capacitación. Al igual que con nuestros médicos contratados certificados, distinguimos a las instituciones que han superado este proceso en nuestras cartillas mediante un logo.



Stefania Altea, 9 años.
TÍA: Claudia Torno. Fíliat Villa María

Innovación en el tratamiento de enfermedades crónicas

Con el objetivo de continuar brindando un servicio médico diferenciador, en marzo de 2014 pusimos en marcha la iniciativa de seguimiento de pacientes crónicos, un sistema de acompañamiento permanente a socios de OSDE.

En su fase inicial, el programa funciona en las ciudades de Córdoba y Rosario y se prevé su extensión al resto del país en el transcurso del año próximo.

El mismo se apoya en las nuevas tecnologías de informática y telecomunicaciones para asegurar un seguimiento, control y asesoramiento médico personalizado del paciente crónico con enfermedades como diabetes, hipertensión arterial, afecciones cardíacas y enfermedades pulmonares crónicas.

Este programa constituye un beneficio sin costo adicional, con adhesión y permanencia plenamente voluntarias y de carácter no presencial. Asimismo, se adapta a las necesidades personales de cada socio, ya que cuenta con múltiples vías de comunicación, como email, llamadas telefónicas y sms, entre otros.

Se busca lograr, junto al médico de cabecera, que la enfermedad permanezca bajo control, permitiendo a estos asociados, disfrutar de una vida más saludable y plena.

En la fase piloto participarán unos 500 afiliados (de Córdoba y Rosario), con la intención de expandirlo a 7.500 a fines de este año. A partir de 2017, la iniciativa estaría a disposición de todos los pacientes crónicos de OSDE (los que en su totalidad, representan entre un 10 y un 14% de una cartera casi 2.000.000 de afiliados).



Revista Mercado – Diciembre 2013

Ranking Empresas con mejor reputación online

OSDE se ubica en el puesto N°33 y forma parte de las 50 mejores marcas del ranking global de desempeño online. Además, es líder en el ranking por rubro, ocupando el 1° lugar.

El objetivo de este estudio consiste en registrar cómo es percibido el desempeño online de las marcas/compañías por ejecutivos de otras empresas. El mismo fue realizado junto a la consultora Oh! Panel

HACIA AFUERA: CADENA DE VALOR

En OSDE Binario consideramos fundamental el cuidado de nuestra cadena de valor, que se enmarca en el comportamiento ético y de respeto hacia nuestros prestadores -profesionales de la salud, clínicas e instituciones- y en el amplio espectro de proveedores que nos facilitan los bienes y servicios necesarios para nuestras operaciones cotidianas.

La confianza de nuestros socios es el motor que nos impulsa a seguir mejorando, como también el compromiso que hemos asumido para con nuestros prestadores, a quienes consideramos aliados para brindar nuestro servicio y alcanzar los objetivos de largo plazo.

Acompañarlos en sus procesos de certificación médica, capacitaciones y actualizaciones -también orientadas a la comunidad médica en su conjunto-; la acreditación edilicia de los sanatorios y el asesoramiento arquitectónico para ampliaciones y modernizaciones, sumado a los canales de diálogo constantes, reflejan la importancia y el interés que tenemos por el desarrollo constante de nuestros prestadores.

En cuanto a nuestros proveedores, la construcción de nuestra relación se basa en el establecimiento de vínculos cercanos y perdurables, consolidados con el cumplimiento de compromisos y principios éticos, buscando siempre el mayor beneficio para todas las partes.

PRESTADORES

Consideramos que nuestro éxito depende, en gran parte, del trabajo y dedicación de nuestros prestadores. Por este motivo, establecemos relaciones de confianza, transparencia y respeto que nos permiten a ambos crecer en un ámbito de responsabilidad y sustentabilidad. Es por eso que nuestras acciones apuntan a brindarles herramientas para su desarrollo y capacitación profesional, además de promover el diálogo y contacto constante con cada uno de ellos.



Federico Barrionuevo, 6 años.
PAPÁ: Diego Barrionuevo. Filial Metropolitana

Actividades a nivel regional para prestadores y sus colaboradores

1. Ciclo de Videoconferencias “Comité de Litigiosidad”, dictado por el Dr. Vadim Mischanchuk

Este ciclo está destinado a nuestros prestadores - directores médicos, cuerpo legal de clínicas, sanatorios, laboratorios, entre otros-, con el objetivo de profundizar diversos temas médico-legales como ser:

- Ley 26529 y su Decreto Reglamentario 1089/12, alcances y aplicación de la misma
- Deberes y obligaciones de los médicos según la norma
- Historia clínica (confección, guarda, titularidad, confidencialidad)
- Consentimiento informado
- Autonomía de la voluntad (principios básicos y aplicación práctica)
- Directivas de la voluntad anticipada (materialización)
- Prevención de la litigiosidad

Cada videoconferencia se transmite en forma simultánea desde Filial Metropolitana a todas las filiales del país.

En virtud de la labor que realizan los profesionales de la medicina contratados y de que toda obra social debe garantizar la calidad de dichos servicios, en ciertas y determinadas situaciones, OSDE puede ser condenada judicialmente por responsabilidad profesional. Al respecto la cantidad de sentencias desfavorables recibidas ascendieron a la cantidad de tres.

2. Capacitaciones a los equipos de nuestros prestadores

Nos proponemos mantener un vínculo cercano con quienes cumplen un rol fundamental en la relación médico-paciente, mediante encuentros que dan lugar al diálogo y la capacitación continua en aspectos vinculados con la calidad en la atención personalizada.



Capacitación a secretarias. Filial Corrientes

Por este motivo, realizamos actividades de capacitación con secretarias (Filial Corrientes, Chaco, Jujuy, Pergamino, Lobos, Misiones, Tucumán, Catamarca y San Juan), facturistas (Filial Mar del Plata), personal de Instituciones prestadoras de servicios (Filial Tucumán) y farmacias (Filial La Plata).

A modo de ejemplo, en Filial La Plata realizamos un Taller sobre Calidad de Atención, al que asistieron secretarias, asistentes y ayudantes de nuestros odontólogos. Dicho encuentro fue de carácter práctico y dinámico, con trabajos en equipo para la discusión y aprendizaje sobre casos puntuales.

3. Canales de contacto y diálogo

Sumado al trabajo a nivel nacional del equipo de nuestros auditores de calidad que visitan periódicamente a los prestadores, desde las Filiales contamos con diversos canales para el contacto y diálogo con nuestros profesionales de la salud.

Entre ellos, destacamos **reuniones y desayunos de trabajo, entrevistas personalizadas y encuestas**, con el objetivo de conocer, su percepción de nuestra organización, grado de satisfacción, opiniones e inquietudes.

A nivel nacional, diversas filiales realizaron **jornadas, charlas, ateneos y talleres**, con el objetivo de acompañar el desarrollo de los profesionales de la salud mediante acciones que tengan como eje la capacitación, actualización y formación continua.

En dichos encuentros **no sólo participaron nuestros prestadores, sino también la comunidad médica en general**, porque nuestro objetivo es contribuir a que se formen **médicos de excelencia**, tanto en lo que hace al conocimiento como en lo que atañe a las relaciones humanas, para que la sociedad en conjunto reciba una atención de calidad.

Por este motivo, dichas actividades serán detalladas en el apartado correspondiente a nuestras acciones para con la comunidad médica.

(VER CAPÍTULO 4).



Revista Apertura – Octubre 2013

Ranking Los 150 Mejores Empleadores/Empresas en las redes sociales

OSDE se ubica en el puesto N°47 de la lista de los mejores empleadores de argentina (empresas con más de 1000 empleados), consolidándose en su gestión de RR.HH.

El estudio se elaboró en base a un cuestionario de 70 preguntas dirigido a directores de RR.HH. de distintas compañías. Los atributos evaluados en la encuesta fueron los siguientes: carrera profesional, remuneración, entorno laboral, horario y condiciones y capacitación

PROVEEDORES

Para acompañar y apoyar a nuestros proveedores que conforman nuestra cadena de valor, durante este año comenzaremos un programa de acción social educativa dirigido, en esta oportunidad, a los motomensajeros.

A partir de nuestro trabajo conjunto con la Sociedad Argentina de Medicina y Cirugía del Trauma (SAMCT), desarrollaremos este curso gratuito, cuyo objetivo es brindarles herramientas que mejoren su calidad de vida.

La capacitación consta de ocho encuentros semanales de dos horas, con clases teóricas y prácticas sobre conducción responsable, prevención del riesgo, procedimientos generales ante emergencias, hábitos saludables, stress laboral, y de correcto desenvolvimiento en la vía pública.

ACERCA DE LA SAMCT

Es una sociedad científica que nuclea a los especialistas vinculados a la problemática del trauma en las áreas de prevención, atención y rehabilitación.

Desarrolla programas de educación para el equipo de salud, de prevención, de control de lesiones y de capacitación comunitaria, con el objetivo de jerarquizar el trauma como disciplina en todos sus niveles.



Revista Mercado – Abril 2013

Las 100 mejores Ranking de Imágen

OSDE se ubica en el puesto N°28, manteniéndose en el top 50 y es la única del sector que forma parte de este ranking. También lidera el ranking sectorial, ubicado en la 1° posición del mismo.

La elaboración del ranking fue realizada a través de Sel Consultores, que encuestó a 200 líderes de opinión



Revista Mercado – Junio 2012

Ranking El desempeño online de las empresas

Ubicada en el puesto N°29, OSDE forma parte de las 50 marcas con mejor desempeño online.

En el ranking sectorial de medicina prepaga, OSDE ocupa el 1° puesto del top ten.

El objetivo de este estudio consiste en registrar cómo es percibido el desempeño online de las marcas/compañías por ejecutivos de otras empresas. El mismo fue realizado junto a la consultora Oh! Panel



SDE EN LA COMUNIDAD

Actividades en salud y en el campo social
Actividades artísticas y culturales
OSDE en la comunidad médica
Medioambiente

EL HOSPITAL DE MI BARRIO.



Mora Guilino, 6 años
PAPÁ: Juan Pablo Guilino
Filiat Chivilcoy





No podemos ser una "Gran Empresa" si no creemos que el humanismo está en la esencia de toda relación humana, y una empresa es esencialmente, una relación entre personas; más aún si se trata de una empresa de servicios.

El mundo debe recobrar el respeto por "el otro" y la dignidad transformadora que implica ser llamados, tratados y reconocidos como personas, sean éstas socias, prestadores o empleados de nuestro grupo.

TOMAS SANCHEZ DE BUSTAMANTE
Gerente General

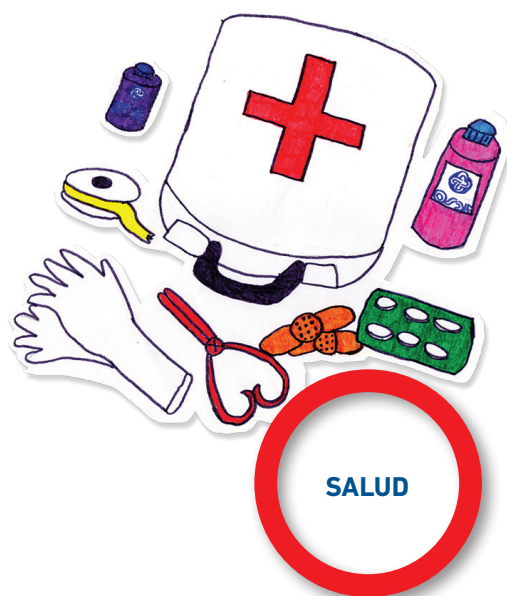
El Papa Francisco recibió a nuestro Gerente General y bendijo los programas y actividades que desde Fundación OSDE y OSDE Binario realizamos para la comunidad

ACTIVIDADES EN SALUD Y EN EL CAMPO SOCIAL

En OSDE no sólo formamos parte activa de la comunidad, sino que también somos conscientes de que nuestra participación tiene que guardar relación con las virtudes, necesidades e inquietudes de cada región del país, respetando así la cultura, idiosincrasia, realidades y contextos de cada caso.

Por eso desde OSDE y desde la Fundación OSDE hemos realizado actividades, charlas, cursos, talleres y encuentros a través de los cuales acercamos a destacadas personalidades tanto de las ciencias médicas, como de la política, la educación o las ciencias sociales, siempre articulados con entidades sociales locales, universidades, empresas y organismos públicos.

Este conjunto de actividades apunta a contribuir en dos sentidos:



Porque entendemos que la información es la mejor forma de proteger la salud mediante la prevención y reducir así los factores de riesgo o minimizar las consecuencias que amenazan con afectarla.

Gabriela del Rosario Brabo, 11 años
PAPÁ: Néstor Brabo. Filial Chaco



Porque entendemos que ofrecer espacios de reflexión, debate, aprendizaje y cultura nos permite seguir creciendo y mejorando como sociedad.

Pilar Añaños, 7 años
MAMÁ: María Ines Rojas. Filial Olavarría

Salud

En el campo de salud, desarrollamos actividades, charlas y jornadas a lo largo de todo el país, con el objetivo de informar, educar y prevenir. De este modo, afianzamos nuestra relación con la comunidad y con nuestros equipos médicos.

Convocamos a especialistas de prestigio en temas de interés general y propiciamos un activo canal de comunicación entre el ámbito profesional y la comunidad.

Prevención

En materia de salud, prevenir es la forma no sólo de minimizar riesgos sino de disfrutar una calidad de vida superior. Por eso, desde OSDE Binario organizamos y dictamos diversas charlas de prevención acerca de las temáticas de mayor interés para la comunidad. En el período reportado, las actividades vinculadas con este tema han sido:

FILIALES

San Juan, Bariloche,
Chivilcoy, Corrientes, Chaco,
Bahía Blanca, Río Uruguay,
Trenque Lauquen,
Del Paraná, Lobos,
Pergamino, Salta, Olavarría,
Junín, Santa Cruz, La Pampa,
Santa Fé, Misiones

- **Prevención de adicciones, tales como alcoholismo, drogadicción y tabaquismo**

Las charlas tienen como objetivo reflexionar y generar espacios de diálogo con jóvenes, docentes, padres y la comunidad en su conjunto, mediante el abordaje de la problemática y el análisis de los efectos nocivos de las adicciones.



Conferencia del Dr. Germán Fernández sobre prevención de adicciones. Instituto Montoya, Posadas, Misiones.

FILIALES

Chaco, Bahía Blanca,
Río Uruguay, Pergamino,
Junín, Santa Cruz,
La Pampa, Trelew,
Norpatagónica,
Comodoro Rivadavia,
Olavarría, Salta

• **Prevención de enfermedades cardiovasculares, HPV, cáncer de mama, accidentes cerebrovasculares (ACV) e información sobre salud bucal para adultos y niños, lactancia materna, vacunas, trastornos visuales y fonoaudiológicos**

Además, en varias Filiales de nuestro país, realizamos charlas y encuentros para conversar con adolescentes y padres sobre la sexualidad juvenil, con el objetivo de concientizar, informar y prevenir enfermedades de transmisión sexual e infecciones por HIV.

CURSO PREVENTIVO DE SALUD PARA DOCENTES 2012 PROBLEMÁTICA PREVALENTE EN LAS ESCUELAS

OSDE.binario



DEL 16 DE MAYO AL 26 DE SEPTIEMBRE

Auditorio OSDE Zárate
19 de marzo 168

Directoras: Lic. Flavia Enríquez, Mariel Amante
Coordinadora general: Lic. Mónica Cisinovik
Coordinación de docentes: Mariel Amante

Carga horaria: 60 horas cátedra
Inicio del curso: 16 de mayo
Horario: 9 a 12 horas

Dirigido a docentes de 1er. y 2do. nivel
Inscripción libre y gratuita

CRONOGRAMA

16 DE MAYO
PREVENCIÓN DE ENFERMEDADES
INFECCIOSAS EN EL ÁMBITO
ESCOLAR

30 DE MAYO
PREVENCIÓN DE ACCIDENTES

13 DE JUNIO
VACUNAS

27 DE JUNIO
ALIMENTACIÓN SALUDABLE

4 DE JULIO
TABACO, ALCOHOL Y DROGAS

8 DE AGOSTO
ENFERMEDADES DE TRANSMISIÓN
SEXUAL

22 DE AGOSTO
TRASTORNOS VISUALES,
FONOAUDIOLÓGICOS Y SALUD BUCAL

5 DE SEPTIEMBRE
VIOLENCIA DE GÉNERO

26 DE SEPTIEMBRE
TRABAJO FINAL:
PRESENTACIÓN DE PROYECTO GRUPAL

INSCRIPCIÓN:
JEFATURA DISTRITAL

INFORMES:
OSDE CAP ZÁRATE: 19 de Marzo 168 - Tel: (03487) 440525

FILIAL: Pergamino

En la ciudad de Zárate, por ejemplo -con el apoyo del Municipio y la empresa TZ, Terminales Portuarias-, desarrollamos durante el 2013 un programa anual de charlas de prevención dirigidas a docentes, con el objetivo de informar sobre diferentes temas relacionados con la salud, para luego identificar y modificar factores de riesgo y el beneficio que conlleva adquirir hábitos saludables.

FILIAL: Chaco

Organizamos la **Semana de la Salud** en la que prestadores médicos referentes a nivel local y nacional brindaron charlas sobre prevención en salud, responsabilidad civil (educación vial) y orientación vocacional, entre otros temas. Las actividades se desarrollaron en escuelas primarias o secundarias, según la temática abordada, o bien para toda la comunidad, en el ámbito de la Filial.



Charla sobre prevención para niños en el marco de la "Semana de la salud", Filial Chaco.

• **RCP y Atención Inicial ante la Emergencia**, con el objetivo de brindar a los participantes (comunidad local y personal prehospitalario) información sobre socorrismo básico para dar respuesta ante situaciones de emergencia, ya sean en el hogar, el trabajo o en la vía pública. Las disertaciones estuvieron a cargo del doctor Germán Fernández, Gerente de Programas Especiales de OSDE, Jefe del Servicio de Emergentología del Hosp. Juan A. Fernández, entre otros cargos.

FILIALES

Norpatagónica,
San Luis, Bahía Blanca,
Chivilcoy

FILIAL: Norpatagónica

En el mismo sentido, en las localidades de General Roca, Zapala, Mariano Moreno, Neuquén, y otras, realizamos un ciclo de charlas de RCP para docentes, alumnos y público en general.

FILIALES

Trenque Lauquen,
San Luis, Santa Cruz,
Corrientes, Junín,
Comodoro Rivadavia,
Lobos

- **Desnutrición infantil**, abordada desde la mirada del doctor en Pediatría Abel Albino, fundador de la Fundación CONIN (Cooperativa para la Nutrición Infantil). Algunas de las conferencias presentadas fueron “Invertir en inteligencia” e “Inclusión, integración y participación ciudadana, intentando aportar una experiencia valorativa a los adolescentes”.

FILIAL: Santa Cruz



Dr. Abel Albino en la charla “La vocación de servir a los demás más allá de lo profesional”.
Filial Santa Cruz.

Acompañados de otras empresas de la localidad de Río Gallegos, el Dr. Abel Albino brindó una charla abierta a la comunidad, titulada “La vocación de servir a los demás más allá de lo profesional”.

La temática central del encuentro fue reflexionar sobre el rol de las personas y el compromiso social como ciudadanos y miembros de la comunidad. Durante la misma señaló que “el desarrollo del país depende de la unión de los ciudadanos en forma particular, las empresas y el Estado, despreciando la lucha del hombre contra el hombre y convertirla en una lucha del hombre contra el hambre, para proteger el tesoro máspreciado de la sociedad, los niños, y así contribuir a enriquecer al país, por ser ellos su principal riqueza”.

Cuidado de las personas

“Cuidar” implica, entre otras cosas, mantener y fomentar acciones que promuevan el respeto hacia el otro, pero también hacia uno mismo. Por este motivo, nos interesa trabajar y reflexionar sobre el cuidado desde la óptica del respeto, el acompañamiento y la contención.

En esta etapa reportada, trabajamos en:

- **Vida saludable y cuidado del estado físico y emocional**, mediante charlas sobre alimentación y sobre actividad física como herramienta terapéutica, educación nutricional, prevención y cuidados claves para realizar una actividad física adecuada, obesidad infantil y manejo del stress.
- **Herramientas de apoyo**, con actividades tendientes a brindar información a la comunidad y reflexionar sobre temáticas diversas tales como discriminación, violencia de género, acoso escolar o *bullying*, relaciones intergeneracionales, autocuidado y conducta responsable en los adolescentes.

FILIALES

Mendoza, Corrientes,
Bahía Blanca, Lobos,
Olavarría, Chivilcoy

FILIALES

La Rioja, Olavarría,
Trenque Lauquen,
Río Cuarto, Bahía Blanca,
Chaco, Entre Ríos,
Norpatagónica, Santiago
del Estero

FILIAL: Trenque Lauquen

Asimismo, hemos desarrollado una serie de charlas sobre “Un enfoque diferente en la atención del paciente con cáncer”, a cargo de la Fundación GENAP (Gente en apoyo), con el objetivo de brindar herramientas para el acompañamiento, cuidado y contención espiritual-emocional del paciente y su grupo familiar.

En esta actividad, trabajamos en conjunto con ACCUDI, Municipalidad de Hipólito Irigoyen, Municipalidad de Guaminí y LIPOLCC Filial Casbas.

UN ENFOQUE DIFERENTE EN LA ATENCIÓN DEL PACIENTE CON CÁNCER

JUEVES 26 DE SEPTIEMBRE - 19.30 HORAS
Salón Cultural
Condesse 358 - Casbas

Temario
Acompañamiento desde el diagnóstico
Manejo coordinado del paciente y la familia en los distintos ámbitos:
ambulatorio, domiciliario o internación nosocomial
Enfoque multidisciplinario
Apoyamiento familiar

Conferencia a cargo de Fundación GENAP
Dra. Marija E. Calvo, médica clínica.
Dr. Hernán Elizondo, médico clínico.
Dr. Dalto Fernando, médico clínico.
Lic. María Mercedes H. Salvadori, psicóloga.
Graciela Azcola, enfermera.
Mercedes Correa Urquiza, profesora de laborterapia.

Entrada libre y gratuita. Informes:
OSDE CAP Casbas Tel.: (02392) 480414 / 480249 / (02923) 5646008

ORGANIZAN



PATROCINAN





Durante este período también trabajamos con las siguientes instituciones:

Universidad Nacional del Sur
Universidad Tecnológica Nacional
Municipalidad de Bahía Blanca
Uno Bahia Club
SEM Emergencias Médicas
Bahía Blanca Plaza Shopping
Colegio Woodville
Hospital Enrique Vera Barros
Escuela Normal de Nivel Secundario de Esquina
Municipalidad de Salliqueló
Biblioteca Bernardino Rivadavia de Bolívar

Empresa Fluid Control - Tuboscope
Empresa Cempenta
Municipalidad de Tapalqué
Cerro Vanguardia
Consejo Provincial de Educación de Santa Cruz
Club La Barranca de La Pampa
Municipalidad de Rivadavia
Clínica Rivadavia
Clínica Privada Italia
Universidad Católica de Cuyo
Clínica Cerhu



Bianca Luggren, 5 años. MAMÁ: Norma G. Gauna. Filial Formosa



Programa Nacional de Donación de Medicamentos



B'NAI B'RITH ARGENTINA

Momento en el que el Dr. Daniel Sporn, secretario de Acción Comunitaria Latinoamericana de la B'nai B'rith obsequia al Papa Francisco un candelabro de siete brazos

El acuerdo suscripto entre la Fundación OSDE y B'nai B'rith Argentina, concebido con la intención de asistir a personas de bajos recursos, posibilita que desde hace 12 años se realicen periódicas donaciones de medicamentos en hospitales y centros de atención primaria, donde se atiende a personas que no cuentan con cobertura médica.

En esa línea, y gracias a su estructura federal, la Fundación OSDE distribuye las partidas de medicamentos que la B'nai B'rith Argentina le envía.

Durante el período reportado, realizamos donaciones en 185 hospitales, ubicados en distintas localidades de 32 de nuestras Filiales, alcanzando un total de 74.393 beneficiarios en todo el país.



Martín Alejandro Mutal, 6 años.
MAMÁ: María Cecilia Seró.
Filiai Formosa

Móvil de Atención Materno Infantil – MAMI

Desde el Grupo OSDE continuamos apoyando la iniciativa de Philips y Fundasamin (Fundación para la Salud Materno Infantil), desarrollada para brindar cuidados a la salud y el bienestar de mamás y bebés.

La Unidad Móvil de Atención Materno Infantil recorre el país brindando capacitación profesional, educación y asistencia comunitaria y realizando dos intervenciones educativas: lactancia y reanimación cardiopulmonar neonatal.

Desde agosto de 2012 hasta diciembre de 2013, la Unidad M.A.M.I. realizó su recorrido por localidades de la provincia de Buenos Aires, Córdoba, San Juan y Mendoza, alcanzando así a un gran sector de la comunidad.

En la actualidad, más de la mitad de las muertes de niños menores de 5 años se producen en el período neonatal, por eso resulta prioritario poner el foco en los cuidados en esta etapa de la vida. Esta es una de las motivaciones que dieron origen a M.A.M.I.: el compromiso en reducir la mortalidad en los niños dentro de ese rango de edad.



Trabajamos con

Philips
Fundasamin



Curso de Asistente en el Arte de Cuidar

Con el objetivo de profesionalizar una actividad verdaderamente necesaria, la Fundación OSDE ofrece de manera gratuita y abierta a la comunidad, un curso teórico-práctico de formación para aquellos que deseen desempeñarse como cuidadores domiciliarios de adultos y niños.

“El rol del cuidador de una persona adulta es fundamental dentro de un equipo de salud. Su formación le permite conocer mejor las enfermedades, saber cómo manejarlas, saber cuáles son los límites y hasta dónde ellos pueden ayudar.”

Dr. Lucio Pascual Serra,
Director Médico de ALPI. En dicho centro de rehabilitación, los alumnos realizaron prácticas durante el Curso en el Arte de Cuidar Adultos, año 2013.

Los ejes temáticos abordados apuntan a brindarles a los participantes una capacitación integral vinculada con los cuidados específicos en función de las diferentes patologías; aspectos psicosociales, legales y éticos; procedimientos generales ante las emergencias y organización de microempresas laborales. Para el caso de los niños, prevención y promoción de la salud materno infantil, primeros cuidados, estimulación y recreación, entre otros.



Micaela Nicole Torreiro, 7 años
MAMÁ: Andrea Emilse Pflüger. Filial Lobos

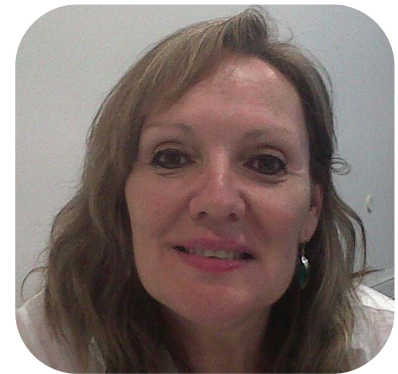


“Las herramientas que te da el curso son para afrontar los problemas que se pueden presentar en el momento en el que estás cuidando a un niño. Saber cómo reaccionar, con quién hablar, aconsejar a los familiares si pasa algo distinto a lo que implica el cuidado en sí, como así también capacitar para el cuidado de chicos que tienen una patología especial, que no necesariamente tienen que tener el cuidado de una enfermera”.

Dr. Aldo Riscica, Director Ejecutivo del Hospital Maternal de Tigre, en cuyas instalaciones se realizó el Curso en el Arte de Cuidar Niños, año 2012.

“Llegué con muchas ganas de aprender o reforzar conocimientos propios y me encontré con un plantel de profesionales excelentes, que no sólo enseñaron cosas nuevas sino que contenían mucho al grupo; pudimos compartir muchas vivencias y fue un espacio donde todos esperábamos el día de la cursada para encontrarnos, íbamos a las clases con muchas ganas y alegría.”

Celia Pasaban, 49 años, egresada del Curso en el Arte de Cuidar Niños realizado en Zárate, año 2012.



Para que la actividad se mantenga constantemente actualizada, OSDE ha establecido acuerdos con universidades e instituciones médicas (públicas y privadas), que no sólo aportan instalaciones, equipamientos y docentes, sino que le otorgan el rango de “extensión universitaria” al curso.

De esta manera, se trata también de posibilitar acceso al mundo laboral, para quienes no cuentan con una formación específica.

“Es muy bueno tener el certificado del Curso porque demuestra un progreso en mis conocimientos y también da la posibilidad de tener más oportunidades de empleo”

Vanesa Kulesnik, 37 años, Auxiliar de Enfermería y egresada del Curso en el Arte de Cuidar adultos realizado en Junín, año 2013.

“La capacitación me dió la satisfacción de tener un trabajo digno”

Alberto López, Cuidador domiciliario, egresado del Curso en el Arte de Cuidar adultos realizado en San Rafael, Mendoza, año 2013.



En el período reportado recibieron sus diplomas 400 participantes de los doce Cursos realizados del Arte de Cuidar adultos y 131 participantes de los cinco Cursos del Arte de Cuidar Niños.



Entrega de diplomas del Curso del Arte de Cuidar, Filial Metropolitana, 2013

Entrega de diplomas del Curso del Arte de Cuidar, Filial Chivilcoy, 2013



FILIALES

Junín, Rosario, Metropolitana, Chivilcoy, Trenque Lauquen
 Filial Mendoza: San Rafael. Filial Pergamino: Zárate, San Nicolás, Pergamino y Campana



Trabajamos con: Universidad del Salvador, ALPI, Universidad Nacional de Quilmes, Universidad Nacional del Noroeste de la Provincia de Buenos Aires, Universidad de Luján, Municipio de América, Municipio de Tigre, Municipio de San Isidro, Municipio de Vicente López, Municipio de Zárate, Municipio de San Nicolás, Municipio de Campana, Municipio de Junín, Municipio de Chivilcoy, Municipio de Luján, Hospital Virgen del Carmen (Zárate), Hospital San Felipe (San Nicolás), Hospital Geriátrico de Rosario, Hospital Municipal de Chivilcoy.

Ciclo de Coloquios: Buscando el acercamiento de los jueces a la ciencias

10° Coloquio Derechos y obligaciones del paciente y del odontólogo

Muchas veces los jueces deben resolver sobre cuestiones o materias que les resultan desconocidas. Por ello, el objetivo de este ciclo es hallar el modo de poner a disposición de la justicia la comprensión de nociones científicas con el objeto de contribuir a mejorar el servicio de justicia y a su vez, que los profesionales de la salud reflexionen sobre aspectos de su profesión.

Con el propósito de apoyar a los médicos, los pacientes y de mejorar el sistema de salud, trabajamos activamente en el acercamiento de las partes. El resultado se ve reflejado en una constante disminución de la incidencia de la previsión por mala praxis como parte del gasto médico durante el periodo del reporte.

Ya se han realizado nueve coloquios con la intervención de gran cantidad de sociedades científicas y académicas y los resultados han sido muy alentadores, por eso que en este 10° Coloquio los organizadores hemos elegido a la odontología como centro de atención.

Organizadores

- Fundación OSDE
- Asociación de Magistrados y Funcionarios de la Justicia Nacional
- Facultad de Odontología de la Universidad de Buenos Aires

ORGANIZAN

FUNDACION OSDE

CJN

Universidad Maimónides

Colegio Abogados

FORO PARA EL DESARROLLO DE LAS CIENCIAS

**CICLO DE COLOQUIOS
BUSCANDO EL ACERCAMIENTO
DE LOS JUECES A LAS CIENCIAS**

**10° COLOQUIO
DERECHOS Y OBLIGACIONES
DEL PACIENTE Y DEL ODONTÓLOGO**

2 DE OCTUBRE DE 2013
Salón Auditorio Ing. Héctor Amorosi
Av. Leandro N. Alem 1067 - 2° subsuelo
Ciudad Autónoma de Buenos Aires

- Facultad de Odontología de la Universidad Maimónides
- Colegio de Abogados de la Ciudad de Buenos Aires
- Junta Federal de Cortes y Superiores Tribunales de Justicia de las provincias argentinas
- Foro para el Desarrollo de las Ciencias

Social

Durante este período hemos realizado diversas actividades a lo largo de todo el país con el objetivo de acercar a la comunidad diversas propuestas culturales, con oradores de primer nivel y expertos en distintas temáticas, abordando temas de interés social. En muchos casos, estos espacios brindan oportunidades para el debate y la reflexión o acercan posibles soluciones a problemáticas cotidianas.

En este apartado queremos compartir algunas de estas actividades realizadas, destacando las que han generado un mayor impacto local o regional.

Entre mayo de 2012 y abril de 2014, Fundación OSDE organizó en todo el país **180** charlas sobre temas de educación, economía, literatura, política

Seguridad vial

Hay un sinnúmero de situaciones que están en juego a la hora de transitar por la vía pública, que no sólo tienen implicancias sobre la salud, sino que también influyen sobre el conjunto de la sociedad.

Aspectos como la correcta utilización de las luces, el concepto de conductor seguro, la utilización del cinturón de seguridad, la conducción en la ciudad, la complejidad de las distracciones, evitar el uso de celulares, el respeto por las velocidades permitidas o las señales de tránsito, la protección niños, las implicancias del alcohol en la conducción son sólo alguno de los temas que se brindaron en las charlas dictadas para toda la comunidad.



FILIALES

Mendoza, Río Uruguay, Santa Cruz, Misiones, Metropolitana, Chivilcoy, Norpatagónica, Mar del Plata, Olavarría y Junín

Por otra parte, dentro de los Programas de Prevención se trabajó la temática con jóvenes de diferentes escuelas. Estos talleres se realizaron con diálogos continuos entre el disertante y los asistentes, con el objetivo de transmitir la importancia del manejo responsable para preservar el bienestar propio y el de la comunidad.

Josefina Miró Belgeri, 7 años
PAPÁ: José Luis Miró, Filial Del Paraná



FILIALES

Catamarca, Comodoro Rivadavia, Formosa, Junín, Trenque Lauquen y Villa María

Charlas sobre RSE

En OSDE siempre hemos trabajado desde el marco de la Responsabilidad Social, que ha formado parte de nuestro ADN. Entendemos que siempre hay mucho por mejorar y aprender en este sentido, pero pensamos que no sólo basta con “hacer RSE”, sino que es del mismo modo importante difundir, contagiar, informar y motivar en esa misma línea.

Por ello, durante esta etapa hemos realizado charlas y capacitaciones, o participado activamente en eventos donde se abordaron estos temas. Disertantes como Luis Ulla, Federico Zárate o Eduardo Camussi, acercaron la temática a la comunidad a través de nuestras Filiales.

A modo de ejemplo, realizamos un Ciclo de Capacitaciones para Docentes: “Introducción a la Responsabilidad Social para Docentes”, donde el objetivo es concientizar a los participantes sobre la necesidad de promover y difundir el concepto de Responsabilidad Social y la Sustentabilidad en los espacios de formación en los que ejercen su vocación; poniendo a su disposición, a través de estos cursos, el marco teórico y recursos que les posibilite llevar a cabo esta tarea.

Durante el período reportado se dictó el tercer módulo del ciclo: “Creando valores”, de la mano del Instituto Argentino de Responsabilidad Social Empresaria (IARSE). Como complemento de este curso desde esta Filial, junto al IARSE, realizamos el Taller: “Introducción a la Responsabilidad Social para Niños” cuyo objetivo es acercar la temática a los niños a fin de sensibilizar, concientizarlos, comprometerlos y motivarlos en este sentido.

FILIAL: Catamarca

FILIAL: Comodoro Rivadavia

Del mismo modo, durante el mes de agosto de 2013, se dictaron dos talleres para niños y adolescentes de la Escuela provincial N° 766 y del Colegio Abraham Lincoln, con el objetivo de reflexionar sobre qué significa e implica “Ser socialmente responsables”.



Taller de RSE para niños a cargo de Luis Ulla y Federico Zárate (IARSE). Filial Comodoro Rivadavia

Otras actividades

Premio Comunidad a la Educación

Como ha ocurrido en los últimos años, Fundación La Nación, en conjunto con nuestra Fundación y el Banco Galicia, organizamos el Premio Comunidad a la Educación, un concurso de proyectos educativos, cuyo objetivo es apoyar, respaldar y dar a conocer los esfuerzos y logros de los equipos docentes que desarrollan proyectos didácticos tendientes a mejorar la calidad de la educación, a partir de un diagnóstico de su entorno y en función del impacto del proyecto para incidir en su comunidad.

En la 7° Edición que se desarrolló durante el 2013, fueron seleccionados tres proyectos ganadores y cuatro menciones especiales.

- Proyecto “**Reciclar, un paso importante para cuidar nuestro planeta**”, que apunta a la clasificación, reducción y reutilización de residuos a través de diversas actividades pedagógicas (Jardín N° 30 Ruca Pichiche, de Junín de los Andes, Neuquén).
- Proyecto “**Agregando valor se satisfacen necesidades**”, que busca mejorar la producción de leche en el tambo didáctico que posee la escuela, donando parte de lo producido a dos comedores comunitarios de la zona. Además, invita a otras escuelas a participar mediante convenios de pasantías o jornadas de trabajo (Escuela Mario C. Videla, de San Justo, Santa Fé).
- Proyecto “**Educación integral de adolescentes y jóvenes**”, que brinda propuestas educativas de formación laboral a través de la capacitación en talleres prácticos (Escuela de Educación Especial y Formación Laboral Alfredo Fortabat de Concepción, San Juan).

Representantes de las escuelas de Junín de los Andes, Neuquén, San Justo, Santa Fé y San Juan, ganadoras de la 7° Edición del Premio Comunidad a la Educación





Primeras Jornadas de Reflexión y Capacitación: Derechos Humanos y adultos mayores



Resolución del Concejo Deliberante de Córdoba

Junto a la Universidad Nacional de Río Cuarto, y la Defensoría del Pueblo de la Ciudad de Río Cuarto, por intermedio del Programa Educativo de Adultos Mayores, durante el mes de octubre de 2012, hemos realizado dos Jornadas donde se abordaron -desde diversas disciplinas- las distintas dimensiones en la vida de los Adultos Mayores, como grupo poblacional en aumento.

Estas jornadas fueron desarrolladas a partir de tres ejes de trabajo:

“¿Quiénes son los adultos mayores?”, en las que se desarrollaron talleres en torno al análisis cuantitativo y cualitativo del envejecimiento poblacional. Las actividades giraron alrededor de las temáticas como ¿Qué “significa” hoy ser adulto mayor?, los adultos mayores como sujetos de derechos, y los adultos mayores y el Estado.

“¿Por qué hablar de Derechos Humanos?”, a partir de esta pregunta se trabajó qué son los Derechos Humanos y sus implicancias, y los Derechos Humanos de los adultos mayores en particular considerando aspectos como desigualdad y diversidad.

“Los Derechos Humanos y la dignidad cotidiana”, donde se profundizó sobre aspectos como la situación de los adultos mayores en relación a los Derechos Humanos del país; la autonomía del adulto mayor (trabajo, salud, economía, vida social, entre otros); las distintas violencias hacia el adulto mayor, (física, psicológica, social, económica) y el reconocimiento de estas situaciones junto al rol de los medios.

Estas jornadas fueron declaradas de interés educativo y legislativo por la Honorable Cámara de Diputados de la Nación, la Legislatura de la Provincia de Córdoba y el Concejo Deliberante de Río Cuarto.

Jornadas de reflexión y capacitación

Derechos Humanos y Adultos Mayores



Dirigido a:
Adultos Mayores // Educadores // Trabajadores sociales // Profesionales de la Salud // Estudiantes // Público en General.

Jueves 11 de Octubre	Viernes 12 de Octubre
<p>9 hs. Inicio de las Jornadas Salón de la Sociedad Italiana - Colón 243</p> <p>Disertantes: Ab. Gustavo BOGUN Dr. Santiago PSZENIAROWER Lic. Nora POCHTAR DE PSZIANOWER</p> <p>16 hs. Talleres Salón Auditorio de OSDE (Constitución 1040) La Problemática de los Derechos Humanos</p>	<p>9.30 hs. Disertación Salón de la Soc. Italiana - Colón 243</p> <p>Lic. Julieta ODDONE "Políticas de envejecimiento que favorezcan una vejez con buena salud"</p> <p>16 hs. Cierre de las Jornadas</p> <p>18hs. Coro de la Universidad Nacional de Río Cuarto</p>

Declarado de Interés Educativo por: Cámara de Diputados de la Nación // Legislatura de la Provincia de Córdoba // Concejo Deliberante de Río Cuarto

Organizan:

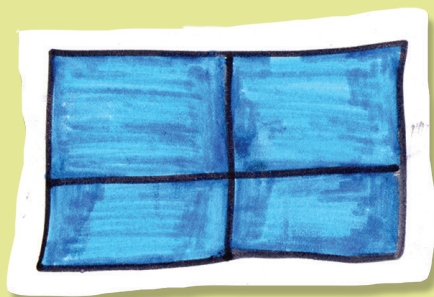




Ciclo de charlas con ONG

Entre los meses de agosto y diciembre 2012 –en conjunto con la Acción Católica de Bahía Blanca, en el marco de su Programa Social Giravida– organizamos una serie de talleres mensuales denominados “Encuentros de Formación para Organizaciones Sociales”.

FILIAL: Bahía Blanca



Esta iniciativa fue diseñada como un espacio de participación e intercambio de experiencias, cuyo objetivo fue brindar herramientas conceptuales y metodología para la comprensión del escenario de intervención de las organizaciones sociales. Se propusieron así una serie de encuentros propicios para la reflexión y el análisis crítico que problematicen los esquemas de referencia y conceptos instalados desde la década del noventa sobre intervención de las organizaciones de la sociedad civil, abordando el trabajo comunitario y en redes interinstitucionales de las organizaciones sociales desde las nuevas perspectivas emergentes.

Se desarrollaron los siguientes talleres:

Trabajo en red

Participación social: nosotros y los otros

Coordinó Fundación del Viso

Sustentabilidad de proyectos

Generación de recursos

Coordinó Marcelo Koyra, Fundación Crear, La Plata

Incorporación de nuevas tecnologías

Dar herramientas a las ONG presentes

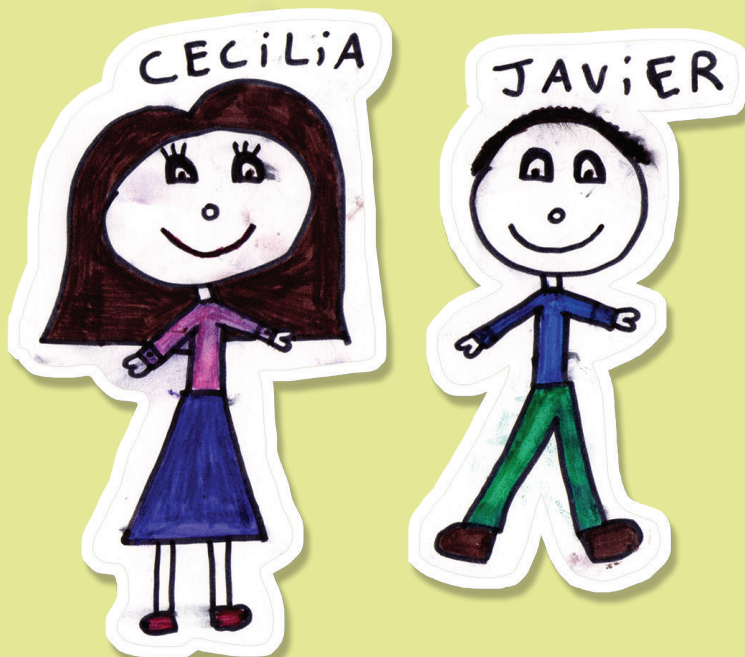
Coordinó Lic. Paula Podestá y Lic. Laura Valerio

Fortalecimiento de las Organizaciones

Profesionalización de equipos de trabajo

Comunicación interna/externa de las ONG

Coordinó Lic. Viviana Barila, Fundación Compromiso



Florencia Marottoli, 8 años. PAPIS: Cecilia Rodríguez Canepa y Javier Marottoli. Filial Metropolitana

FILIAL: Río Cuarto

Formación de Operadores Comunitarios

Durante este período hemos acompañado la iniciativa “Programa de Formación de Operadores Comunitarios”, de la Defensoría del Pueblo de la ciudad de Río Cuarto. El operador comunitario puede ser una herramienta informativa, un instrumento canalizador de las inquietudes de los vecinos y una respuesta a las disputas que se suscitan en la convivencia.

El Programa tiene como objetivo promover y divulgar la utilización de los métodos no controversiales de resolución de conflictos para la convivencia barrial. Además, fomentar la acción colectiva de los propios integrantes de la comunidad, para prevenir o facilitar la solución de una amplia variedad de problemas que se presentan en el seno de los barrios, instituciones y organizaciones, entre otros.

Con una carga horaria de 25 horas, está dirigido a vecinos, instituciones, dirigentes sociales y líderes comunitarios, empleados públicos y mediadores en general.



Delfina Bozikovich, 11 años. MAMÁ: Analía Casal. Filial Pergamino



FILIAL: Metropolitana

Ciclo de Charlas 2013 Recursos Humanos: “Talentos y fidelidad del empleado”

En agosto de 2013, realizamos en nuestro Auditorio la conferencia sobre actualidad en el ámbito de los recursos humanos a cargo de Claudio García Costa Carvalho, presidente regional de Lee Hecht Harrison DBM Latam - empresa de servicios de 'outplacement' y gestión de talento del recurso humano - y Carlos Albisu, Subgerente de Desarrollo Humano de OSDE.

El brasileño Claudio García, expuso acerca de los desafíos en el nuevo mundo de negocios y enfatizó que es necesario que las personas no solo estén preparadas en la parte técnica de cada negocio, sino que además tengan capacidades de liderazgo e interacción.

Por su parte, Carlos Albisu expuso sobre la fidelidad del empleado, destacando la importancia que tiene comprender sus expectativas a nivel laboral con el objetivo de desarrollar planes de carrera realistas que apoyen la misión y las estrategias de la empresa y tengan como meta generar un clima de trabajo de superación.

La charla fue organizada por el Grupo Brasil, ONG que fomenta la actividad conjunta entre empresas argentinas y brasileñas, y de la cual OSDE forma parte.

Pasantías laborales



FILIAL: La Plata

A través del Programa de Pasantías firmado con universidades, durante el período reportado se incorporaron 17 pasantes pertenecientes a Universidad Nacional de La Plata, Universidad Católica Argentina y Universidad del Este.

Entendiendo la importancia que representan para los estudiantes las prácticas laborales, recibimos en nuestra Filial de la Ciudad de la Plata alumnos con la finalidad de que complementen sus conocimientos universitarios con una práctica laboral concreta y que puedan obtener ingresos que ayuden a costear sus estudios.

Los pasantes ocupan principalmente puestos en la Subgerencia de Administración y Atención Personalizada, trabajando media jornada, lo que les permite disponer de tiempo para cursar la carrera elegida.

Conferencias internacionales

Entre mayo de 2012 y abril de 2014, Fundación OSDE organizó 9 conferencias de invitados extranjeros reconocidos internacionalmente: Bernardo Secchi, Aleks Krotoski, Eva Illouz, Pekka Himanen, Ulrick Beck, Bernard Manin, Simon Reynolds, Bernardo Toro y Bertrand Piccard

Bernardo Toro

En el mes de diciembre de 2013, la Fundación y el Foro del Sector Social organizamos un encuentro de **Ciudadanía, Democracia y Participación** de la mano del filósofo y educador colombiano Bernardo Toro, quien se desempeña como asesor de la Fundación AVINA de Colombia y como consultor de UNICEF, el Banco Mundial y el BID, en las áreas de educación, comunicación y movilización social.

Toro abordó temas como: participación política, medioambiente, autonomía y nuevos sistemas de valores, desde la paradoja que implica contar con una gran cantidad de recursos (naturales, económicos, tecnológicos y científicos) y a pesar de ello haber generado todas las condiciones para desaparecer como especie, hasta el dilema de la educación pública o privada.



A través de frases como: "Debemos cambiar nuestro actual sistema de valores", "El cuidado no es una opción: o aprendemos a cuidarnos o perecemos" o "La libertad sólo es posible a través de la autorregulación, de la autolimitación, y esto es fundamental para la democracia. Nadie va a venir a salvarnos, son los ciudadanos los que debemos autorregularnos, educando en autonomía, para formar personas que tengan conocimiento de sí mismas y autoestima", se podía evidenciar el desafío que nos planteaba, donde la sociedad en su conjunto trabaje para cambiar el paradigma actual (en el que algunos ganan y otros pierden), por uno superior.

Dr. Bertrand Piccard

Durante el mes de abril de 2014 el Dr. Bertrand Piccard brindó una Conferencia Internacional en el Salón Auditorio Ing. Héctor Amorosi de la Fundación OSDE. Psiquiatra y aeronauta apasionado, y heredero de una larga tradición científica familiar, Piccard creó y preside la fundación humanitaria Winds of Hope que, en colaboración con la OMS, lucha contra el noma, una dura enfermedad que se presenta en niños desnutridos en regiones socialmente vulnerables.



Piccard se hizo conocido en 1999, luego de dar la vuelta al mundo a bordo de un globo aerostático, en un viaje sin escalas. En los últimos años cumplió otra hazaña que parecía imposible: creó "Solar Impulse", un prototipo de avión impulsado sólo por energía solar, con una autonomía de vuelo de más de 24 horas continuas.

En su visita por Buenos Aires -en el marco de EcoSuiza, un espacio de cooperación donde expertos de Suiza y Argentina debatieron sobre sustentabilidad y nuevas tecnologías- contó que en la actualidad está en pleno proceso de preparación de lo que será su mayor conquista: dar la vuelta al mundo circunnavegando el Hemisferio Norte, con cuatro o cinco paradas en todo el recorrido.

Destacó que la tecnología de Solar Impulse puede ser usada también en automóviles, en viviendas particulares o sistemas de iluminación, con un significativo ahorro de energía. "Esto generaría más empleo, más ganancias para las empresas y al mismo tiempo la protección del medioambiente".



Repercusiones en la prensa. Diario El Cronista y Diario Clarín, 25 de abril de 2014

Bernardo Secchi

En el Auditorio Héctor Amorosi, se realizó la Jornada “Ciudad y Territorio”, organizada por la Fundación OSDE, la Universidad Di Tella, y la Universidad de General Sarmiento. “¿Cómo será la ciudad dentro de 50 años?”, fue el disparador que utilizó Bernardo Secchi, urbanista italiano de renombre internacional y responsable de proyectos metropolitanos de gran envergadura en París, Bruselas y Moscú, para luego desplegar temas urgentes como la ecología, el confort, la movilidad y la necesidad de disolver los bloques de pobreza y de riqueza que se multiplican en las grandes ciudades del mundo.

“El futuro no es sólo lo que viene a nuestro encuentro y lo que tratamos de prever. El futuro es, también, una construcción propia, producto de nuestra capacidad analítica y proyectiva, de nuestro potencial de construcción e implementación de programas coherentes y eficaces. La ciudad contemporánea representa una nueva idea del tiempo”, destacó el arquitecto.

El objetivo de la jornada fue promover un intercambio de ideas en torno a los problemas actuales de las ciudades: los conflictos sociales, los problemas de infraestructura, y los desajustes ambientales, entre otros.





Durante el período reportado, Fundación OSDE realizó –a nivel nacional y abierto a la comunidad– **110** muestras sobre arte argentino y **140** espectáculos teatrales y musicales

Vida Verde
de María Emilia Bambozzi.
MAMÁ: Dra. Mariana
Calderón. Filial Trenque
Lauquen

ACTIVIDADES ARTÍSTICAS Y CULTURALES

La Fundación OSDE, desde sus comienzos, no sólo estimula y difunde la creación artística a nivel nacional y regional, sino también facilita el acceso a producciones de calidad a diferentes públicos en todo el país. Durante estos dos años reportados, hemos realizado diversas exposiciones de artistas locales, con el deseo de promover y apoyar las creaciones artísticas y culturales propias de cada región.

FILIALES

Santa Fe, La Rioja, Bariloche,
Metropolitana, Corrientes,
Comodoro Rivadavia, Trelew,
Santiago del Estero,
Tierra del Fuego y
Santa Cruz

Con cada exposición se realizan además, ciclos de conferencias, cursos y visitas guiadas destinadas al público en general o más específicas, para estudiantes o especialistas, todas de carácter gratuito.

En algunas de nuestras Filiales contamos con Espacios de Arte propios y en otras ciudades se establecen convenios con museos locales para la realización de exposiciones. Estos espacios se proponen como un lugar de visibilidad y reflexión para artistas, investigadores, docentes y la comunidad en general.



Visitas a nuestro Espacio de Arte

Para contribuir al acceso a la cultura y, a la vez, promover la libertad de creación y expresión, se realizaron visitas guiadas diseñadas especialmente para cada etapa escolar. Durante el año 2013, participaron de estas visitas 3.672 alumnos de escuelas primarias, secundarias y terciarios de la ciudad de Buenos Aires.

Visitas guiadas para niños al Espacio de Arte, Ciudad de Buenos Aires.

Por su parte, en la muestra “Cine de exposición” se invitó al proyecto “La otra mirada” a un grupo de adultos mayores con los que se realizó una visita guiada y un intercambio de experiencias, realizando un acercamiento al arte por medio de propuestas lúdicas y diversos recursos didácticos. Asistieron a estos recorridos el grupo de adultos de la Asociación de Amigos Afásicos de Argentina y el grupo coordinado por la psicóloga Carmen de Grado perteneciente a la Escuela de Ciencias del Envejecimiento de la Universidad Maimónides.

Kiara Paradela, 8 años
MAMÁ: Evelin Tibaldo
Fitial Bariloche





Acerca de la Orquesta Comunitaria Monseñor Enrique Angelelli

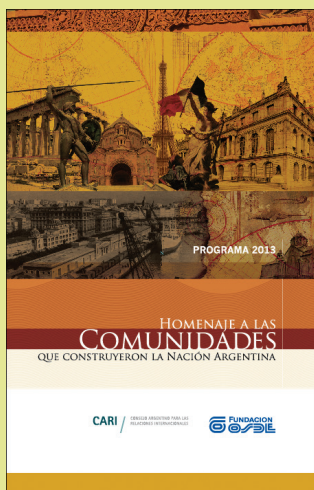
FILIAL: La Rioja

Durante dos años consecutivos en el Auditorio de OSDE La Rioja se realizó el Concierto de Cierre Anual de la Orquesta Comunitaria Monseñor Enrique Angelelli, en conjunto con actividades variadas para el desarrollo de los 70 niños que la componen.

La orquesta no solamente realiza una actividad de enseñanza en los principios de la música, sino que desarrolla una tarea de contención a niños de una comunidad carenciada del Barrio Virgen del Valle, que se ve reflejada en el número creciente de alumnos y de la continuidad en sus estudios.



Integrantes de la Orquesta Comunitaria Monseñor Enrique Angelelli. Fotos: Miguel Moreno Pularello (Gentileza Universidad Nacional de la Rioja)



Homenaje a las Comunidades que construyeron la Argentina

Nacido en 2012, el programa rinde homenaje a las comunidades extranjeras que llegaron a suelo argentino y que, en convergencia con los pueblos nativos, crearon la Nación Argentina, en la que todos han encontrado su lugar, sin discriminación y con independencia de su origen.

En cada evento, organizado en conjunto por el CARI (Consejo Argentino para las Relaciones Internacionales) y la Fundación OSDE, participan miembros del cuerpo diplomático y personalidades destacadas de la comunidad homenajeada.

Durante el período reportado, los encuentros estuvieron dedicados a las comunidades de Francia, Armenia y Grecia. Los mismos fueron transmitidos de forma simultánea por videoconferencia a las Filiales OSDE de todo el país.



Homenaje a la Comunidad de Armenia y Grecia, Auditorio Ing. Héctor Amorosi, CABA, Buenos Aires, noviembre de 2013

Armenia y Grecia

Como es habitual en cada edición, el homenaje contó con la presencia de las autoridades máximas de cada país en la Argentina, el embajador de la República Armenia, Vahagn Melikian, y la embajadora de la República Helénica, Eleni Leivaditou.

Durante el evento hubo testimonios audiovisuales sobre los aportes de cada comunidad, desde sus primeros inmigrantes hasta la actualidad, junto a las contribuciones narrativas de cuatro personalidades pertenecientes a dichas comunidades: el médico infectólogo Daniel Stamboulian, el empresario Eduardo Eurnekian, el médico Jorge Burgarellis y el Dr. Bartolomé Mitre, director del diario La Nación.

Además, el encuentro contó con las destacadas conferencias del Director del Instituto de Historia de la Academia Nacional de Ciencia de la República Armenia Dr. Ashót Melkonyan; y del Prof. Dimitrios Pandermalis, presidente del Museo de la Acrópolis.

Francia

El encuentro se realizó en el Auditorio de OSDE Filial Mendoza y contó con la presencia del embajador de la República Francesa en la República Argentina, S.E. Jean-Pierre Asvazardourian, el presidente del CARI, Dr. Adalberto Rodríguez Giavarini, y con autoridades de la Fundación OSDE y de la provincia de Mendoza.

Parte del homenaje consistió en la proyección de un video con testimonios del sector social, académico, empresarial y cultural, sobre los aportes de esta comunidad desde sus primeros inmigrantes hasta sus logros presentes y su promisorio futuro.

Como figura central del homenaje, el médico y biólogo francés Luc Montagnier, premio Nobel de Medicina 2008 por haber descubierto el virus responsable del SIDA, brindó una conferencia titulada “La medicina del futuro, nuevos enfoques”, en la que habló del futuro de la medicina y dijo que estará basada en cuatro pilares: prevención, predicción, personalización y participación.

Por último, el cierre del evento estuvo en manos de Jairo, cantautor argentino que desarrolló parte importante de su carrera en Francia y quien en esta ocasión, contó sus experiencias e interpretó el Himno Nacional Argentino y el Himno Nacional de Francia.



Dr. Luc Montagnier durante su conferencia "La medicina del futuro, nuevos enfoques"

OSDE EN LA COMUNIDAD MÉDICA

•Curso Anual Sociedad Argentina de Pediatría: Infectología, reumatología y consultorio externo

FILIAL Bahía Blanca

Con el deseo de acompañar a la comunidad médica en su desarrollo y en la actualización de sus conocimientos, continuamos desarrollando jornadas, ateneos, charlas y simposios sobre temáticas de interés profesional, procurando un alcance nacional mediante la transmisión simultánea por videoconferencia a las Filiales de OSDE de todo el país.

A modo de ejemplo, algunas de las actividades realizadas en el período reportado fueron:

•Prevención cardiovascular
•Epidemiología: prevención y diagnóstico de la infección por HIV
•Actualizaciones para especialistas oncológicos del Nordeste Argentino

FILIAL Corrientes

•Actualización para pediatras de la Provincia de Entre Ríos y de la ciudad de Salto (R.O.U.).
Temática: Neurología, Dermatología y Oncohematología

FILIAL Río Uruguay

•Jornadas neonatales

FILIAL Bariloche

•Pautas de bioseguridad para equipos de salud

FILIAL Del Paraná

•Actualización en cirugía dentomaxilar
•Evaluación bioquímica de la función tiroidea

FILIAL Lobos

•Programa de actualización odontológica 2013: los implantes, la vanguardia en odontología.
•Ateneo federal de cirugía laparoscópica y miniinvasiva
•Simposio latinoamericano de enfermería. Motivación: herramientas y estrategias

FILIAL Metropolitana

- Endocrinología pediátrica
- Trastornos del espectro autista

FILIAL
Olavarría

- Jornada de actualización y consenso a cargo de la Federación Argentina de Urología

FILIAL
Río Cuarto

- Cirugía integral del esqueleto facial. Tratamiento ortodóncico - quirúrgico

FILIAL
Rosario

- Seguridad del paciente en el quirófano

FILIAL
San Juan

- Ateneo conjunto en oncología para el clínico
- Jornada hispano - argentina de resistencia a los antimicrobianos
- Curso de actualización odontológica

FILIAL
San Luis

- Jornada sobre endoscopia digestiva
- Curso de introducción a la Medicina Hiperbárica

FILIAL
Santiago del Estero

Además, desde la Fundación OSDE hemos realizado una serie de **Jornadas de Actualización Médica**, mediante las cuales traspasamos las fronteras nacionales, contribuyendo a la difusión y puesta al día de los conocimientos médicos a nivel internacional, ya que las mismas fueron vistas durante el 2013 por más de **26.000 profesionales en 17 países del mundo¹** a través de INTRAMED, el mayor portal médico de Latinoamérica.

Las temáticas abordadas en este período fueron:

Síndrome de Sjögren: afectación hepática en las enfermedades autoinmunes

FILIAL
Mar del Plata
05.07.2013

Puesta al día en Oncología

FILIAL
Santa Fe
13.09.2013

Puesta al día en Diabetología

FILIAL
Salta
04.10.2013

Puesta al día en Cirugía

FILIAL
Salta
28.03.2014

Puesta al día en Infectología

FILIAL
Córdoba
03.04.2014

¹Estadística certificada por la herramienta Google Analytics.

Taller para enfermeros

Con el objetivo de revalorizar a la enfermería como una profesión de servicio que colabora en la prevención y curación de las enfermedades, como así también reconocer la importancia de la capacitación continua, desde la Filial Chivilcoy desarrollamos el Taller “La enfermería, una profesión que dignifica”, dirigido a enfermeros particulares o de internación domiciliaria, y también a aquellos que trabajan en clínicas privadas, hospitales municipales y servicios de emergencia de Chivilcoy y Mercedes.

FILIAL: Chivilcoy

Durante los tres encuentros realizados, 43 enfermeros participaron de la actividad con una dinámica no sólo expositiva por parte del disertante, sino también de trabajo grupal y reflexión colectiva de temas vinculados a su profesión, tales como las gratificaciones y dificultades en sus tareas, las exigencias y deberes para apoyar la protección y promoción de la salud, la calidad de atención, la vocación de servicio, entre otros.



“Taller de enfermería”. Filial Chivilcoy



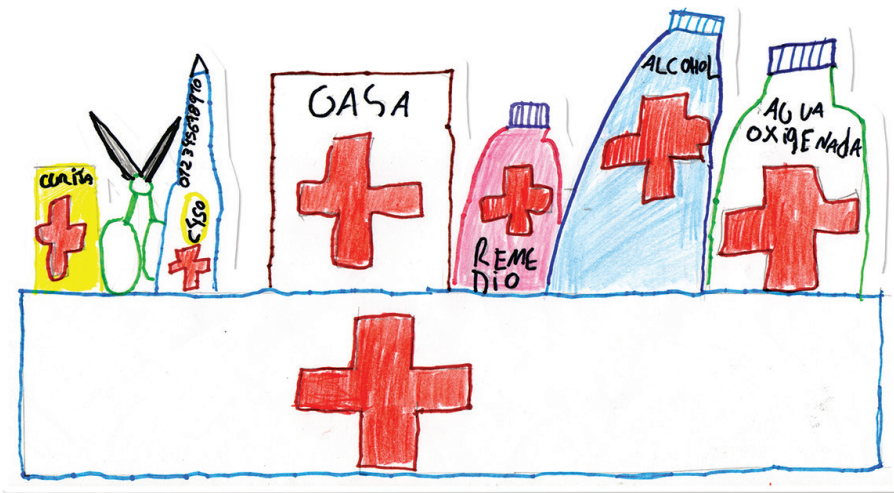
FILIAL: Junín

Programa de Administración de Salud

Ante la necesidad de cooperar para mejorar la atención y administración de los centros de salud públicos y privados a los que concurre la comunidad de nuestra Filial Junín, y zonas aledañas, hemos impulsado la primera edición del "Programa de Administración de Salud" (PAS), dirigido al personal ejecutivo y de dirección de dichos centros.

El programa tiene como principal objetivo dotar a las instituciones dedicadas a la salud de herramientas de gestión para la administración en los aspectos que componen la misma, ayudándolas a afrontar los desafíos generados en los nuevos escenarios del sector de salud y a poder liderar los procesos de cambio de las organizaciones a través de la incorporación de elementos teóricos y metodológicos del gerenciamiento.

Con el aval de la Universidad Nacional del Noroeste de Buenos Aires (UNNOBA) que aportó prestigiosos docentes para la cursada y el apoyo del Municipio de Junín, el primer módulo de la capacitación consistió en ocho encuentros de 40 horas, desarrollados entre abril y noviembre de 2013 en el Auditorio de nuestra Filial, para los 40 alumnos.



Sofía Belen Uhrig, 9 años
PAPÁ: Edaurdo Uhrig
Filial Del Paraná



Fuente Diario "La verdad",
Junín (27/04/2013)

“La calidad de los disertantes y la manera de exponer cada uno de los temas fue excelente. Espero, y me encantaría, que este año tengamos una segunda capacitación para complementar la anterior. Valoro muchísimo haber tenido la posibilidad de hacer este curso en mi ámbito local, prácticamente no existen cursos como éste sin que tengamos que trasladarnos.”

Dr. Claudio Ricasoli, Director del Hospital Interzonal General de Agudos Abraham Piñeyro de Junín, asistente del PAS.

Algunos de los contenidos principales fueron: sistema de salud público y privado, RRHH, tablero de comando y sistemas para la toma de decisiones, marketing y calidad de servicio de salud, gestión de servicios, liderazgo, administración y dirección estratégica, negociación y finanzas para no financieros.

“La capacitación fue de gran contenido, altísima calidad y una excelente oportunidad de intercambio de experiencias y realidades”

Dr. Carlos A. Palombo, Director de Centros de Salud de la Municipalidad de Gral. Villegas, asistente del PAS.

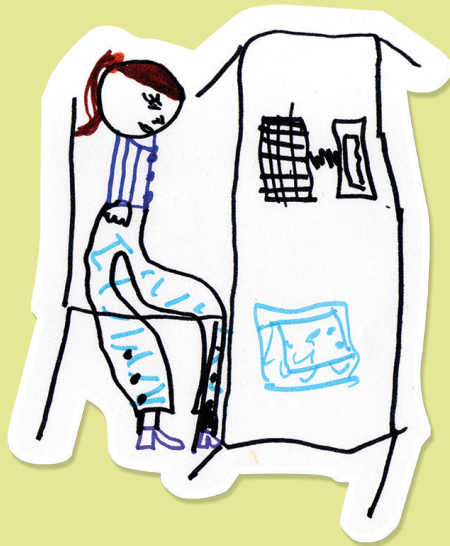




Encuentro del PAS en el Auditorio OSDE, Filial Junín

Simposio sobre “La seguridad del paciente en el proceso de atención”

En la misma línea que los anteriores, desde la Filial Tucumán realizamos el Simposio “La seguridad del paciente en el proceso de atención”, abierto a toda la comunidad médica, que estuvo a cargo del Dr. Herrero Ricardo, Gerente General del Instituto Técnico para la Acreditación de Establecimientos de Salud (ITAES).



Las acciones en pos de la “seguridad del paciente”, temática central del encuentro, hacen referencia al conjunto de elementos, procesos y metodologías tendientes a minimizar el riesgo de sufrir un evento adverso durante la atención de salud o de mitigar sus consecuencias, centrándose en el reporte, análisis y prevención de las fallas de la atención en salud que con frecuencia causan estos eventos.

Micaela Nicole Torreiro, 7 años
MAMÁ: Andrea Emilse Pflüger. Filial Lobos

Curso InterUniversitario Posgrado de Clínica Médica Ambulatoria 2012.2013 / 2013.2014

Con el objetivo de facilitar el acceso a oportunidades de desarrollo y ofrecer herramientas a los profesionales de la salud que se dedican a la Clínica Médica, la Fundación OSDE continúa brindando, de manera gratuita y con alcance nacional, el Curso Interuniversitario “Posgrado en Clínica Médica Ambulatoria”.

Se realiza de manera ininterrumpida desde 1997 y es el resultado de los acuerdos entre nuestra Fundación y las Facultades de Medicina de la Universidad de Buenos Aires, Católica de Córdoba, Nacional de Cuyo, Maimónides de Buenos Aires, Nacional de La Plata, Nacional de Córdoba y Nacional de Tucumán.

Entre sus principales características destacamos:

- La experiencia inédita de la realización de un Curso de Posgrado en forma conjunta por diversas facultades de medicina del país sobre la base de un programa y objetivos comunes.
- El certificado expedido y avalado por todas las facultades organizadoras.

- Un sistema artesanal de enseñanza, basado en una metodología educativa tutorial y de videoconferencias, que permite que cada alumno pueda ser participante de las clases brindadas en otras facultades de otras provincias.
- El reconocimiento por parte del Consejo de Certificación de Profesionales Médicos de la Academia Nacional de Medicina.

El Curso Interuniversitario de Clínica Médica Ambulatoria contó con 176 profesionales inscriptos en el período reportado.



Instituciones asociadas: Facultad de Ciencias Médicas Universidad Favaloro, Universidad Nacional del Nordeste Corrientes, Universidad Nacional de Rosario, Facultad de Medicina Universidad de Chile, Universidad Federal de Sao Paulo [Brasil] (colaboradora), Facultad de Medicina Pontificia Universidad Católica de Chile, Universidad Católica "Dámaso A. Larrañaga" de Montevideo [Uruguay], Universidad de Caxias do Sul de Río Grande do Sul [Brasil], Facultad de Ciencias Médicas Universidad Nacional de Asunción [Paraguay], Johns Hopkins Hospital de Baltimore [EE.UU].

Ateneos conjuntos y Seminarios internacionales

Dentro del marco del Curso Interuniversitario se dictan:

- **Ateneos conjuntos**, en los cuales se tratan temas inherentes a la Clínica Médica y son abiertos a profesionales de la medicina, aun para los que no realizan el curso. Algunas de las temáticas tratadas fueron:

- | | |
|----------------------------|--|
| → Trastornos por estrés | → Parasitosis y antibioticoterapia empírica en la atención ambulatoria |
| → Artritis reumatoidea | → Introducción a la medicina basada en la evidencia |
| → Enfermedades oncológicas | |

- **Seminarios internacionales;** espacios de debate destinados al público en general que proponen difundir cuestiones relacionadas con la salud, enfocadas desde un punto de vista práctico y cotidiano.



En noviembre de 2013, se desarrolló en la Facultad de Ciencias Médicas de La Plata el 30° Seminario Internacional, titulado: **Medicina simulada. ¿Cambio de paradigma en la formación curricular?**

La medicina simulada o, dicho de otro modo, el empleo de simuladores en los aprendizajes, no es otra cosa que el uso de muñecos, robots y otros tipos de máquinas que actúan e imitan al ser humano, en su conjunto o en algunas de sus partes. En el seminario se planteó, entre otras cosas, la necesidad de repensar y actualizar la formación curricular armonizando las transformaciones producidas por la incorporación de la tecnología con el aspecto humano de la relación médico-paciente, que ningún artefacto puede suplir.



CIDAFAM

Consejo Internacional de Acreditación
de Facultades de Medicina



OSDE y Fundación OSDE son miembros fundadores del Consejo Internacional de Acreditación de Facultades de Medicina (CIDAFAM), ocupando la Fundación la Dirección Ejecutiva de la institución.

El Consejo se constituyó en el año 2000 con el objetivo primordial de promover el desarrollo de la calidad de la educación médica de las carreras de medicina y otras carreras relacionadas con las ciencias de la salud por medio de los procesos de acreditación, además de establecer y contribuir a la fijación de patrones o estándares de calidad aplicables a ellas.

Tiene alcance internacional y está integrado por las siguientes instituciones académicas:

ARGENTINA

Facultad de Medicina de la Universidad de Buenos Aires / Escuela de Medicina de la Universidad Nacional del Comahue / Facultad de Medicina de la Universidad Nacional del Nordeste / Facultad de Medicina de la Universidad Nacional de Tucumán / Facultad de Medicina de la Universidad Católica de Córdoba / Facultad de Ciencias Médicas de la Universidad Nacional de La Plata / Facultad de Ciencias Médicas de la Universidad Nacional de Córdoba / Facultad de Ciencias Médicas de la Universidad Nacional de Cuyo / Facultad de Ciencias Médicas de la Universidad Maimónides / Facultad de Ciencias Médicas de la Pontificia Universidad Católica Argentina / Asociación de Facultades de Ciencias Médicas de la República Argentina (AFACIMERA)

BOLIVIA

Facultad de Medicina de la Universidad San Francisco Xavier de Chuquisaca / Facultad de Medicina de la Universidad Católica Boliviana San Pablo

BRASIL

Asociación Brasileña de Educación Médica (ABEM) / Facultad de Medicina de la Universidad Federal do Rio Grande do Sul / Facultad de Medicina de la Universidad de São Paulo / Facultad de Ciencias Médicas de la Universidad de Alfenas

CHILE

Facultad de Medicina de la Universidad de Chile / Facultad de Medicina de la Universidad de Concepción / Facultad de Medicina de la Pontificia Universidad Católica de Chile / Facultad de Medicina de la Universidad Austral / Facultad de Medicina de la Universidad de Valparaíso / Facultad de Medicina de la Universidad de La Frontera / Asociación de Facultades de Medicina de Chile (ASOFAMECH)

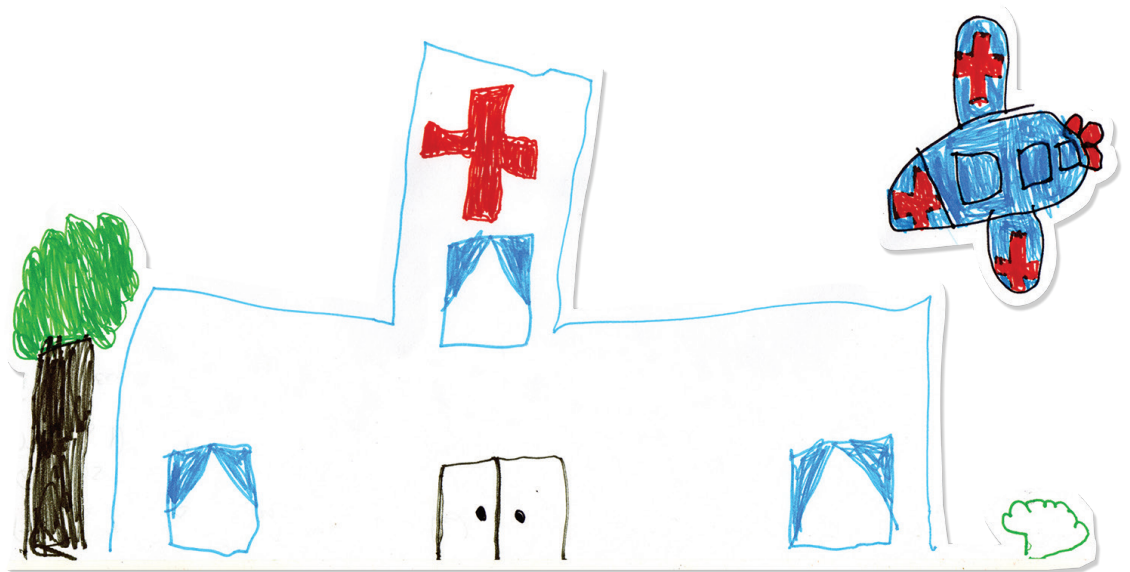
PARAGUAY

Facultad de Ciencias Médicas de la Universidad Nacional de Asunción

PERÚ

Facultad de Medicina de la Universidad Nacional Mayor de San Marcos / Facultad de Medicina Alberto Hurtado de la Universidad Peruana Cayetano Heredia / Asociación Peruana de Facultades de Medicina de Perú (ASPEFAM)

Nazarena Soledad
 Fariña Montes, 6 años
 MAMÁ: Alejandra Soledad
 Montes. Filial Santa Cruz



XVI Congreso Argentino de Salud

En septiembre de 2013, organizamos junto a la Asociación Civil de Actividades Médicas Integradas (ACAMI), el Congreso en torno a la temática “El sistema de salud en 30 años de democracia”.

El evento contó con distintos paneles de especialistas quienes a lo largo de la jornada abordaron temas tales como:

- La regulación: efectos y comparaciones.
- El financiamiento y su impacto sobre los recursos humanos en salud.
- El sistema de salud vs. el sistema jurídico.
- Actualidad social y económica.
- La salud que queremos, la que nos merecemos y la que podemos.

Para finalizar el Congreso, el Dr. Tabaré Ramón Vázquez Rosas –expresidente de la República Oriental del Uruguay–, brindó una conferencia sobre “La salud como política de Estado”.

Desde el año 1998, como miembro fundador e integrante de la comisión directiva de ACAMI, OSDE acompaña a dicha asociación en la realización de congresos sobre diferentes temas relacionados con la salud

A flyer for the XVI Congreso Argentino de Salud. At the top, it says "PROGRAMA PRELIMINAR" and "BARILOCHE 2013" with a map of Argentina. The main title is "XVI CONGRESO ARGENTINO DE SALUD EL SISTEMA DE SALUD EN 30 AÑOS DE DEMOCRACIA". The date is "12 DE SEPTIEMBRE DE 2013" and the location is "LLAO LLAO HOTEL Salón Bustillo, Av. Ezequiel Bustillo Km. 25 - Bariloche - Río Negro". The ACAMI logo is present. At the bottom, it lists contact information for Bariloche and Buenos Aires, and notes that the event is free and certificates are provided.

Asesoramiento Arquitectónico

Desde OSDE brindamos asesoramiento arquitectónico a aquellos establecimientos de salud públicos y de nuestros prestadores, que requieran recomendaciones específicas, apostando de esta manera al desarrollo local.

¿Cuáles son los requerimientos para lograr una buena atención de emergencias? ¿Dónde debe situarse un quirófano? ¿Qué necesita un consultorio laboral?. El trabajo que realizamos junto a nuestros especialistas, los municipios y distintas entidades médicas sin fines de lucro, ha permitido concretar mejores obras a lo largo de todo el país, que se traducen en una mejor atención hacia la población.

Hasta el momento, teniendo en cuenta las necesidades de cada región, hemos realizado 47 asesoramientos a nivel nacional.



Centro Médico de Atención Programada Ambulatoria en obra.

Algunas de las obras realizadas en el período 2012.2014:

Filial La Pampa- CAP General Acha Servicios ambulatorios

El asesoramiento realizado a la Cooperativa de Servicios Públicos de General Acha Ltda. (Co.Se.Ga), representó transformar la escala del proyecto inicial de alta complejidad y adecuarlo a un Centro Médico de Atención Programada Ambulatoria, que responde a la necesidad de la localidad.

En la actualidad el Centro se encuentra funcionando y cuenta con tres médicos en las especialidades de Medicina General, Pediatría y Gerontología, con una cobertura asistencial de 12 horas diarias y 48 turnos por día.

El próximo objetivo es poder incluir prácticas complementarias como: diagnóstico por imágenes y laboratorio.

Filial San Juan Calingasta y Zonda

Durante febrero del año 2013 realizamos un asesoramiento arquitectónico sobre los futuros proyectos de los nuevos hospitales públicos de las localidades de Calingasta y Zonda. Además, coordinamos una conferencia a cargo del Dr. Ricardo Durlach (ITAES) sobre **Calidad en establecimientos de salud**, a la que asistieron autoridades del sector público.

Actualmente se incorporó un laboratorio privado de análisis clínicos en Calingasta y otro en Barreal. En esta última localidad también se sumó un psicólogo al equipo de profesionales.

Filial Jujuy Hospital El Aguilar

Trabajamos activamente con este hospital desde enero de 2013, acompañándolos a cumplir varios objetivos, entre ellos su habilitación, como así también el armado de un sistema unificado de información y una farmacia adaptada a las normas vigentes.

En noviembre de 2013 se inauguró el **Servicio Transfusional** y desde esa fecha, el hospital forma parte de la Red Provincial de Sangre. Su funcionamiento -único en la zona- representa una mejora en la calidad de atención médica para su comunidad, que se encuentra alejada y a 4000 metros sobre nivel del mar.

Fuente: Diario El Tribuno [online]
Jujuy, 14.11.2013

JUJUY IMPORTANTE LOGRO PARA LA SALUD.

Inauguración servicio Transfusional hospital de Mina El Aguilar

14.11.13 Los representantes de la empresa agradecieron muy especialmente el apoyo recibido por el centro regional de hemoterapia.

FOTOS (1)



Recientemente se inauguró en el Hospital Aguilar, el Servicio Transfusional (banco de sangre). Este importante logro permitirá que la población aguilareña y la de sus alrededores puedan gozar de los beneficios, que para la atención de la salud, significa pertenecer al sistema regional de hemoterapia, el que permite a través de dadores voluntarios y habituales, disponer de sangre en cantidad, calidad y oportunidad, garantizando la máxima seguridad transfusional para todos los receptores que requirieren dicha práctica.

A este sencillo, pero muy emotivo acto, asistieron la dra. Ida Severich (coordinadora del Centro Regional de Hemoterapia de la Prov. de Jujuy), el dr. Adolfo Pereyra Rosas (director Provincial de Hospitales y auditor médico de Osde), el dr. Arturo Pfister Puch (director de asuntos legales e institucionales de cía. Minera Aguilar SA), el ing. Juan Jorge Hopkins (Gerente General de Mina Aguilar), como así también personal de la empresa, personal jerárquico de Osde filial Jujuy y otras autoridades de diferentes instituciones de la localidad.

En la oportunidad, los representantes de la empresa pusieron de manifiesto y agradecieron muy especialmente el apoyo recibido por el centro regional de hemoterapia a través de la dra. Ida Severich y su equipo de trabajo, por el dr. Adolfo Pereyra Rosas y por Osde Jujuy, quienes participaron activamente en este proyecto, y con su asistencia profesional posibilitaron la concreción de la iniciativa, que requirió también del apoyo y la disposición solidaria del personal del hospital Aguilar para capacitarse y atender el servicio.

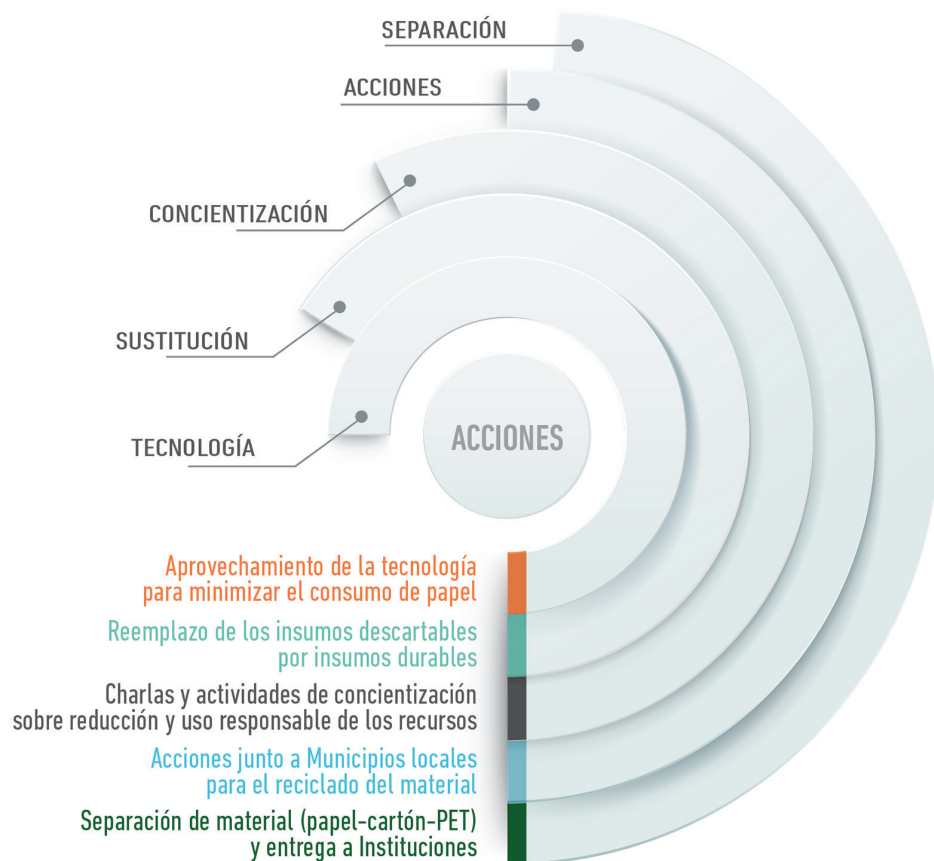
MEDIOAMBIENTE

Tal como planteamos en nuestro reporte anterior, los temas ambientales son materia de preocupación en nuestra organización y asumimos este aspecto con compromiso y responsabilidad.

Durante este período hemos realizado, una gran cantidad de actividades de diverso tipo. Estas son algunas de ellas:

1] Residuos – Reducción de consumo, separación y reciclado

Toda actividad genera residuos y desde OSDE entendemos y asumimos la responsabilidad que nos corresponde en este sentido. Por ello, son cada vez más las acciones que vamos desarrollando desde nuestras Filiales con el objetivo de minimizar este impacto.



FILIALES

Bahía Blanca, Catamarca, Chaco, Chivilcoy, Comodoro Rivadavia, Córdoba, Corrientes, Formosa, Jujuy, Junín, La Plata, La Rioja, Mar del Plata, Mendoza, Misiones, Norpatagónica, Olavarría, Pergamino, Río Cuarto, Río Uruguay, Salta, San Juan, San Luis, Santa Fé, Santiago del Estero, Tierra del Fuego, Trelew, Trenque Lauquen, Villa María

Podemos contarles algunas de las acciones que realizamos a nivel nacional:

Además de contar con iniciativas para la disminución del consumo de papel (reducción de impresiones y digitalización de documentación), colaboramos con la Asociación de Terapia Integral y Asistencia para el Discapacitado Mental (ATIADIM) entregando nuestros residuos de papel y cartón para su reciclado. Esta institución cuenta además con un taller integrado por personas con diversidad funcional, que produce rollos de papel higiénico y de cocina para su posterior comercialización.

FILIAL: Chivilcoy



Integrantes del taller de ATIADIM



FILIAL: Jujuy

Del mismo modo, cooperamos con APPACCE (Asociación de protección al parálítico cerebral) a partir del reciclado del papel en desuso de la Filial y sus Centros de Atención Personalizada (CAP).

FILIAL: Olavarría

Además, contribuimos con entidades que realizan acciones en beneficio de la comunidad, como son la Parroquia San José Obrero de Olavarría y el CIANE (Centro Integral de Atención a Niños Excepcionales) de Tandil, que está construyendo su centro de atención a niños con discapacidad.

En paralelo, a partir de la recolección de botellas plásticas, se acopian y entregan al Hospital de Niños Dr. Debilio Blanco Villegas de la ciudad de Tandil, en el marco de la campaña "Vos podés ayudar a tu Hospital de Niños".

Nueva Campaña: Botellas y Tapitas

Queremos colaborar con el Programa de Desarrollo Sustentable del Hospital de Niños Dr. Debilio Blanco Villegas. Este programa nace con un objetivo central: Acompañar el crecimiento y apoyar el desarrollo integral del Hospital de Niños de Tandil.

¿Qué reciclar? Botellas y tapas de agua mineral, gaseosas, productos de limpieza y otras.	¿Dónde? Se colocan en los cestos ubicados en los Caps de nuestra Filial. Después serán retirados de nuestra Filial y entregados al personal del Hospital.
---	---

Camino del Reciclado:
Se guardan en los galpones de Ferrosur. Allí se clasifican, etiquetan, se enfiadan y se almacenan para ser llevadas y vendidas a RECICLA <http://www.reciclarsa.com>

Con los ingresos económicos logrados la Fundación del Hospital:

- Compra equipos médicos de tecnología avanzada.
- Insumos.
- Reparación de equipos de alta complejidad.
- Formación y Capacitación del personal del Hospital.
- Ayuda Social a niños carentes de recurso.
- Mantenimiento de la infraestructura edilicia.
- Financiamiento de otros talleres.



Muchas gracias por sumarse

RSE 

Por su parte, seguimos renovando por cinco años consecutivos nuestro compromiso con la Universidad de la Punta a partir de un convenio de reciclado de papel, mediante el cual nos comprometemos a reunir el papel de descarte y entregarlo a la planta recicladora de la Universidad.

FILIAL: San Luis

FILIAL: Mendoza

A partir de la instalación de cartelera, envíos de mails con notas de lectura rápida o frases referidas a temas de ecología y respeto por el medioambiente, propuestas de actividades participativas y envío de información sobre los resultados de estas acciones, nos proponemos concientizar a nuestros colaboradores sobre la importancia del cuidado del medioambiente. Al mismo tiempo minimizamos el consumo de energía, plástico y papel generando cambio de hábitos en los integrantes de la Filial.

FILIAL: Mar del Plata

Para reconocer el valor de lo que llamamos "basura" realizamos un encuentro donde se propuso crear un nuevo producto utilizando para ello desechos o artículos que ya no usamos, como latas, botellas de plástico, frascos de vidrio, papel, cartón, etc.

La actividad se desarrolló con colaboradores de la Filial y de los CAP, mientras que la Secretaría de Medio Ambiente de la Municipalidad de General Pueyrredón participó como jurado.



Juguetes realizados con material en desuso

FILIAL: Río Uruguay

Fomentamos el reciclado de la basura electrónica con el objetivo de que reciban el tratamiento adecuado en la planta de reciclado que se encuentra en la localidad de Concordia. En esta iniciativa participamos junto a diversas empresas de la zona dedicadas a la venta de artículos electrónicos (Musimundo, Fravega, Carrefour, Service PC), el Centro de Comercio, Industria y Servicios, la Secretaría de Ambiente y Desarrollo Sustentable de la Nación y la Municipalidad de la ciudad de Concordia, organismo que administra el programa.

Además, con respecto a la separación de residuos secos, los destinamos a la Cooperativa de Trabajadores de Recuperadores Urbanos, para contribuir así con las familias que la componen, aportando al desarrollo sustentable de esta ciudad.

En cuanto al tratamiento de residuos específicos, ponemos a disposición final los cartuchos de impresoras láser para, de esta manera, no dejar estos residuos tóxicos en el canal habitual de recolección de residuos urbanos. Los mismos se envían a la Empresa TRANSECOLOGICA SRL, ubicada en la localidad de Senillosa, provincia de Neuquén, para su tratamiento. Dicha empresa hace entrega del correspondiente certificado de disposición final no contaminante.

FILIAL: Norpatagónica



Participantes del taller "Sonidos Recicladados"

FILIAL: Bahía Blanca

Realizamos el taller de: "Sonidos Recicladados" donde se les enseñó tanto a niños como adultos, a generar instrumentos de percusión con objetos en desuso. Dicho taller -organizado por SUSTENTAR, una plataforma de difusión relacionada con temáticas ambientales-, contó con la participación de más de 130 personas y el auspicio de la Cooperativa Obrera, Concepto I y la Fundación OSDE.



FILIAL: Norpatagónica

En otros casos, medimos el consumo anual de papel (aproximadamente 626 mil hojas por año) para reponer la cantidad de árboles que insumieron las mismas. Esta actividad se realiza con un grupo de voluntarios de nuestra Filial Norpatagónica junto a las Comisiones Barriales de la ciudad de Neuquén, que cuentan con la infraestructura necesaria para plantar, regar y cuidar los abedules.

Durante este período se plantaron 63 abedules en espacio públicos, plazas y áreas de juegos de los barrios Barreneche, 14 Octubre, Rincón de Emilio, Terrazas de Neuquén y Colonia Valentina en la ciudad de Neuquén.

FILIAL: Chaco

Mediante la entrega de material reciclable que recolectamos en nuestras oficinas -papeles, tapitas plásticas, llaves de bronce, entre otros-, contribuimos con la Fundación Ciudad Limpia en su proyecto de construir el "1er Albergue Regional de Recuperación de Pediatría", primera "Casa Garrahan" del interior del país.

La importancia del proyecto radica en que, disponer de una casa de estas características en un lugar geográficamente estratégico como es el Chaco, evitaría el viaje a Buenos Aires de niños de Formosa, Corrientes, Misiones, Santiago del Estero, Salta, Jujuy, Paraguay y Bolivia, que hoy se atienden en el Hospital Garrahan.

FILIAL: Junín

Finalmente, queremos contarles sobre el proyecto OSDE - CONIN en el que hemos sumado nuestro esfuerzo junto a la comunidad de Capitán Sarmiento, con el objetivo de generar un primer emprendimiento productivo que le permita al Centro CONIN autosustentarse y obtener así recursos para seguir trabajando en sus acciones tendientes a erradicar la desnutrición infantil en nuestro país. Este proyecto permitió la creación de un taller que fracciona y vende toallas de mano de papel reciclado que luego adquirimos desde OSDE.



Un día de trabajo y juegos en el Centro CONIN

Este emprendimiento pudo concretarse gracias al apoyo de la Municipalidad de Capitán Sarmiento, que donó un terreno y un edificio, el Rotary Club que equipó el Centro CONIN con una cocina, una heladera, una alacena y un bajo mesada y los profesores y alumnos de la Escuela de Educación Técnica N° 1 de Junín que realizaron el diseño y armado de la máquina fraccionadora.

Máquina fraccionadora desarrollada por profesores y alumnos de la Escuela de Educación Técnica N° 1 de Junín



FILIAL: Metropolitana

En marzo de 2014, comenzamos una campaña de concientización y un programa de separación interna el papel y cartón descartados, que nos permitió -en tan sólo un mes- recuperar 3906 kilos de papel para su reciclado. Además de la reducción del impacto ambiental, este programa nos permite contribuir con el Centro CONIN de Capitán Sarmiento, ya que el resultado de esta acción se traduce en un aporte económico para las actividades de dicha organización.

Sin dudas, nuestro desafío a lo largo de los próximos años será seguir sumando el compromiso de más Filiales y más actores locales con el objetivo acrecentar los ingresos de esta entidad y contribuir paulatinamente con otros que repliquen esta acción.



Pedro Duek, 5 años.
MAMÁ: Romina Lo Bello. Filial Mendoza



Otras instituciones y Municipios con las que hemos trabajado en estas acciones a lo largo de este período son:

Municipalidad de Santa Fe, Municipalidad de Ushuaia, Municipalidad de Trelew, Municipalidad de Puerto Madryn, Municipalidad de Río Cuarto, Cooperativa "7 de febrero" de Villa María, Centro Luis Braille, Hospital de Pediatría Garrahan, Hospital Infantil Municipal- Córdoba, CARITAS, DANGEN de Plottier (Empresa que fabrican bancos y juegos para plazas y escuelas públicas con PET reciclado), Centro de Rehabilitación Laboral para Discapacitados (Puerto Madryn).

FILIALES

Bahía Blanca, Chaco, Junín,
La Plata, La Rioja, Misiones,
Norpatagónica, Olavarría,
Pergamino, Río Cuarto, Río
Uruguay, Rosario, Santa Fe,
Tierra del Fuego, Trelew

2] Minimización del impacto de nuestros edificios

A lo largo del país, hemos realizado diversas iniciativas tendientes a mejorar la gestión de nuestros recursos, como agua y energía, con la intención de minimizar cada vez más el impacto de nuestras operaciones.

En varias Filiales se han llevado a cabo acciones que se pueden resumir de la siguiente manera:



a. Edificios LEED

A comienzos del año 2012 la Mesa Ejecutiva de la Organización, mediante Acta Nro. 455, resolvió la incorporación del concepto de diseño sustentable a todos los proyectos edilicios y obras del Grupo OSDE, en curso o a futuro, y la eventual obtención de certificación LEED.

LEED, *Liderazgo en Diseño Energético y Ambiental*, es un sistema de certificación de edificios sostenibles desarrollado por el Consejo de la Construcción Verde de E.E.U.U. (US Green Building Council) para fomentar el desarrollo de edificaciones basadas en criterios sostenibles y de alta eficiencia.

Ésta certificación de implementación voluntaria evalúa aspectos como:

- Planificación de uso del suelo y aprovechamiento del entorno
- Aprovechamiento de los materiales
- Eficiencia energética
- Uso eficiente del agua
- Cuidado de la calidad ambiental interior
- Innovación en el diseño

Por ello, a partir de la aplicación de estas normas, el diseño de cada edificio es concebido para reducir su impacto en el medioambiente, tanto en la ejecución de la obra como en el uso diario de nuestros colaboradores, socios, proveedores y prestadores.

Se cuidan aspectos como la priorización en el uso de materiales regionales, fomentando la economía local y evitando el traslado desde grandes distancias, y se incluyen cubiertas vegetadas, artefactos de iluminación, sanitarios y de refrigeración eficientes, uso de materiales con contenido reciclado, o el otorgamiento de prioridad para transporte público o bicicletas.

Durante este período reportado, hemos avanzado con las siguientes Filiales y CAP:

Edificios en la etapa preliminar de la certificación

CORRIENTES Se trata de un edificio nuevo, el primero en la zona de estas características, ubicado en el centro de la ciudad.

La "piel de vidrio", que contiene un espesor y factor de sombras determinados, permite la entrada de luz solar para un mejor aprovechamiento de la luz natural. Filial Corrientes





JUJUY Inaugurada durante el mes de mayo del 2014, esta Filial es novedosa en la zona por sus aspectos sustentables.

RÍO URUGUAY Remodelamos la Filial, para minimizar el uso de materiales y recursos vírgenes, y se llevó a cabo la ejecución de un plan de control de erosión y sedimentación. Es el primer edificio con estas características en la ciudad de Concordia.

PERGAMINO Ante la necesidad de contar con un auditorio de dimensiones y prestaciones adecuadas, se decidió la construcción de un edificio de dos plantas a metros de la actual Filial.

Otros edificios:

METROPOLITANA En cuanto al proyecto del nuevo edificio en la zona de Parque Patricios, dadas las características y complejidad del mismo se planteó su construcción en dos etapas. Durante enero 2014 se inició su segunda y última fase. Estimamos su finalización durante el segundo semestre de 2015. En cuanto a la solicitud de certificación, este proyecto se encuentra en la etapa de preparación de la documentación para revisión preliminar (Paso 1 de 5).

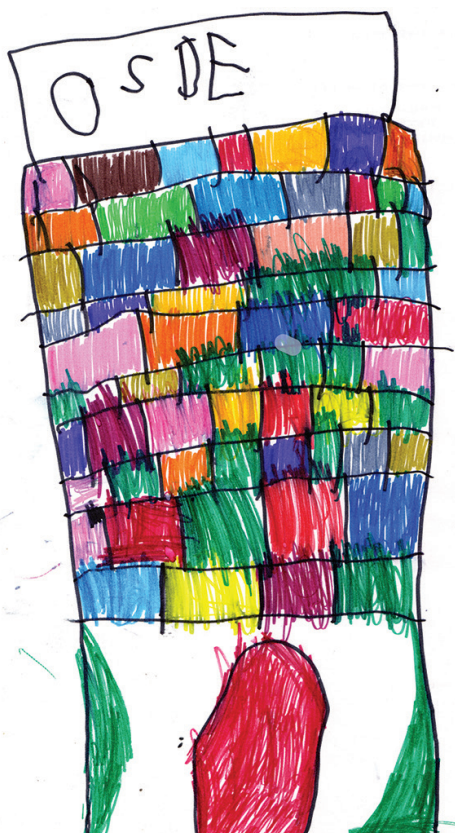
En los edificios inaugurados comenzaremos a realizar visitas guiadas con estudiantes de escuelas locales, ya que hemos decidido actuar como herramienta educativa permanente.

Se encuentran al cierre de este reporte en distintas fases de edificación bajo normas LEED, el CAP de **SAN FRANCISCO** y el CAP de **USHUAIA**, próximos a su finalización, y la Filial **COMODORO RIVADAVIA**, cuya obra se espera culminar para el mes de marzo de 2015.

Se eligieron materiales de solados en accesos, que no reflejan la radiación solar y disminuyen el efecto isla de calor. Filial Río Uruguay

b. Mejoras edilicias

Para alcanzar cada día un uso más racional del agua y la energía, en las distintas Filiales hemos realizado diversas mejoras: el cambio de iluminación por lámparas de tecnología led y bajo consumo, reemplazo de mochilas de inodoros por las de doble descarga, instalación de sensores de movimientos y fotocélulas, apagados automáticos de PC, entre otras. A modo de ejemplo, detallamos algunas de estas actividades:



Catalina Marottoli, 5 años
PAPIS: Cecilia Rodríguez Canepa y
Javier Marottoli. Filial Metropolitana

ROSARIO Instalamos el sistema "Sincroniza" en los equipos de aire acondicionado. Se trata de un software que controla el funcionamiento de los equipos, mejorando el rendimiento, el consumo, los momentos de encendido y apagado de manera inteligente.

NORPATAGÓNICA Reducimos el consumo innecesario de energía eléctrica. Sectorizamos los encendidos, instalamos fotocélulas exteriores, incorporamos luces leds y de bajo consumo, timers en equipos aire/calefacción. En este mismo sentido, realizamos adaptaciones en Misiones tanto en luces exteriores como cartelería.

OLAVARRÍA Realizamos un plan integral de optimización de energía para lograr el mayor ahorro posible de electricidad (automatización, dicroicas, sensores de movimientos, relojes) y agua (limpieza de veredas, pérdida de canillas), en los edificios de OSDE más importantes de la Filial.

Además, esta Filial participa en el Proyecto de construcción del primer colegio ecológico autosustentable "Colegio Nuestra Tierra". El modelo se basa en el desarrollo de Michael Reynolds, titulado EARTHSHIP.

c. Charlas y actividades de concientización

A lo largo de este período, hemos realizado algunas acciones tendientes a generar conciencia en nuestra gente sobre la importancia del cambio de hábitos, el impacto que generan y las consecuencias de ignorarlos.

3] Aprovechamiento de tecnologías

En la actualidad, contamos con diversos recursos que nos ayudan a ser cada vez más eficientes en la reducción de nuestro impacto ambiental. Paulatinamente identificamos distintas alternativas tecnológicas que nos permiten, entre otras cosas, evitar el consumo de papel, el traslado innecesario de personas (reduciendo así la generación de CO₂) y liberar el tiempo de socios, prestadores y colaboradores. Por ejemplo, nuestra Extranet permite la comunicación directa con nuestros prestadores de manera virtual, evitando al máximo el envío de correspondencias y comunicaciones en papel. Estas acciones redundan en el ahorro de papel, toner, energía, tiempo, traslado, logística de distribución y costos.



Además, para uso de los empleados, hemos generado un aplicativo de autogestión “Mi portal” a partir del cual nuestros colaboradores pueden realizar solicitudes y trámites internos. Asimismo, estamos realizando el relevamiento de impresoras a fin de configurarlas y contar con cada vez más impresoras que permiten la impresión en doble faz reduciendo así significativamente el uso de papel.

Valentín Gallardo,
10 años
MAMÁ: Andrea Cameroni
Filial Metropolitana

Por otra parte, seguimos utilizando las videoconferencias como principal recurso de reuniones, charlas, presentaciones y comunicación a gran escala, lo que nos ha permitido evitar una importante cantidad de traslados. Hemos realizado 1102 videoconferencias, equivalentes a 2564 horas a pesar de que entre el 7 de enero y el 13 de mayo de 2013 hemos cerrado por mejoras el auditorio “Ingeniero Héctor Amorosi” de Filial Metropolitana.

Continuamos utilizando el aplicativo Web Adobe Connect, mediante el cual realizamos aulas virtuales de capacitación, que durante este período han significado 2446 horas desarrolladas a través de esta opción, permitiendo un alcance mayor de colaboradores sin trasladarse de sus puestos de trabajo. Además, este sistema es utilizado para la realización de reuniones colaborativas contribuyendo así del mismo modo.



NUESTRA GESTIÓN Y COMPROMISO

Nota del Gerente de Relaciones Académicas
y RSE, Dr. Horacio Dillon

Nuestro Equipo de RSE

Plan estratégico de sustentabilidad

Sobre el Reporte Social

Pacto Global de Naciones Unidas

GRI

Informe de Verificación Externo





OSKAL

Malena Ponassi, 8 años
MAMÁ: Ana Laura Barreiro
Filial Metropolitana

NOTA DEL GERENTE DE RELACIONES ACADÉMICAS Y RSE

DR. HORACIO DILLON



Horacio Dillon
Gerente de Relaciones
Académicas y RSE

En la elaboración de este **Reporte Social** participaron activamente todas las gerencias y filiales que conforman nuestro Grupo y también sus familias.

Éste es un trabajo de todos y, como tal, la elaboración y la colaboración conjuntas son las claves para que cada una de sus páginas refleje no sólo nuestro accionar a nivel nacional, sino también nuestros valores y esencia solidaria, que están presentes desde nuestros comienzos.

La cercanía es otra de nuestras características fundamentales, tomando el término en un doble sentido. Estamos cerca porque compartimos y nos hacemos eco de las necesidades de nuestra gente y de la solución de sus problemas; y estamos cerca porque, a través de nuestros 380 Centros de Atención Personalizada distribuidas a lo largo y a lo ancho de nuestro país, nuestros afiliados pueden contar con nuestra presencia siempre que nos necesiten.

Al elaborar el plan estratégico de sustentabilidad, realizamos una encuesta entre los gerentes de todo el país para conocer los objetivos que se habían fijado para el período 2014-2015, y con enorme satisfacción comprobamos que los mismos están orientados hacia logros cualitativos, como mejorar la calidad de la atención, disminuir el impacto ambiental y cuidar la vida personal y laboral de nuestros colaboradores.

El enunciado de estas metas es muestra elocuente del espíritu OSDE Pilar sobre el que se ha construido y se sostiene nuestra Organización. Razones y resultados tenemos para enorgullecernos de ello.

Para nosotros, las acciones que emprendemos desde el campo de la RSE no son benéficas o simplemente voluntaristas, y mucho menos instrumentos publicitarios para la construcción de nuestra imagen corporativa, sino que calando hacia el fondo de la temática, nuestra idea de RSE define una forma de gestión que implica colaborar con la sociedad, incorporando sus preocupaciones a nuestra estrategia de negocios, asumiendo el compromiso de transparentar nuestras acciones y buscando que los emprendimientos de nuestros diferentes grupos de interés se ejecuten con coherencia bajo un mismo concepto.

Estamos seguros de que el campo empresarial de la RSE ya está fuertemente instalado en el público y que, lejos de una moda transitoria, será un manera de entender hacia el futuro el rol social de toda empresa.

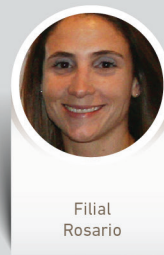
Si cumplir con el compromiso asumido con nuestros afiliados y movernos dentro de un marco legal es nuestra obligación, a través del desarrollo de una gestión responsable y sustentable agregamos un valor a dicho compromiso y contribuimos, a su vez, al progreso social y económico en el marco de un desarrollo sostenible.

Nuestro papel de participantes del Pacto Global de Naciones Unidas y, consecuentemente, nuestro compromiso de aplicar sus diez principios básicos, representan de por sí un fuerte testimonio del compromiso público que asumimos en el campo de la RSE.

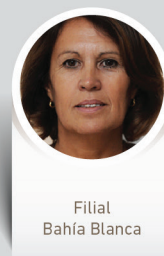
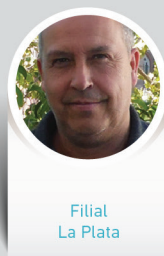
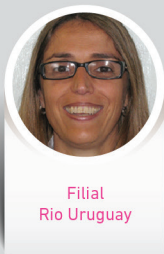
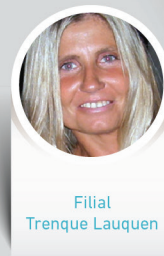
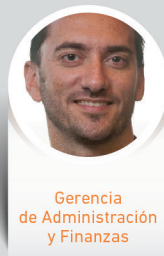
A handwritten signature in black ink, appearing to read 'Horacio Dillon'.

Horacio Dillon
Gerente de Relaciones Académicas y RSE

NUESTRO EQUIPO DE RSE



Gerencia de Cultura, Formación y Desarrollo Humano





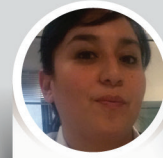
Filial Mar del Plata



Filial Lobos



Filial Córdoba



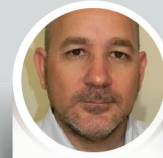
Filial Tierra del Fuego



Filial La Pampa



Filial Trenque Lauquen



Filial Chaco



Filial San Luis



Filial La Rioja



Gerencia Médica de Prestaciones



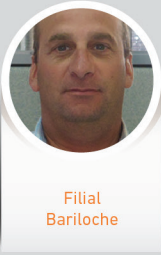
Gerencia Administración y Finanzas



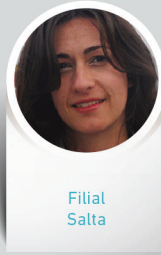
Gerencia de Legales



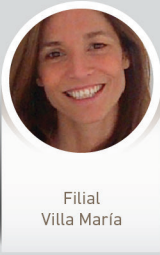
Filial Norpatagonia



Filial
Bariolche



Filial
Salta



Filial
Villa María



Gerencia
Suministros y
Servicios
Generales



Gerencia de Relaciones Académicas y RSE



Filial Comodoro Rivadavia



Filial Santa Fé



Subgerencia
de Filiales



Filial
Olavarría



Gerencia
de Gestión de
Cobranzas



Filial
Catamarca



Filial
Corrientes



Filial
Formosa



Filial Pergamino



Filial
Río Uruguay



Arquitectura



Filial
Misiones



Gerencia
Comercial



Filial
Jujuy



Filial
San Juan



Gerencia de Legales



Filial Chivilcoy



Filial Mendoza



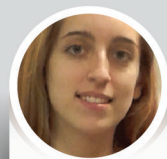
Filial Trelew



Filial Junin



Gerencia de Gestión de Cobranzas



Filial Rosario



Filial Santa Cruz



Gerencia General



Gerencia Mejora de Procesos



Gerencia de Relaciones Institucionales



Gerencia de Sistemas

PLAN ESTRATÉGICO DE SUSTENTABILIDAD

El siguiente plan refleja la estrategia y la visión global a corto y mediano plazo en todos los asuntos relacionados con la gestión de los principales desafíos de OSDE, sean de índole económica, social o ambiental.



SOBRE EL REPORTE SOCIAL

Las actividades reflejadas en este Reporte Social corresponden a distintas acciones, tanto de OSDE Binario como las que hemos realizado a través de la Fundación OSDE, desarrolladas durante el período comprendido entre mayo de 2012 y abril de 2014.

Nuestro principal objetivo es transmitir nuestros valores y esencia solidaria (presentes desde nuestros comienzos) y nuestro compromiso con nuestros socios, prestadores, colaboradores, proveedores y comunidad en general. Para ello, nos hemos apoyado en los principios del Pacto Global de Naciones Unidas en nuestro rol adherente, con base en la metodología del GRI – Global Reporting Initiative – en su versión G3.0, 2006, para un nivel de aplicación C+.

Con este informe reflejamos la vocación de servicio, el compromiso hacia adentro y hacia afuera y el trabajo constante de nuestro equipo de RSE, conformado por una amplia red de referentes distribuidos en todo el país, que son los responsables de estos temas en cada región.

La fecha del último Reporte realizado es 30 de abril de 2012 y no han habido cambios significativos en el alcance de la memoria.

Las entidades relacionadas con OSDE Binario son: Binaria Seguros de Retiro S.A., Binaria Seguros de Vida S.A., Sistema de Urgencias del Rosafé S.A. e Interturis S.A., sobre las que OSDE ejerce control político y accionario. Además, se encuentran relacionadas Fundación PROSAM y Fundación OSDE, sobre las que se ejerce control político.

Alcance

El tratamiento de los temas de este Reporte se realizó sobre la base de nuestra Matriz de Materialidad, es decir, a partir del análisis de los aspectos que influyen en nuestros grupos de interés identificados.

De esta forma, el contenido de los mismos es el resultado de los diversos diálogos llevados adelante con las distintas partes interesadas. Sin perjuicio de ello, algunos asuntos pueden no haber sido incluidos en este reporte, lo que no implica que no sean tenidos en cuenta en el futuro.

Este trabajo nos ha servido a la vez como evaluación del contexto, en relación a nuestros públicos de interés y a nuestros posibles impactos sobre ellos.



Revista Mercado – Noviembre 2013

Ranking Las 100 mejores empresas

OSDE ocupa el puesto N°38 de 100 empresas del Ranking de Responsabilidad Social y Gobierno Corporativo. En el Ranking de Empresas Socialmente Responsables se ubica en la posición N°14 de 100. OSDE es la única empresa del rubro Medicina Prepaga que forma parte de ambos rankings.

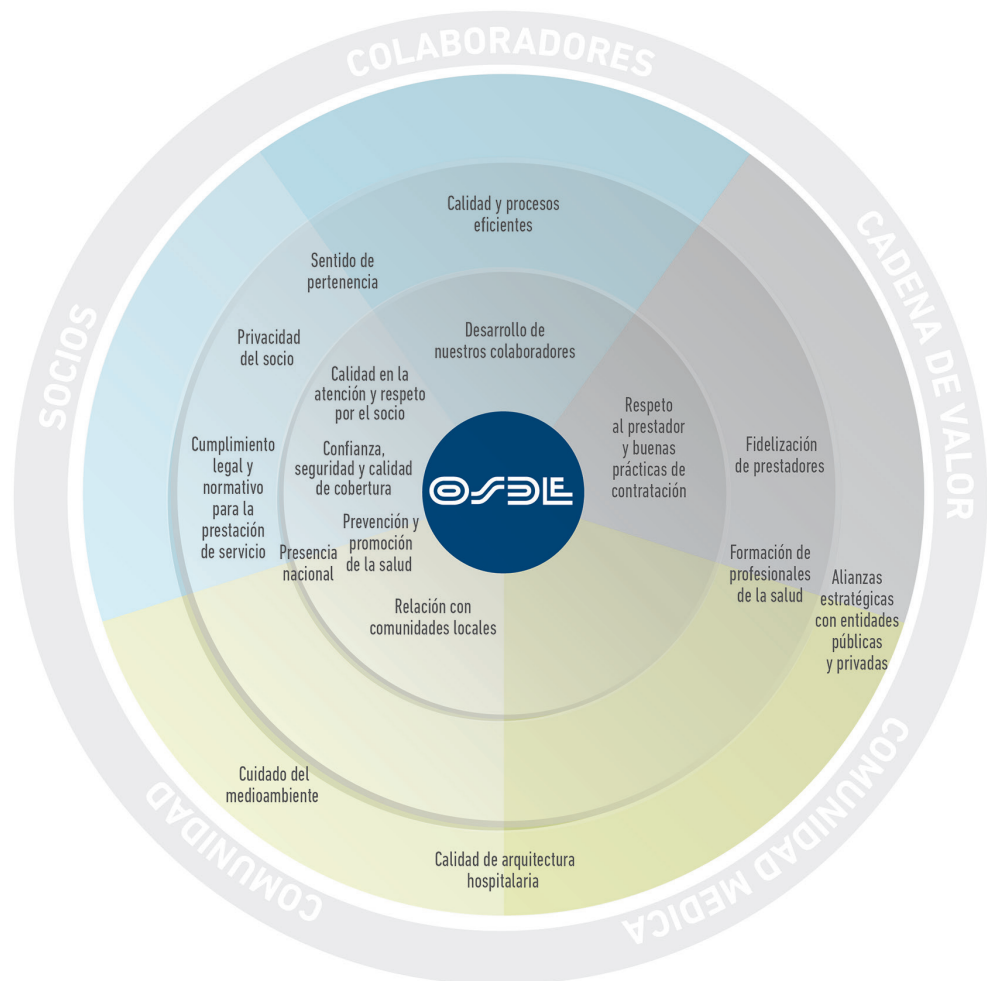
Este ranking forma parte del informe "El libro blanco de la RSE". Para su confección se evalúan cinco variables: el comportamiento ético, la transparencia y el buen gobierno, la responsabilidad con los empleados, el compromiso con el medio ambiente y el cambio climático y la contribución a la comunidad

Grupos de interés involucrados

Al igual que en nuestro Reporte anterior, los mecanismos para establecer nuestros diálogos con nuestros públicos han sido entrevistas, encuestas de opinión abiertas y cerradas, encuentros, reuniones y consultas directas, con el objetivo de obtener la opinión de nuestras partes interesadas sobre nuestro trabajo como organización.

A partir de esta estrategia hemos identificado los asuntos más importantes vinculados con la Responsabilidad Social de la organización que, además de servir como base para la elaboración de este Reporte, son considerados en la definición de nuestras acciones futuras en materia de RSE.

El siguiente gráfico muestra la relación entre nuestra organización, nuestros grupos de interés y los asuntos donde se combinan la capacidad de generar impacto, el alineamiento con nuestra estrategia y la capacidad de influir en esos asuntos.



PACTO GLOBAL DE NACIONES UNIDAS



Red Pacto Mundial
Argentina



OSDE participa del Pacto Global desde el 23.10.2010

Lanzado en 1999 por el Secretario General de Naciones Unidas, Kofi Annan, y puesto en marcha oficialmente en la sede de las Naciones Unidas en julio del año 2000, el Pacto Global llama a las compañías a adoptar diez principios universales relacionados con los derechos humanos, las normas laborales, el medioambiente y la anticorrupción.

Las compañías que participan del Pacto son diversas y representan diferentes industrias y regiones geográficas, pero tienen dos características comunes: todas ocupan posiciones de liderazgo y todas aspiran a manejar el crecimiento global de una manera responsable, que considere los intereses de un amplio espectro de grupos interesados incluyendo empleados, inversionistas, clientes, grupos sociales, industriales y comunidades.

Se trata de una iniciativa a la que los participantes ingresan voluntariamente y que provee un marco general para fomentar el crecimiento sustentable y la responsabilidad cívica de empresas comprometidas y creativas.

Por su naturaleza jurídica (entidad sin fines de lucro), OSDE no está obligada a presentar el reporte anual (denominado Comunicación del Progreso); pero sí existe la voluntad de hacerlo. Del mismo modo que con este Reporte Social, OSDE ha elegido seguir transitando el mismo camino iniciado hace 42 años: brindar servicios de salud de una manera activa y solidaria, con un compromiso que se ve reflejado en el profesionalismo, la calidez y el respeto con el que se dirige a su gente, yendo siempre más allá del simple cumplimiento de las obligaciones.

Los diez principios del Pacto Global

- Las empresas deben apoyar y respetar la protección de los derechos humanos proclamados a nivel internacional.
- Las empresas deben asegurarse de no ser cómplices en abusos a los derechos humanos.
- Las empresas deben respetar la libertad de asociación y el reconocimiento de los derechos a la negociación colectiva.
- Las empresas deben apoyar la eliminación de toda forma de trabajo forzoso o realizado bajo coacción.
 - Las empresas deben apoyar la erradicación del trabajo infantil.
- Las empresas deben apoyar la abolición de las prácticas de discriminación en el empleo y la ocupación.
 - Las empresas deberán apoyar el enfoque preventivo frente a los retos medioambientales.
 - Las empresas deben fomentar las iniciativas que promuevan una mayor responsabilidad ambiental.
 - Las empresas deben favorecer el desarrollo y la difusión de las tecnologías respetuosas con el medio ambiente.
 - Las empresas deben trabajar contra la corrupción en todas sus formas, incluyendo la extorsión y el soborno.



Revista Mercado – Diciembre 2012

Ranking Las 100 empresas

El Grupo OSDE ocupa el puesto N° 37 en el ranking de empresas más responsables y con mejor gobierno corporativo.
Posición N°48 en el ranking de empresas socialmente responsables.

El objetivo principal de este ranking es evaluar las siguientes variables: comportamiento ético, transparencia y buen gobierno, responsabilidad con los empleados, compromiso con el medio ambiente y el cambio climático y la contribución con la sociedad

GRI

OSDE ha autodeclarado al presente informe de acuerdo con el nivel de aplicación C+ dentro del esquema de nivel de aplicación definido por GRI. Además, la Organización ha decidido contar con Crowe Horwath en la verificación de la aplicación de la Guía G3 de GRI de acuerdo con la autodeclaración realizada por la compañía (versión 3.0, 2006)

Principios del Pacto Global	Indicador	Descripción	Referencia	Motivo de la omisión
-----------------------------	-----------	-------------	------------	----------------------

1. Estrategia y análisis

1.1	Declaración del máximo responsable de la toma de decisiones de la organización (director general, presidente o puesto equivalente) sobre la relevancia de la sostenibilidad para la organización y su estrategia	11		
1.2	Descripción de los principales impactos, riesgos y oportunidades	12-13, 122		

Principios del Pacto Global	Indicador	Descripción	Referencia	Motivo de la omisión
-----------------------------	-----------	-------------	------------	----------------------

2. Perfil de la organización

2.1	Nombre de la organización	137		
2.2	Principales marcas, productos y/o servicios	25, 48-51, 54		
2.3	Estructura operativa de la organización	28-29		
2.4	Localización de la sede principal	137		
2.5	Países en los que opera la organización	137		
2.6	Naturaleza de la propiedad y forma jurídica	129, 137		
2.7	Mercados servidos	20-21, 46-48		
2.8	Dimensiones de la organización	27, 38		
2.9	Cambios significativos durante el período cubierto por la memoria	129		
2.10	Premios y distinciones recibidos durante el período informativo	20, 22, 24-27, 29-31, 38, 43, 45, 51, 54, 56, 58-59, 129, 131		

Principios del Pacto Global	Indicador	Descripción	Referencia	Motivo de la omisión
-----------------------------	-----------	-------------	------------	----------------------

3. Parámetros de la memoria

3.1	Período cubierto por la información contenida en la memoria	129		
3.2	Fecha de la memoria anterior más reciente	129		
3.3	Ciclo de presentación de memorias	129		
3.4	Punto de contacto para cuestiones relativas a la memoria o su contenido	137		
3.5	Proceso de definición del contenido de la memoria	34-35, 129-130		
3.6	Cobertura de la memoria	129		
3.7	Limitaciones del alcance o cobertura de la memoria	129		
3.8	Información en el caso de negocios conjuntos	129		

Principios del Pacto Global	Indicador	Descripción	Referencia	Motivo de la omisión
3. Parámetros de la memoria				
	3.9	Técnicas de medición de datos y bases para realizar los cálculos	n/r	
	3.10	Descripción del efecto que pueda tener la reexpresión de información perteneciente a memorias anteriores	129	
	3.11	Cambios significativos relativos a períodos anteriores	129	
	3.12	Tabla que indica la localización de las Contenidos básicos en la memoria	132-137	
	3.13	Política y práctica actual en relación con la solicitud de verificación externa de la memoria	132	

Principios del Pacto Global	Indicador	Descripción	Referencia	Motivo de la omisión
4. Gobierno, compromisos y participación de los grupos de interés				
	4.1	Estructura de gobierno de la organización	28-29	
	4.2	Indicación de relación entre Presidente y Dirección Ejecutiva	28	
10	4.3	Miembros del máximo órgano de gobierno que sean independientes o no ejecutivos	29	
10	4.4	Mecanismos de los accionistas y empleados para comunicar recomendaciones o indicaciones al máximo órgano de gobierno	31	
	4.5	Vínculo entre la retribución de los directivos y ejecutivos y el desempeño de la organización	n/r	
	4.6	Procedimientos implantados para evitar conflictos de intereses en el máximo órgano de gobierno	30	
	4.7	Procedimiento de determinación de la capacitación y experiencia exigible a los miembros del máximo órgano de gobierno para poder guiar la estrategia de la organización en los aspectos sociales, ambientales y económicos	n/r	
	4.8	Declaraciones de misión y valores desarrolladas internamente, códigos de conducta y principios relevantes para el desempeño económico, ambiental y social	24	
10	4.9	Procedimientos del máximo órgano de gobierno para supervisar la identificación y gestión, por parte de la organización	31	
	4.10	Procedimientos para evaluar el desempeño propio del máximo órgano de gobierno	n/r	
	4.11	Adopción del principio de precaución	n/r	
1-2	4.12	Principios o programas sociales, ambientales y económicos desarrollados externamente	53, 59, 68, 70-76, 80-85, 92, 95, 102-103, 112-113	
	4.13	Principales asociaciones a las que pertenece (tales como asociaciones sectoriales) y/o entes nacionales e internacionales a las que la organización apoya	53, 71, 102, 103	
	4.14	Relación de grupos de interés que la organización ha incluido	34-35	
	4.15	Base para la identificación y selección de grupos de interés con los que la organización se compromete	34-35	
	4.16	Enfoques adoptados para la inclusión de los grupos de interés	34-35	
1-2	4.17	Principales preocupaciones y aspectos de interés que hayan surgido a través de la participación de los grupos de interés	130	

Principios del Pacto Global	Indicador	Descripción	Referencia	Motivo de la omisión
Desempeño Económico				
	EC1	Valor económico directo generado y distribuido	27 (Parcial)	
	EC2	Consecuencias financieras y otros riesgos y oportunidades para las actividades de la organización debido al cambio climático		No material
	EC3	Cobertura de las obligaciones de la organización debidas a programas de beneficios sociales		No material en Argentina Aspecto regulado
	EC4	Ayudas financieras significativas recibidas de gobiernos	n/r	

Principios del Pacto Global	Indicador	Descripción	Referencia	Motivo de la omisión
-----------------------------	-----------	-------------	------------	----------------------

Desempeño Económico

EC5	Rango de las relaciones entre el salario inicial estándar y el salario mínimo local en lugares donde se desarrollen operaciones significativas	n/r	
EC6	Política, prácticas y proporción de gasto correspondiente a proveedores locales en lugares donde se desarrollen operaciones significativas	n/r	
EC7	Procedimientos para la contratación local y proporción de altos directivos procedentes de la comunidad local en lugares donde se desarrollen operaciones significativas	n/r	
EC8	Desarrollo e impacto de las inversiones en infraestructuras y los servicios prestados principalmente para el beneficio público mediante compromisos comerciales, pro bono, o en especie	71	
EC9	Entendimiento y descripción de los impactos económicos indirectos significativos, incluyendo el alcance de dichos impactos	76 (Parcial)	

Principios del Pacto Global	Indicador	Descripción	Referencia	Motivo de la omisión
-----------------------------	-----------	-------------	------------	----------------------

Desempeño Ambiental

7-8-9

EN1	Materiales utilizados, por peso o volumen		No material
EN2	Porcentaje de los materiales utilizados que son materiales valorizados		No material
EN3	Consumo directo de energía desglosado por fuentes primarias	n/r	
EN4	Consumo indirecto de energía desglosado por fuentes primarias	n/r	
EN5	Ahorro de energía debido a la conservación y a mejoras en la eficiencia	n/r	
EN6	Iniciativas para proporcionar productos y servicios eficientes en el consumo de energía o basados en energías renovables	n/r	
EN7	Iniciativas para reducir el consumo indirecto de energía y las reducciones logradas	118	
EN8	Captación total de agua por fuentes		No material
EN9	Fuentes de agua que han sido afectadas significativamente por la captación		No material
EN10	Porcentaje y volumen total de agua reciclada y reutilizada		No material
EN11	Descripción de terrenos adyacentes o ubicados dentro de espacios naturales protegidos o de áreas de alta biodiversidad no protegidas		No material
EN12	Descripción de los impactos más significativos en la biodiversidad		No material
EN13	Hábitats protegidos o restaurados		No material
EN14	Estrategias y acciones implantadas y planificadas para la gestión de impactos sobre la biodiversidad	n/r	
EN15	Número de especies en peligro de extinción afectadas por las operaciones		No material
EN16	Emisiones totales, directas e indirectas, de gases de efecto invernadero, en peso		No material
EN17	Otras emisiones indirectas de gases de efecto invernadero, en peso		No material
EN18	Iniciativas para reducir las emisiones de gases de efecto invernadero y las reducciones logradas	n/r	
EN19	Emisiones de sustancias destructoras de la capa ozono, en peso		No material
EN20	NO ₂ S ₂ y otras emisiones significativas al aire por tipo y peso		No material
EN21	Vertimiento total de aguas residuales, según su naturaleza y destino		No material
EN22	Peso total de residuos gestionados, según tipo y método de tratamiento		No material
EN23	Número total y volumen de los derrames accidentales más significativos		No material
EN24	Peso de los residuos transportados, importados, exportados o tratados que se consideran peligrosos		No material
EN25	Identificación, tamaño, estado de protección y valor de biodiversidad de recursos hídricos y hábitats relacionados, afectados significativamente por vertidos de agua y aguas de escorrentía de la organización informante		No material

Principios del Pacto Global	Indicador	Descripción	Referencia	Motivo de la omisión
Desempeño Ambiental				
7-8-9	EN26	Iniciativas para mitigar los impactos ambientales de los productos y servicios	106-118	
	EN27	Porcentaje de productos vendidos, y sus materiales de embalaje, que son recuperados al final de su vida útil		No material
	EN28	Coste de las multas significativas y número de sanciones no monetarias por incumplimiento de la normativa ambiental		No material
7-8-9	EN29	Impactos ambientales significativos del transporte de productos y otros bienes y materiales utilizados para las actividades de la organización, así como del transporte de personal	119	
	EN30	Desglose por tipo del total de gastos e inversiones ambientales	n/r	

Principios del Pacto Global	Indicador	Descripción	Referencia	Motivo de la omisión
Prácticas laborales y trabajo decente				
6	LA1	Desglose del colectivo de trabajadores por tipo de empleo, por contrato y por región	38-39	
6	LA2	Número total de empleados y rotación media de empleados, desglosados por grupo de edad, sexo y región	38-39	
	LA3	Beneficios sociales para los empleados con jornada completa, que no se ofrecen a los empleados temporales o de media jornada, desglosado por actividad principal	40, 45	
	LA4	Porcentaje de empleados cubiertos por un convenio colectivo	n/r	
	LA5	Periodo(s) mínimo(s) de preaviso relativo(s) a cambios organizativos, incluyendo siestas notificaciones son especificadas en los convenios colectivos	n/r	No material en Argentina Aspecto regulado
	LA6	Porcentaje del total de trabajadores que está representado en comités de salud y seguridad conjuntos de dirección-empleados, establecidos para ayudar a controlar y asesorar sobre programas de salud y seguridad en el trabajo	n/r	
	LA7	Tasas de absentismo, enfermedades profesionales, días perdidos y número de víctimas mortales relacionadas con el trabajo por región	n/r	
1	LA8	Programas de educación, formación, asesoramiento, prevención y control de riesgos que se apliquen a los trabajadores, a sus familias o a los miembros de la comunidad en relación con enfermedades graves	40-44	
	LA9	Asuntos de salud y seguridad cubiertos en acuerdos formales con sindicatos	n/r	
	LA10	Promedio de horas de formación al año por empleado, desglosado por categoría de empleado	39	
	LA11	Programas de gestión de habilidades y de formación continua que fomenten la empleabilidad de los trabajadores y que les apoyen en la gestión del final de sus carreras profesionales	39	
	LA12	Porcentaje de empleados que reciben evaluaciones regulares del desempeño y de desarrollo profesional	n/r	
1, 6	LA13	Composición de los órganos de gobierno corporativo y plantilla, desglosado por sexo, grupo de edad pertenencia a minorías y otros indicadores de diversidad	38	
	LA14	Relación entre salario base de los hombres con respecto al de las mujeres, desglosado por categoría profesional	n/r	

Principios del Pacto Global	Indicador	Descripción	Referencia	Motivo de la omisión
Derechos Humanos				
	HR1	Porcentaje y número total de acuerdos de inversión significativos que incluyan cláusulas de derechos humanos o que hayan sido objeto de análisis en materia de derechos humanos	n/r	
	HR2	Porcentaje de los principales distribuidores y contratistas que han sido objeto de análisis en materia de derechos humanos, y medidas adoptadas como consecuencia	n/r	
	HR3	Total de horas de formación de los empleados sobre políticas y procedimientos relacionados con aquellos aspectos de los derechos humanos relevantes para sus actividades, incluyendo el porcentaje de empleados formados	n/r	
	HR4	Número total de incidentes de discriminación y medidas adoptadas	n/r	
	HR5	Actividades de la compañía en las que el derecho a libertad de asociación y de acogerse a convenios colectivos puedan correr importantes riesgos, y medidas adoptadas para respaldar estos derechos	n/r	
	HR6	Actividades identificadas que conllevan un riesgo potencial de incidentes de explotación infantil, y medidas adoptadas para contribuir a su eliminación	-	No material
	HR7	Operaciones identificadas como de riesgo significativo de ser origen de episodios de trabajo forzado o no consentido, y las medidas adoptadas para contribuir a su eliminación	-	No material
	HR8	Porcentaje del personal de seguridad que ha sido formado en las políticas o procedimientos de la organización en aspectos de derechos humanos relevantes para las actividades	n/r	
	HR9	Número total de incidentes relacionados con violaciones de los derechos de los indígenas y medidas adoptadas	-	No material
1-2	PROPIO	Inclusión de personas con discapacidad	45	

Principios del Pacto Global	Indicador	Descripción	Referencia	Motivo de la omisión
Sociedad				
	S01	Naturaleza, alcance y efectividad de programas y prácticas para evaluar y gestionar los impactos de las operaciones en las comunidades, incluyendo entrada, operación y salida de la empresa	53-54, 59, 73-75, 97, 101	
10	S02	Porcentaje y número total de unidades de negocio analizadas con respecto a riesgos relacionados con la corrupción	31	
	S03	Porcentaje de empleados formados en las políticas y procedimientos anti-corrupción de la organización	n/r	
10	S04	Medidas tomadas en respuesta a incidentes de corrupción	n/r	
10	S05	Posición en las políticas públicas y participación en el desarrollo de las mismas	25, 53, 85, 102-103	
	S06	Valor total de las aportaciones financieras y en especie a partidos políticos o a instituciones relacionadas, por países	n/r	
	S07	Número total de acciones por causas relacionadas con prácticas monopolísticas y contra la libre competencia, y sus resultados	n/r	
	S08	Valor monetario de sanciones y multas significativas y número total de sanciones no monetarias derivadas del incumplimiento de las leyes y regulaciones	n/r	

Principios del Pacto Global	Indicador	Descripción	Referencia	Motivo de la omisión
Responsabilidad de producto				
1	PR1	Fases del ciclo de vida de los productos y servicios en las que se evalúan, para en su caso ser mejorados, los impactos de los mismos en la salud y seguridad de los clientes, y porcentaje de categorías de productos y servicios significativos sujetos a tales procedimientos de evaluación	104-105	
	PR2	Número total de incidentes derivados del incumplimiento la regulación legal o de los códigos voluntarios relativos a los impactos de los productos y servicios en la salud y la seguridad durante su ciclo de vida, distribuidos en función del tipo de resultado de dichos incidentes	n/r	
8	PR3	Tipos de información sobre los productos y servicios que son requeridos por los procedimientos en vigor y la normativa, y porcentaje de productos y servicios sujetos a tales requerimientos informativos	48	
	PR4	Número total de incumplimientos de la regulación y de los códigos voluntarios relativos a la información y al etiquetado de los productos y servicios, distribuidos en función del tipo de resultado de dichos incidentes	n/r	
	PR5	Prácticas con respecto a la satisfacción del cliente, incluyendo los resultados de los estudios de satisfacción del cliente	n/r	
	PR6	Programas de cumplimiento de las leyes o adhesión a estándares y códigos voluntarios mencionados en comunicaciones de marketing, incluidos la publicidad, otras actividades promocionales y los patrocinios	n/r	
	PR7	Número total de incidentes fruto del incumplimiento de las regulaciones relativas a las comunicaciones de marketing, incluyendo la publicidad, la promoción y el patrocinio, distribuidos en función del tipo de resultado de dichos incidentes	n/r	
1	PR8	Número total de reclamaciones debidamente fundamentadas en relación con el respeto a la privacidad y la fuga de datos personales de clientes	46	
	PR9	Costo de aquellas multas significativas fruto del incumplimiento de la normativa en relación con el suministro y el uso de productos y servicios de la organización	57	

Referencias:

n/r: no reportado

No Material: aspectos cuyo impacto en el contexto de la organización no adquiere relevancia

Este segundo Reporte Social de OSDE Binario abarca las actividades realizadas desde mayo 2012 a abril 2014.

CONTACTO:

Dr. Horacio Dillon

Gerente de Relaciones Académicas y RSE

Teléfono: (011) 4310-5211 / 4310-5359 / 4310-5360

E-mail: relacionesacademicas-rse@osde.com.ar

OSDE (Organización de Servicios Directos Empresarios) fue creada el 1 de julio de 1970 bajo la forma legal de Asociación Civil sin fines de lucro.

La Organización realiza actividades en toda la República Argentina. Las oficinas centrales —así como su domicilio legal y la dirección de la Asociación— se encuentran ubicadas en la Av. Leandro N. Alem 1067, piso 9, CABA.

Informe de Verificación Externo



A los Sres. Miembros del Honorable Consejo Directivo y Representantes de OSDE

Hemos sido contratados para realizar una verificación independiente del Reporte Social, para el período comprendido entre el 1 de mayo 2012 y el 30 de abril de 2014 de OSDE¹ para sus operaciones e instalaciones en Argentina.

Hemos realizado una recopilación de evidencias sobre los siguientes aspectos:

- Indicadores clave de gestión durante el ejercicio
- Información provista por el área de RSE y Relaciones Académicas de la organización
- Información de los Sistemas de Gestión de la organización
- Estados contables de OSDE, Organización de Servicios Directos Empresarios

El Directorio de OSDE es responsable tanto por la información incluida en el reporte así como de los criterios de verificación.

Nuestra responsabilidad ha sido reportar de manera independiente sobre la base de nuestros procedimientos de análisis de la información.

Hemos tomado como guía las prácticas sugeridas por ISAE3000 (International Standard On Assurance Engagements 3000) y hemos definido nuestro alcance como encargo de aseguramiento limitado.

Nuestros procedimientos para la selección de evidencias y criterios de verificación incluyeron:

- Comprobación del alineamiento con los contenidos básicos recomendados para la elaboración de memorias de sostenibilidad del Global Reporting Initiative (GRI) versión 3.0 para un nivel de aplicación C+.
- Realización de pruebas sustantivas diseñadas para evidenciar, sobre la base de muestreo, la razonabilidad y consistencia de las bases y criterios de preparación del Reporte Social.

¹ La referencia a OSDE incluye a Organización de Servicios Directos Empresarios y Fundación OSDE

- Revisión de documentación relevante, incluyendo políticas corporativas, estructura de la organización y programas de Responsabilidad Social.
- Entrevistas en profundidad con el personal relevante de la organización.
- Información proveniente de partes interesadas identificadas por la compañía dentro de su esfera de influencia.

Nuestro equipo de trabajo ha incluido profesionales calificados en la verificación de aspectos de sustentabilidad, acorde a los lineamientos sugeridos por GRI.

El proceso de revisión nos permitió identificar una serie de aspectos que consideramos pueden contribuir a la mejora continua de los procesos de gestión de la sostenibilidad, que presentaremos a la Dirección de OSDE para su consideración, con el objeto de agregar valor desde nuestra visión independiente a la organización

Según nuestra opinión, basada en el trabajo descrito en este informe y en el alcance determinado, nada de la información contenida en el Reporte de Sustentabilidad para el año período indicado de OSDE nos ha llamado la atención para no afirmar que la información contenida en el mismo refleja razonablemente el desempeño y las actividades realizadas por la firma en materia de Sustentabilidad. Las políticas, documentos, indicadores y otra información incluida en el citado reporte de la firma están razonablemente soportados por documentación, procesos internos y actividades, e información provista por las partes interesadas.

Ciudad de Buenos Aires, 22 de septiembre de 2014



Dr. Héctor Cibello
Socio



Ing. Luis Diego Piacenza
Socio



Candelaria Victoria Cáceres Debicki
9 años. MAMÁ: Mónica Debicki
Filial Metropolitana



Este Reporte se terminó de imprimir en el mes de octubre de 2014,
en los talleres de Proietto y Lamarque s.a.

Su impresión responde a las Fuentes mixtas. Grupo de productos de bosques
bien manejados y otras fuentes controladas. Cert no. TT-COC-003502
©1996 Forest Stewardship Council
Impreso en Argentina

