





OSDE

ORGANIZACIÓN DE SERVICIOS DIRECTOS EMPRESARIOS

**REPORTE
SOCIAL
2010:2012**



7	Nota del Presidente <i>Juan Carlos Palacios</i>
9	Nota del Gerente General <i>Tomás Sánchez de Bustamante</i>
11	Nuestro equipo de gestión sustentable
13	Nuestro enfoque de sustentabilidad Gerente de Relaciones Académicas y RSE <i>Horacio Dillon</i>
16	INSTITUCIONAL
37	SOCIOS
46	COMUNIDAD
68	DESARROLLO HUMANO
76	CADENA DE VALOR
83	MEDIOAMBIENTE
94	EN RELACION A LA SOSTENIBILIDAD
98	Dictamen de Evaluación externo: <i>Crowe Horwath</i>

UN ESTUCHE SUSTENTABLE

El estuche que contiene este reporte fue confeccionado por "Ecobolsas", un proyecto colectivo que brinda apoyo y trabajo a personas en situación de calle, promoviendo la ecología y la inclusión social.

En OSDE pensamos que el trabajo es la forma de progresar y salir adelante, y es por ello que apostamos a llevar adelante alianzas que fomenten esa cultura. El resultado está en sus manos.

Contactos: Patricia Frankel 15-5835-1467 / patriciafrankel@yahoo.com.ar / Dora Young 15-5328-0815

REPORTE
SOCIAL
2010:2012

NOTA DEL PRESIDENTE



OSDE cuenta con una larga y rica historia en nuestro país. Nació en 1972 con el objetivo de brindar servicios de salud de una manera activa y solidaria. Durante todos estos años su compromiso se ha visto reflejado en el profesionalismo, la calidez y el respeto con el que se dirige a su gente, yendo siempre más allá del simple cumplimiento de las obligaciones.

Esta historia y nuestra preocupación por ir más allá nos obligan a estar siempre a la vanguardia en nuestro sector, leyendo e interpretando el contexto y dando respuesta no sólo a las necesidades del afiliado, sino también a las que identificamos en los distintos públicos interesados.

Para OSDE, el compromiso social no es una tendencia o aspecto estratégico aislado, sino un pilar de construcción de la organización, donde la generación de valor no tiene lugar si no se lleva a cabo de una manera comprometida y sustentable.

Con el objeto de plasmar esta filosofía en nuestra estructura orgánica, durante el año 2011 hemos creado el área de Gestión Sustentable en el marco de la **Gerencia de Relaciones Académicas y Responsabilidad Social Empresaria**. A esto se suma un paso importante en dicho sentido, como es la realización de este **Reporte Social** en el que destacamos la evolución histórica de la entidad y el trabajo desarrollado desde mayo de 2010 a abril de 2012.

El presente documento reporta algunos éxitos como haber comenzado a estructurar sobre estándares internacionales nuestra gestión en materia de compromiso social y, paralelamente, sumamos algunos desafíos vinculados con la necesidad de seguir fortaleciendo los mecanismos de diálogo con nuestras partes interesadas: socios, comunidad médica, colaboradores, ciudadanía, cadena de valor y medioambiente.

Seguramente, uno de nuestros logros más importantes en este sentido tiene que ver con la definición de nuestro marco estratégico de sustentabilidad con vistas al largo plazo, que involucra para el período 2010-2012 continuar con el crecimiento de la organización en afiliados y calidad; mantener, ampliar y fortalecer los planes de prevención, promoción e inserción comunitaria; y brindar soporte, expandir y reforzar los vínculos y alianzas con instituciones, comunidad, entidades académicas y gobierno.

En síntesis, creemos haber alcanzado la primera meta que fue llevar nuestra histórica gestión de compromiso social a un estándar internacional y darle definición dentro de un marco estratégico. Este avance nos entusiasma y nos da la motivación para plantear nuestros siguientes objetivos de manera creativa, sostenida y medible en el tiempo.

En lo personal, es una gran alegría para mí poder compartir con ustedes este primer **Reporte Social** que refleja nuestra permanente vocación de servir, algo que está en nuestra esencia por ser OSDE concebida desde sus inicios como una organización de servicios.

A handwritten signature in black ink, appearing to read 'Juan Carlos Palacios'. The signature is stylized and written over a faint, large, light-colored oval shape.

Juan Carlos Palacios
Presidente

NOTA DEL GERENTE GENERAL



Los integrantes de **OSDE** siempre hemos sostenido que la esperanza es más fuerte que la experiencia, porque permite vislumbrar mejores situaciones que las vividas; y que la imaginación es más fuerte que los dogmas, porque nos hace vislumbrar soluciones que no se encuentran en los esquemas establecidos de antemano.

Cultivando de modo constante esta filosofía que le diera origen, siempre estaremos del lado de la creatividad y de la flexibilidad. Somos un grupo sostenido y modelado por personas donde todos -desde el que ocupa circunstancialmente el lugar más encumbrado hasta el cargo más sencillo- tenemos incorporado que lo que nos diferencia de nuestros competidores es que, para nosotros, las personas (socios, prestadores y empleados) son, por igual, nuestro valor más importante.

De la mano de todos, y en particular de los más jóvenes, queremos entrar definitivamente al siglo XXI, apoyándonos sobre la base sólida que hemos construido hasta el presente, pero apuntando hacia el futuro con la esperanza de la renovación y del recambio de un modelo de organización, como corolario de un modelo nuevo de Nación y de sociedad. Es nuestro modo de apostar y contribuir a la realización de un país mejor, sin importar a quién le toque conducirlo circunstancialmente.

Si nuestro proyecto sólo aspirara a brindar servicios, no haríamos más que cumplir con lo que debemos hacer, pero nosotros queremos agregarle valor a lo que ya hacemos. En este contexto, el reto que encaramos es el de crecer de manera sostenida en cantidad de socios, alianzas estratégicas, infraestructura y cantidad de empleados, siempre bajo la premisa de generar no sólo riqueza económica, sino también social y ambiental. Éste es el desafío que asumimos para entrar con otra mirada al espíritu del nuevo siglo, abonando los pequeños almacigos sociales con transformaciones, con mejores modelos de vida, con transparencia en las reglas de juego, con aportes al conocimiento, con producción de bienes culturales.

Ésta es la música de fondo que acompaña el movimiento de toda nuestra Organización y es el espejo donde todos nos tenemos que mirar para que la imagen que transmitamos sea una imagen de transparencia, de responsabilidad solidaria, de conductas éticas y de aportes objetivos. Nuestros valores esenciales -integridad, respeto, profesionalismo, calidez y solidaridad- son la base a partir de la cual buscaremos hacer nuestro aporte en educación y capacitación, como vehículos para generar mayor inclusión social, sin descuidar nuestros ejes históricos relacionados con la salud: la prevención y la lucha contra la desnutrición.

Podemos enorgullecernos de todo esto y, sobre todo, de que nuestra mayor virtud no sea declamar lo que hacemos sino demostrar y demostrarnos que somos capaces de trascender a través del logro de objetivos concretos.

Estos objetivos y sus acciones relacionadas se engloban en tres líneas estratégicas que caracterizarán nuestra acción sustentable en los próximos años.

En primer lugar, el crecimiento de la organización debe estar ligado a una mejora de la calidad de nuestros servicios. Por lo que los mecanismos a desarrollar se orientan a elevar el nivel de atención al público, fortaleciendo las coberturas médico-asistenciales. Todo esto deseamos que pueda verse reflejado en nuestras encuestas de satisfacción de socios.

En segundo término, debemos mantener, ampliar y fortalecer nuestros planes de prevención, promoción e inserción comunitaria. Esto implica fundamentalmente continuar con los programas de prevención de accidentes de tránsito y enfermedades crónicas, incentivar

la práctica deportiva, combatir la desnutrición infantil (para lo que trabajamos estrechamente con la Fundación CONIN), y promover el deporte para personas con capacidades diferentes. El seguimiento de la gestión de nuestros programas deberá ser la base para nuestra evaluación por indicadores GRI (Global Reporting Initiative) que nos permitirá monitorear la gestión.

Por último, debemos dar fuerza a las alianzas que nos conduzcan a ahondar el fortalecimiento de caminos ya emprendidos, como por ejemplo el **Programa de distribución de medicamentos y equipamiento para la salud** entre la **Fundación OSDE** y la **Fundación B'nai B'rith**, los diversos *programas de formación académica*, el **Programa de homenaje a las comunidades que construyeron la Argentina**, y nuestros *programas de acuerdo y complementación con planes del gobierno*, como el **Camión de la mujer** y **Turismo médico**, este último junto al Ministerio de Turismo. Estos aspectos de carácter estratégico también serán medidos dentro de un marco de gestión que nos permita evaluar los avances alcanzados.

Este camino trazado tiene y tendrá desafíos y procesos de aprendizaje que alimentarán la esperanza e imaginación de la que hablábamos al inicio. Con estos principios inspiradores, alinearemos la estrategia organizacional con nuestro rol en la sociedad, continuando así la tradición de ser una organización sustentable y comprometida con la gente.



Tomás Sánchez de Bustamante
Gerente General

NUESTRO EQUIPO DE GESTION SUSTENTABLE

FILIALES





NUESTRO ENFOQUE DE SUSTENTABILIDAD



Hacer un balance social para una organización como OSDE -que en su genética lleva impresa la solidaridad, el servicio y la transparencia como rasgos indelebles- no ha resultado en otra cosa que ordenar de acuerdo a parámetros internacionales los permanentes desarrollos que hemos ido realizando con el transcurso de los años, tanto en los aspectos sociales, ambientales y culturales como hacia la comunidad toda.

Nacimos como un pequeño organismo cuya misión era la de dar servicios, y ese objetivo fue el que nos permitió crecer hasta convertirnos en una organización con presencia nacional. Fuimos desarrollando una forma de pensar y de sentir de la cual nunca nos alejamos, gracias a la cual adquirimos un espíritu que nos sirvió y nos permitió expresar solidariamente nuestro sentimiento hacia la sociedad. Este espíritu es la Fundación OSDE, nacida de la conjunción de ideas y pensamientos de toda nuestra gente, la misma que forma parte de la Fundación.

Este balance social nos permitirá repasar el cúmulo de actividades realizadas y ordenarlas, buscando reforzar aquellas en las cuales los aspectos de sustentabilidad sean mayores y mensurables en su impacto ambiental, social y económico. También será el punto de partida para ir escalando en los peldaños del GRI (Global Reporting Initiative) y fijar objetivos de crecimiento, tanto en cantidad de afiliados como en calidad de servicios y mejora ambiental.

Como primera acción se encuentra la bolsa que contiene este reporte, confeccionada por Ecobolsas, una ONG que trabaja con materias primas recuperadas, mientras brinda trabajo y apoyo a personas en situación de riesgo. Además, el papel con el que ha sido elaborado este reporte está certificado como reciclado y cumple con los estándares internacionales.



Nuestro plan estratégico nos permite ver lo mucho que tenemos por hacer y mejorar, mientras que las imágenes de nuestros referentes (de todas nuestras gerencias, tanto de Filial Metropolitana como del interior del país) expresan nuestro compromiso y esperanza de poder hacerlo. Es un trabajo de todos.



Horacio Dillon
Gerente de Relaciones Académicas y RSE

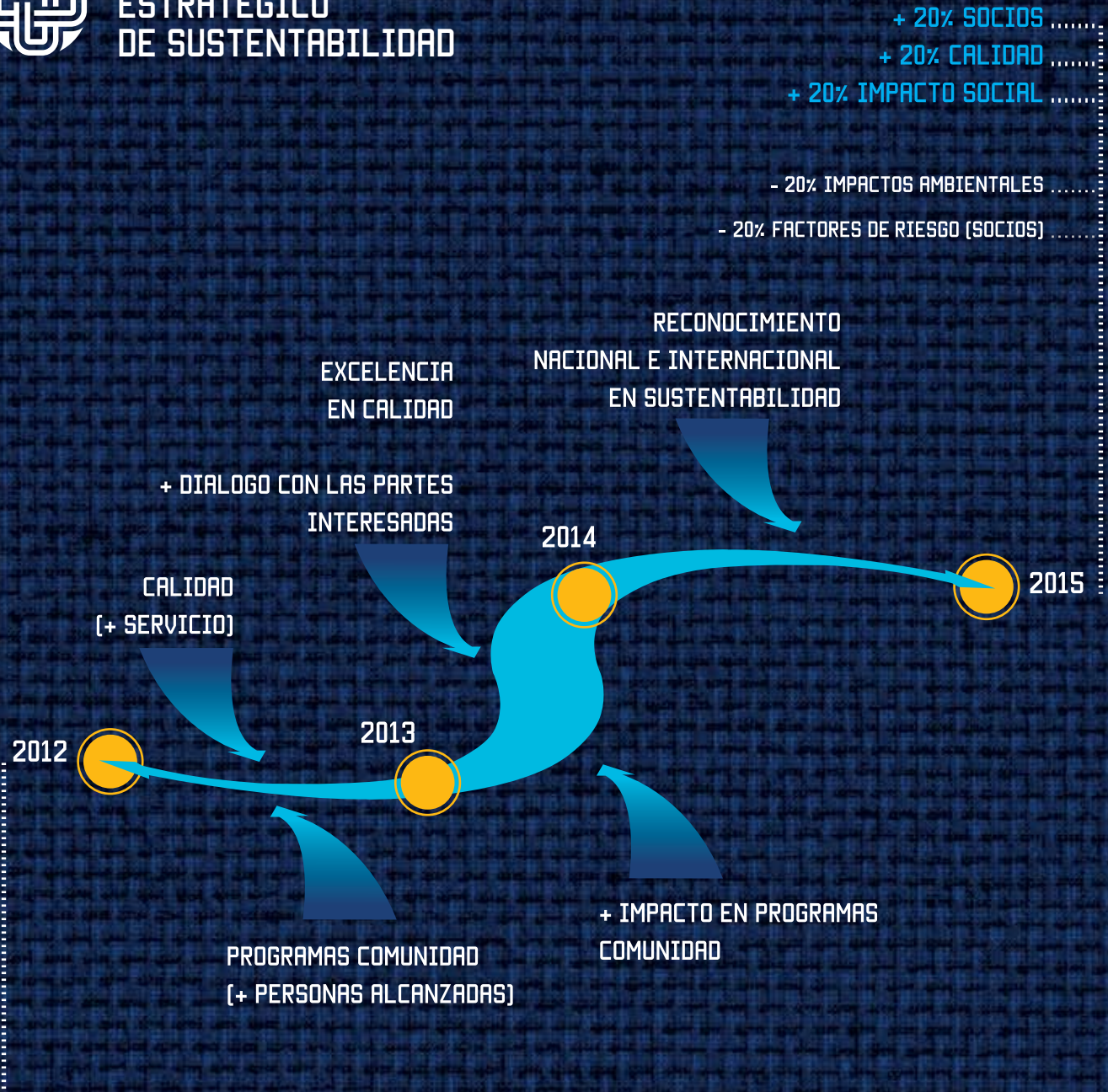


METROPOLITANA





PLAN ESTRATEGICO DE SUSTENTABILIDAD



MEDICIONES DE IMPACTOS

- AMBIENTAL IMPACTOS EN EL MEDIOAMBIENTE
- SOCIAL IMPACTO EN COMUNIDAD
..... FACTORES DE RIESGO EN SALUD
- ECONOMICO CALIDAD DE SERVICIOS



COMO LLEGAMOS HASTA AQUI

- 1970** Se sanciona la ley 18.610 (luego modificada por la ley 23.360), que establece el régimen de obras sociales y permite la creación de entidades mutuales para el personal jerárquico de las empresas, admitiendo su funcionamiento en forma multisectorial.
- De esta forma, un grupo de empresarios vinculados a la Unión Industrial Argentina comenzó a plasmar la idea de una organización que resolviera los problemas de salud de sus miembros en forma activa y solidaria.
- De este modo se originan los que hoy son nuestros Centros de Atención Personalizada.
- 1972** Al grupo inicial de entidades industriales se incorporaron cámaras y agrupaciones representativas del comercio, de los profesionales y de los productores rurales. **OSDE comienza a funcionar** con ese grupo de actores en un subsuelo de la Avenida de Mayo, cedido por la UIA. **La primera atención se produjo el 1° de agosto de 1972, razón por la cual esta fecha se considera como el nacimiento de la Organización.**
- 1973** A las filiales existentes en Rosario, Chaco y Tucumán -próximas a la UIA- se suman las de Córdoba, Entre Ríos, Jujuy, Santa Fe, Mar del Plata y Comodoro Rivadavia, incorporando a sectores ruralistas, comerciales, profesionales, etc. De esta manera es que se moldea el *carácter federal* que se ha mantenido a lo largo de toda la historia de OSDE, el mismo que la ha llevado a tener una activa presencia en todo el país, más allá de los límites del campo de la salud.
- 1979** Se implementan nuestros *Planes Directos* para afiliados del interior en tránsito, lo que nos llevó a confeccionar nuestras primeras cartillas y establecer los mecanismos administrativos para brindar la mejor atención. De este modo se apostó a brindar servicios directos a los socios con los que hasta ese momento se tercerizaban las prestaciones a través del plan especial de afiliados en tránsito.
- 1983** OSDE inaugura sus primeras *delegaciones* en el ámbito de la Filial Metropolitana, facilitando la atención de sus afiliados en zonas densamente pobladas, como Caballito, Barrio Norte y Belgrano.
- 1989** Este año representa un hito fundamental en la historia de OSDE: **se crea el Plan Binario, lo que constituye un giro de 180° en la concepción del sistema de salud, que desde entonces se focalizó en los socios y en los servicios.** La idea de Binario conlleva la noción de que OSDE actúa como facilitador, permitiendo un fluido intercambio entre socios y prestadores. De este modo se suprimieron todo tipo de trámites y autorizaciones, y se estableció un sistema de control centrado en la motivación de nuestros prestadores y la satisfacción de nuestros afiliados, que así participaron activamente del sistema y se convirtieron en sus propios promotores.
- Esta decisión permitió a OSDE superar los difíciles períodos de hiperinflación sin dañar el compromiso de cumplir sus obligaciones con prestadores y afiliados, y a partir de allí comenzar un período de desarrollo y crecimiento exponencial que continúa hasta hoy.
- 1992** Se crea la **Fundación OSDE**. Hasta ese momento OSDE tenía un excelente sistema de atención cuya sostenibilidad se visualizaba por la persistencia en el tiempo de su filosofía de

servicio, independientemente de las situaciones por las que atravesaba el país; persistencia que permitió la ampliación ininterrumpida de su estructura funcional. La aparición y posterior desarrollo de la **Fundación OSDE** permitió a la Organización entender mejor las necesidades y requerimientos de la comunidad. La **Fundación OSDE** logró adelantarse en el tiempo a los temas complejos, a través de la concurrencia de personalidades de todos los sectores del pensamiento. Este cambio hacia una posición de mayor acción se ve reflejado en la modificación de la denominación. **OSDE** pasa de ser **Obra Social de Ejecutivos**, a **OSDE, Organización de Servicios Directos Empresarios**.

También en este año 1992 se comenzaron a extender nuestros servicios más allá de los límites de nuestro país, lo que permitió que nuestros afiliados pudieran recibir atención médica por contrataciones directas en los países limítrofes, Estados Unidos e Israel.

1993 Se sanciona la ley que modifica el sistema previsional argentino, permitiendo la creación de Administradoras de Fondos de Jubilaciones y Pensiones (AFJP). Nace entonces **Arauca Bit AFJP**, como un modo de acompañar a nuestros afiliados en otros campos de la seguridad social, más allá del rubro salud.

1994 Nace **Binaria**, una compañía de seguros de vida y de retiro, con la idea de completar el ciclo de acompañamiento de nuestros afiliados en todos los momentos de sus vidas, desde el nacimiento, con los planes Binario, hasta el fin de la vida, con Binaria.

1996 Se crea **ROSAFE**, un sistema propio de emergencias médicas, y lo que comienza como una experiencia piloto en Rosario y Santa Fe, se extiende posteriormente a la provincia de Córdoba, bajo el nombre de *Urgencias 435-1111*.

1997 Hasta ese momento, la atención en el Interior del país se daba a través de diferentes modalidades de cobertura. Madurada la experiencia del plan Binario y convencidos de sus bondades y resultados, se lo extiende a todo el país.

Este mismo año **comienza a gestarse una fuerte política de alianzas de convicciones con otras entidades**, como universidades, grupos de prestadores y financiadores, sociedades científicas y entidades académicas, organizaciones gremiales y empresariales y sectores de la cultura y de las ciencias, **con la idea de generar consensos, ámbitos de discusión y tener mayor respaldo para defender principios comunes**.

1970 Sanción de la ley 18.610 Régimen de obras sociales

1972 1º de agosto: primera atención médica. Nacimiento de la Organización

1973 Se suman las filiales de Córdoba, Entre Ríos, Jujuy, Santa Fe, Mar del Plata y Comodoro Rivadavia

1983 Primeras delegaciones en el ámbito de la Filial Metropolitana

1989 Se implementan los *Planes Directos* para afiliados del interior en tránsito. Confección de las primeras cartillas

1991 Creación de **OSDE Binario**

1992 Se funda **FUNDACION OSDE**

1993 Nace **ARAUCA BIT AFJP**

Esta política dio grandes resultados, que se tradujeron en acciones y alianzas muy ricas en su producción y muy fuertes en su constitución. Merecen especial atención, ya que hemos sido y somos parte de su formación:

[a.] ACAMI (*Asociación Civil de Actividades Médicas Integrales*) conformada por las más importantes organizaciones sin fines de lucro tanto del sector prestador como del financiador, que han organizado catorce Congresos Argentinos de Salud en distintos puntos del país;

[b.] ITAES (*Instituto Técnico para la Acreditación de Establecimientos de Salud*), cuyo objetivo es propiciar la acreditación hospitalaria, requisito básico para promover la calidad;

[c.] FADECIM (*Foro Argentino de Entidades Científicas Médicas*), integrado por entidades médicas, académicas y sociedades científicas enfocadas en el mejoramiento de las condiciones laborales del médico y su formación.

Al mismo tiempo, se establecieron convenios marco con importantes universidades nacionales y extranjeras, lo cual nos ha permitido la organización de múltiples actividades, entre las que merece destacarse el *Curso Interuniversitario Posgrado en Clínica Médica Ambulatoria*, desarrollado desde hace más de quince años.

1998 Se constituye Interturis, una empresa de turismo concebida con el objetivo de contemplar un aspecto más del bienestar de nuestros socios.

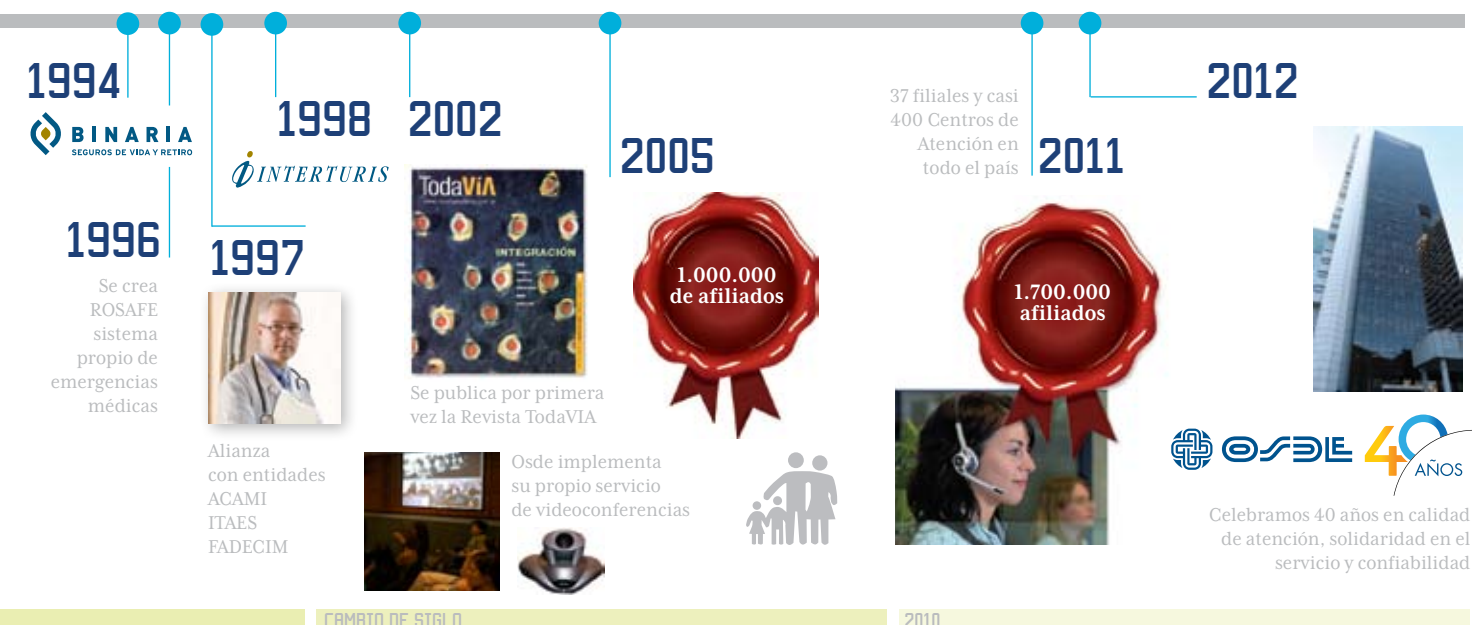
2002 OSDE comienza a utilizar su propio servicio de videoconferencias, que permite llegar con mayor rapidez a todo el país, facilitando la comunicación y la realización de múltiples actividades, siempre con el objetivo final de estar presentes en todo momento en cada lugar de la Argentina.

También en 2002 comienza a editarse la revista **TODAVÍA**, pensada como un vehículo de expresión de la cultura y el pensamiento de América Latina.

2005 Se inaugura el Centro de Atención Telefónica, con una dotación de 60 operadores por turno. Ese mismo año, OSDE llega al millón de socios.

2011 La cantidad de afiliados de OSDE alcanza el millón setecientos mil; que son atendidos en las 37 filiales y en los casi 400 Centros de Atención en todo el país.

2012 OSDE cumple 40 años de crecimiento sostenido, con su misma filosofía basada en la **calidad de la atención**, la **solidaridad en el servicio** y la **confiabilidad en la palabra**.





Este reporte de gestión sustentable comprende las actividades desarrolladas durante el período 2010-2012 por **OSDE**, y las que ésta realiza a través de la **Fundación OSDE**. Para este primer informe la Organización ha elegido las guías internacionales de Global Reporting Initiative (GRI) en su versión G3, un modelo de gestión de sostenibilidad reconocido de manera internacional por su prestigio y confiabilidad.

Existen otras entidades relacionadas con **OSDE**; **Binaria Seguros de Retiro S.A.**, **Binaria Seguros de Vida S.A.**, **Sistema Urgencias del Rosafé S.A.** (más conocida como URG Urgencias, su marca comercial) e **Interturis S.A.**, sobre las que **OSDE** ejerce control político y accionario. La gestión sostenible de estas entidades es llevada a cabo por sus propios mecanismos de dirección.

ALCANCE

Para definir los contenidos de este documento se realizó un primer análisis respecto a los límites (apartado anterior) y, con posterioridad, un análisis de cuáles aspectos influyen en los grupos de interés identificados (denominado análisis de materialidad).

El contenido definido para este primer reporte es el resultado de nuestros ejercicios iniciales de diálogo con las distintas partes interesadas. Es por ello que existe la probabilidad de que algunos aspectos no hayan sido incluidos en esta memoria, y sí podrán ser identificados y tenidos en cuenta en el futuro.

En síntesis, se realizó una evaluación del contexto de sustentabilidad, que abarca el estudio de los grupos de interés y los impactos que **OSDE** puede generar en ellos. Al mismo tiempo, se observó en qué medida alcanzan y afectan los temas incluidos teniendo en cuenta los impactos pasados, presentes y futuros.

GRUPOS DE INTERES INVOLUCRADOS EN EL ANALISIS

En el proceso de elaboración de este reporte de gestión sustentable involucramos las opiniones de nuestras partes interesadas. Para ello se establecieron diferentes

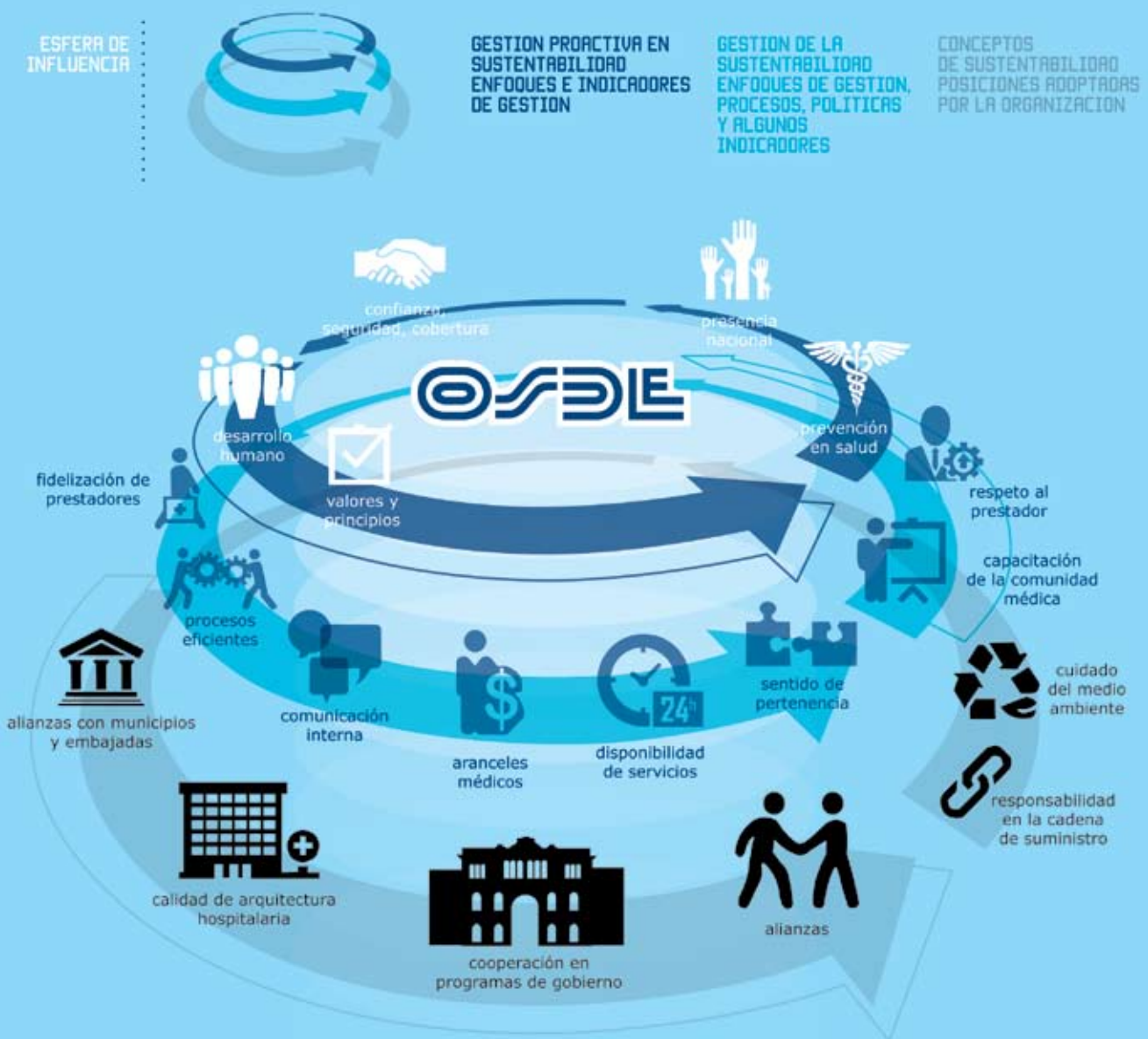
mecanismos de diálogo que incluyeron entrevistas, encuestas de opinión abiertas y cerradas, reuniones y consultas directas. Dichas partes interesadas pueden categorizarse en los siguientes grupos:



ESFERA DE INFLUENCIA

A partir del diálogo con los sectores involucrados se obtuvieron los asuntos más importantes dentro del contexto de sustentabilidad de la organización, que sirvieron como base para la elaboración de este reporte. Estos asuntos fueron, además, el punto de partida para la elaboración de nuestros futuros programas, proyectos y acciones. Este análisis es el resultado de un proceso continuo de diálogo que permite -de manera estratégica y alineado con la misión de la organización- dar tratamiento a los aspectos de sustentabilidad de manera secuencial y en función de los impactos esperados.

El diagrama siguiente (esfera de influencia) muestra la relación entre la compañía y aquellos asuntos donde se combinan la capacidad de generar impacto, el alineamiento con la estrategia de la organización y la capacidad que la organización tiene de influir en tales cuestiones. De esta manera, de acuerdo con estos criterios se han definido tres modos de acción.





ESTRATEGIA DE LA ORGANIZACION

MISION OSDE BINARIO

Nuestra misión es brindar a los asociados y sus familias servicios de salud, gestionados de una manera sustentable, creando valor social, ambiental y económico a partir de nuestro accionar.

VISION OSDE BINARIO

Buscamos proporcionar un sistema de servicios de salud modelo, que combine la calidad en los servicios con la protección de los intereses de nuestros beneficiarios.

VALORES

INTEGRIDAD

Nuestra palabra es la garantía

Actuamos y nos mostramos tal cual somos, con honestidad y ética profesional, de manera justa y tolerante. La integridad implica sensatez y moderación en todos nuestros actos y en la aplicación de las normas y políticas organizacionales, tanto las dirigidas a nuestro público interno como al resto de nuestros grupos de interés.

RESPETO

Integramos la diversidad

Promovemos la comprensión, la escucha atenta y el respeto por las ideas de los demás, con la apertura suficiente para cambiar las nuestras. De esta manera propiciamos un ambiente en el que imperan las buenas intenciones, las actitudes, las conductas, los pensamientos, las palabras y las acciones.

PROFESIONALISMO

Promovemos la mejora continua

Nuestras políticas organizacionales sostienen nuestros comportamientos y actitudes, con el objetivo de brindar lo mejor, con un constante interés por aprender e innovar, y con un alto sentido del deber. Sabemos lo que nuestros asociados esperan de nosotros y por ello procuramos capacitar a nuestro personal y contribuir con nuestros prestadores para brindar profesionalismo, calidez y eficiencia en la atención de la salud.

CALIDEZ

Brindamos confianza, seguridad y contención

Encaramos nuestra labor con seriedad y responsabilidad, sin que ello signifique olvidar que somos un grupo de personas permeables a estados de ánimo y situaciones externas. Nuestro objetivo es dar respuesta a los desafíos que se nos plantean, poniendo especial atención en el compromiso asumido con toda nuestra gente, procediendo de manera afectuosa y segura, en pos de generar confianza.

SOLIDARIDAD

Como la base de nuestro sistema de salud

Conocemos el contexto en que nos movemos y no somos ajenos a la realidad en que nos situamos. Procuramos actuar con las mismas premisas de solidaridad que caracterizan al sistema de salud de nuestro país.



MARCAS, PRODUCTOS Y SERVICIOS OFRECIDOS

Las marcas del grupo son:



OSDE Binario es un exitoso programa de salud, creado y llevado adelante por OSDE desde 1991. Se trata de un *programa de planes abiertos que propone un acceso directo al mejor servicio de atención médica* con sólo presentar la credencial.

Dicho programa se establece sobre determinadas premisas que lo han llevado a su crecimiento exponencial. Entre ellas destacamos las siguientes:

- » La confianza mutua. Creer en nuestros profesionales, ayudándolos en su formación y en el cumplimiento de sus obligaciones, ha redundado en una relación de confianza y protección mutuas. Del mismo modo, la seguridad brindada a nuestros socios por el hecho de ser parte de la Organización, muchas veces se convierte en nuestra mejor herramienta de promoción.
- » El mantenimiento de la calidad, a través del acompañamiento a nuestros prestadores, instituciones y profesionales, en programas de evaluación de calidad, ha ayudado a mejorar nuestros estándares.

Con fuerte presencia nacional a través de casi 400 Centros de Atención distribuidos en todo el territorio argentino, confirma que su prioridad es estar cerca de cada socio.

OSDE Binario brinda una cobertura integral a través de cartillas con reconocidos profesionales, centros de internación de excelente categoría, servicios de diagnóstico y exámenes complementarios, y atención permanente de urgencias y emergencias.

A nivel regional, ofrece servicio de urgencias y emergencias en países limítrofes.

Los socios, a través de nuestra gestión, también cuentan con la posibilidad de realizar interconsultas en centros especializados de Estados Unidos, Israel y países limítrofes.



Binaria Seguros de Vida protege los sueños y proyectos a los que cada persona se esfuerza por acercarse. Para ello propone una alternativa distinta, que concreta el deseo de acompañar siempre a los seres queridos a través de la protección que un seguro de vida puede brindar. Así, interpretando las necesidades que se recogen a través del diálogo, el asesoramiento de Binaria concluye en una propuesta personal acorde con cada asegurado y cada situación.

Dos de sus modalidades son **Binaria Vida** y **Binaria Vida con Ahorro**, seguros individuales adaptables a cada persona, que ofrecen cobertura inmediata e ininterrumpida en el país y en el mundo.

- » **Binaria Vida Empresas** puede cubrir las obligaciones laborales emergentes de la Ley de Contrato de Trabajo en caso de invalidez o fallecimiento, o contratarse como un beneficio para los empleados.
- » **Binaria Vida Crédito** genera protección directa del patrimonio de empresas que otorgan préstamos.
- » **Binaria Retiro** ofrece a sus asegurados planes de ahorro a medida, con la flexibilidad para invertir, ahorrar y prevenir.
- » **Binaria Retiro Individual** es un sistema de ahorro y previsión individual fácil, flexible, rentable y de bajo riesgo, que ayuda a diseñar el futuro de acuerdo a sus deseos, junto a nuestro esfuerzo diario para que sus ahorros ganen poder adquisitivo a través del tiempo.
- » **Binaria Retiro Empresas** es un seguro de retiro colectivo, flexible, rentable y de bajo riesgo, con el que su empresa tiene la libertad de definir qué beneficio desea otorgar y a quién.



Una empresa médica equipada con tecnología de última generación para resolver situaciones difíciles, integrada por profesionales especializados que combinan una amplia trayectoria con la capacidad de transmitir contención y calidez.

Opera en las provincias de Córdoba y Santa Fe a través de un Centro Logístico Inteligente, desde donde se coordinan los móviles de alta complejidad y las unidades de traslado con la máxima precisión, para garantizar una respuesta inmediata en cada caso.



Interturis ofrece atención personalizada para que el viaje de cada persona se concrete tal como fue imaginado. Para ello, brinda asesoramiento especializado atendiendo a cada detalle del plan de viaje, ya sea de placer o de negocios.



Estamos en un solo lugar:
TODA LA ARGENTINA.

Casi 400 Centros de Atención Personalizada en todo el país



La **Fundación OSDE** tiene por finalidad promover y generar actividades en los campos de la cultura, la comunidad y la salud.

Una vez logrado el objetivo de desarrollar una organización que a través de sus planes de salud cumplía con las expectativas de sus afiliados y familiares de manera sustentable, nos propusimos interactuar con la sociedad que nos acogía creando lazos y vínculos tendientes a sumar valores, acciones y programas.

Es así como generamos alianzas de convicciones con otras organizaciones interesadas en el bien común, la construcción de ciudadanía, el respeto por la ley y las instituciones, la inclusión social, el cuidado del medioambiente y la educación.

Buscamos y pusimos en práctica mecanismos para ayudar, por un lado, a nuestros profesionales en su formación y desarrollo y, por el otro, a ciudadanos en situación de riesgo capacitándolos para su reinserción laboral.

Hemos acercado, exitosamente, el arte, la ciencia y el conocimiento a los más recónditos rincones de nuestro país.

Precisamente para dar forma a esta ansia de hacer y armonizar este colectivo, creamos hace veinte años, la **Fundación OSDE** que está integrada en su totalidad por miembros de nuestra Organización y no cuenta con ningún cargo rentado.



La **Fundación PROSAM** es una institución creada en 1998 con el objetivo de brindar atención a los afiliados de **OSDE** en el campo de la salud mental.

Está constituida por un equipo de profesionales psiquiatras, psicólogos, psicopedagogos, sociólogos, terapeutas ocupacionales, musicoterapeutas y especialistas en área artísticas.

Su modelo asistencial está basado en un abordaje interdisciplinario y pluralista, en que la docencia, la actualización continua y la investigación son áreas fundamentales desde donde se nutre la actividad clínica especializada.

Realiza tanto actividades de prevención, asistencia y rehabilitación, como de extensión a la comunidad a través de acciones psicosociales y psicoeducativas.

» Reconocimientos y otras menciones recibidas durante el período reportado



Revista Mercado
Diciembre 2011

Ranking de Empresas Socialmente
Responsables – RSE

Puesto N° 13 en el ranking
de empresas socialmente
responsables

Sexta encuesta sobre opinión de Responsabilidad Social Empresarial (RSE) realizada por DatosClaros y publicada recientemente por la revista Mercado. El objetivo principal de este ranking es indagar la opinión pública sobre empresas y RSE, para estimar el éxito de los programas y su comunicación y, además, establecer cuáles fueron las acciones más valoradas.

Resultados obtenidos por el Grupo OSDE: Puesto N° 13 en el ranking de empresas socialmente responsables, ascendiendo 21 puestos con respecto a la edición anterior de este ranking (puesto N° 34 en el 2010).

ESTRUCTURA DE LA ORGANIZACION

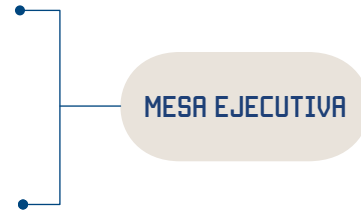


ESTRUCTURA DE DIRECCION DE LA ORGANIZACION



Consejo Directivo: tareas de estrategia

Presidente:	<i>Juan Carlos Palacios</i>
Secretario:	<i>Guillermo Oscar Oberti</i>
Prosecretario:	<i>Máximo Julio Fonrouge</i>
Tesorero:	<i>Carlos Augusto Vaccaro</i>
Protesorera:	<i>Marta Orlando de Visconti</i>



Revisor de Cuentas:

Titular:	<i>Mario Jose Revol Lozada</i>
Suplente:	<i>Miriam Andrea Arcidiacono</i>

Vocales

Enrique Arambarri
Miguel Ángel Basmadjian
Eduardo Budd
Héctor Martín Eyheramendy
Raimundo Ramón González
Arnaldo Hubaide
Jaime Enrique Portnoy

CONSEJO DIRECTIVO VOCALES TITULARES

Oscar Luis Negro
Martín Pochat
Juan Mauricio Slesaransky
Raúl Ernesto Videla
Hugo Martín Wirz

CONSEJO DIRECTIVO VOCALES SUPLENTE

MECANISMOS DE GOBIERNO

Tanto los socios como los empleados y otras partes interesadas, cuentan con diversos mecanismos dentro de la Organización para poder hacer llegar sus recomendaciones a los órganos directivos.

Así se implementa una política de puertas abiertas, mediante mecanismos de comunicación en la Intranet con los contactos de todo el personal, una red organizacional de mejora continua y referentes de RSE en cada área y filial de la organización.

Adicionalmente, la Organización cuenta dentro de su estructura con la Gerencia de Auditoría Interna. La tarea desarrollada por este sector posee un claro enfoque orientado al control de los riesgos. Mediante un sistema de encuesta presencial se recaba información de las gerencias de la empresa, no solo de la Sede Central sino también de cada una de las 37 Filiales que se encuentran en el interior del país.

Esta herramienta da como resultado un mapa de Riesgo de la Organización que es la base para la planificación de la tarea anual sobre aquellos sectores u operaciones que presenten riesgos a ser controlados.

OSDE BINARIO EN NUMEROS EJERCICIO 2011 Y 2012*

INFORMACION FINANCIERA	30/04/2011	30/04/2012
RECURSOS NETOS POR APORTES, CONTRIBUCIONES Y CUOTAS	9.310.157	12.549.050
COSTO MEDICO ¹	7.683.548	10.735.628
SUELDOS, CARGAS Y OTRAS REMUNERACIONES	991.026	1.454.545
IMPUESTOS, TASAS Y CONTRIBUCIONES	110.590	78.104
RESULTADO NETO DEL EJERCICIO	812.427	768.431

* Valores expresados en miles de pesos - moneda nominal

¹ El saldo del Costo Médico incluye una parte proporcional de los sueldos, cargas y otras remuneraciones y de los impuestos relacionados con la gestión médica.



ALIANZAS, MEMBRESIAS, CONVENIOS Y PARTICIPACIONES

Con el propósito de cumplir y ampliar nuestros objetivos, en OSDE *propiciamos la generación de alianzas y convenios con organismos estatales y privados, asociaciones de profesionales, organismos no gubernamentales, embajadas, organismos internacionales, universidades y facultades públicas y privadas e instituciones relacionadas con el cuidado de la salud, que compartan nuestras convicciones.* Cada uno de estos aliados estratégicos cumple un rol fundamental en la realización y ejecución de nuestras distintas actividades.



ACAMI [ASOCIACION CIVIL DE ACTIVIDADES MEDICAS INTEGRADAS]

Es la primera cámara argentina de prestadores y financiadores sin fines de lucro del sector de la salud. OSDE es miembro fundador y de la Comisión Directiva, y organizador del **Congreso Argentino de Salud**, que se realiza todos los años en distintos puntos del país, con el objetivo de promover un ámbito amplio de expresión para todos los sectores de la salud; definir propuestas que lleven a la modernización del sistema; desarrollar un proyecto eficiente, viable y sin exclusiones; y rediseñar una asignación racional de los recursos disponibles.

Cada año el Congreso está organizado en torno a una temática, a saber:

- 1998 Modernización, participación y protagonismo
- 1999 Hacia la Argentina del 2000

- 2000 Búsqueda de soluciones para los problemas de la salud en la Argentina
- 2001 Participar, trabajar, producir
- 2002 La salud después de la crisis
- 2003 Lo importante es la salud
- 2004 Es posible
- 2005 Las asignaturas pendientes
- 2006 Del consenso a la ilusión
- 2007 La responsabilidad
- 2008 Perseverar
- 2009 Rumbo a una ciudadanía en salud
- 2010 La salud en el bicentenario
- 2011 La salud en los extremos de la vida



ITAES [INSTITUTO TECNICO PARA LA ACREDITACION DE ESTABLECIMIENTOS DE SALUD]

Esta ONG tiene como objetivo brindar a la sociedad un instrumento de evaluación externa conocido como Acreditación Hospitalaria, con el fin de garantizar la presencia de condiciones básicas de calidad y seguridad en los servicios. OSDE es miembro fundador y benefactor.



CONSEJO DE CERTIFICACION DE PROFESIONALES MEDICOS

Esta entidad creada bajo el auspicio de la Academia Nacional de Medicina, tiene por objetivo proporcionar la certificación y el mantenimiento de la misma. De esta manera, el Consejo de Certificación de Profesionales Médicos, a través de las distintas sociedades científicas que nuclean a los profesionales de la salud, monitorea la idoneidad y la capacitación continua. OSDE en el deseo de promover programas confiables de certificación médica, ha acompañado al CCPM desde sus inicios, siendo Miembro Benefactor del mismo y pionero al incorporar en sus cartillas un icono que identifica a los profesionales certificados.



CIDAFAM [CONSEJO INTERNACIONAL DE ACREDITACION DE FACULTADES DE MEDICINA]

Organización no gubernamental cuyo objetivo es propiciar el mejoramiento de la actividad de la educación médica mediante programas y estándares aplicables a esta finalidad. Tiene alcance internacional y está integrado por las siguientes instituciones académicas:

ARGENTINA

- Facultad de Medicina de la Universidad de Buenos Aires
- Escuela de Medicina de la Universidad Nacional del Comahue
- Facultad de Medicina de la Universidad Nacional del Nordeste

Facultad de Medicina de la Universidad Nacional de Tucumán
Facultad de Medicina de la Universidad Católica de Córdoba
Facultad de Ciencias Médicas de la Universidad Nacional de La Plata
Facultad de Ciencias Médicas de la Universidad Nacional de Córdoba
Facultad de Ciencias Médicas de la Universidad Nacional de Cuyo
Facultad de Ciencias Médicas de la Universidad Maimónides
Facultad de Ciencias Médicas de la Pontificia Universidad Católica Argentina
Asociación de Facultades de Ciencias Médicas de la República Argentina (AFACIMERA)

BOLIVIA

Facultad de Medicina de la Universidad San Francisco Xavier de Chuquisaca
Facultad de Medicina de la Universidad Católica Boliviana San Pablo

BRASIL

Asociación Brasileña de Educación Médica (ABEM)
Facultad de Medicina de la Universidad Federal do Río Grande do Sul
Facultad de Medicina de la Universidad de São Paulo
Facultad de Ciencias Médicas de la Universidad de Alfenas

CHILE

Facultad de Medicina de la Universidad de Chile
Facultad de Medicina de la Universidad de Concepción
Facultad de Medicina de la Pontificia Universidad Católica de Chile
Facultad de Medicina de la Universidad Austral
Facultad de Medicina de la Universidad de Valparaíso
Facultad de Medicina de la Universidad de La Frontera
Asociación de Facultades de Medicina de Chile (ASOFAMECH)

PARAGUAY

Facultad de Ciencias Médicas de la Universidad Nacional de Asunción

PERU

Facultad de Medicina de la Universidad Nacional Mayor de San Marcos Facultad de Medicina Alberto Hurtado de la Universidad Peruana Cayetano Heredia.
Asociación Peruana de Facultades de Medicina de Perú (ASPEFAM)
OSDE y Fundación OSDE son Miembros Fundadores, ocupando la **Fundación OSDE** la Dirección Ejecutiva de la Institución.



B'NAI B'RITH ARGENTINA

Rama local de esta asociación hebrea internacional que brinda asistencia a la comunidad en 58 países, B'nai B'rith Argentina recibe medicamentos en donación de Brother's Brother Foundation, organización sin fines de lucro de Pittsburg, Estados Unidos. OSDE realiza un trabajo de diálogo con los centros de salud de todo el país para conocer sus necesidades en cuanto a medicamentos, y actúa como receptor y distribuidor de esas donaciones, gracias a su presencia federal.



GRUPO BRASIL

Grupo Brasil es una asociación civil sin fines de lucro que tiene como objetivo consolidar la participación de las empresas argentinas y brasileñas en el desarrollo de las relaciones bilaterales y el fortalecimiento del mercado regional. En conjunto con OSDE, Grupo Brasil ha organizado varias charlas y conferencias.

UNIVERSIDADES, EMBAJADAS Y MUNICIPIOS

Como otra muestra de la apuesta realizada por OSDE en lo que a capacitación e inclusión social se refiere, el curso de Asistente en el Arte de Cuidar se realizó en convenio con distintas universidades, municipios y hospitales zonales. *(ver apartado en página 43)*





MARCA PAIS

La **Marca País** es el plan rector llevado adelante por el Ministerio de Turismo de la Nación, mediante el cual el país coordina sus factores diferenciales para posicionarse con éxito en los mercados del mundo, fomentando inversiones.



El Ministro de Turismo, Enrique Meyer y el Presidente de OSDE, Juan Palacios, durante la entrega de la Marca País



El Ministro de Turismo, Enrique Meyer y el Director ejecutivo del IMPROTUR (Instituto Nacional de Promoción Turística), Leonardo Boto Álvarez



TURISMO MEDICO

El 5 de octubre de 2010, se realizó la firma del convenio entre el Ministerio de Turismo y OSDE, mediante el cual ambas partes se comprometieron a realizar acciones tendientes a favorecer el Turismo Médico en la Argentina.

Esta iniciativa tiene como objetivo acercar a los ciudadanos del mundo -en su doble condición de pacientes y turistas- a la excelencia médica que brinda nuestro país, y a disfrutar de las riquezas naturales que se encuentran en nuestro territorio.

Más información en osdeturismomedico.com

LA FUNDACIÓN OSDE

INTERURSI LO INVITA A DESCUBRIR

Vacaciones de Invierno

SABER MÁS PARA CUIDARNOS MÁS
Qué es el VPH



PREVENCIÓN
Saber más para cuidarnos más. Qué es el VPH

FUNCIÓN OSDE
Actividades académicas y culturales

INTERURSI LO INVITA A DESCUBRIR
Vacaciones de invierno 2010

INFORMACIÓN Y SERVICIOS EXCLUSIVOS PARA SOCIOS

ARTÍCULOS

LA FUNDACIÓN OSDE

INTERURSI LO INVITA A DESCUBRIR

Vacaciones de Invierno

ARTÍCULOS

LA FUNDACIÓN OSDE

INTERURSI LO INVITA A DESCUBRIR

Vacaciones de Invierno



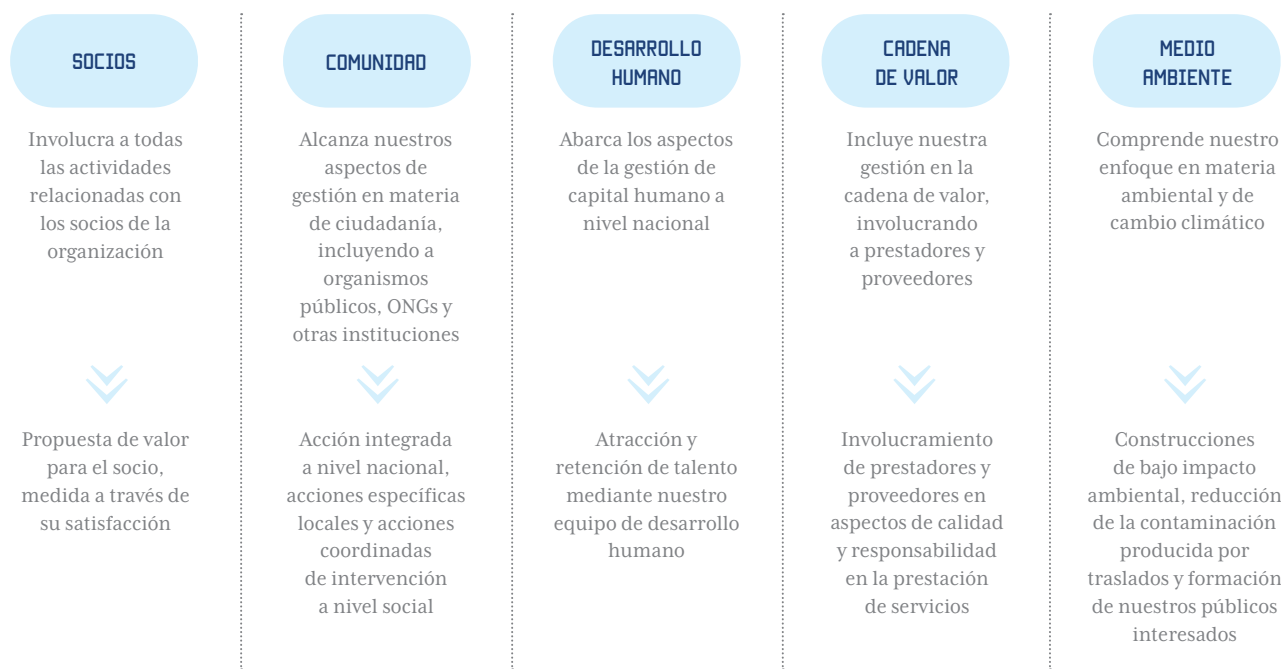
¿COMO GESTIONAMOS?

Como se ha comentado anteriormente, el reporte social ha incluido el diálogo con varias partes interesadas con el objeto de enfocar nuestros esfuerzos en gestión sustentable principalmente en dos sentidos:

- » **MATERIALIDAD:** para asegurar que nuestro impacto sea efectivo y alcance a nuestras partes interesadas
- » **EXHAUSTIVIDAD:** para asegurarnos que todos los aspectos importantes hayan sido considerados

Las secciones siguientes detallan los aspectos de gestión sostenible organizados según cada público de interés para una mejor lectura. Es probable que algunos programas, proyectos y acciones impacten en más de un público interesado. En tal caso se ha optado por incluir el tema dentro del público donde la organización considera que las acciones han tenido (o tendrán) mayor impacto.

Para cada grupo de interés se describe el contexto, los aspectos más relevantes de la gestión de OSDE en materia social, económica y ambiental, los enfoques de gestión, los indicadores y objetivos de sostenibilidad y las acciones, programas y proyectos, tanto aquellos que ya han sido realizados como aquellos que se presentan como desafíos a futuro.



SOCIOS

OSDE BINARIO RECONOCE DOS TIPOS DE SOCIOS:

1. directos
2. a través de empresa

Para todos los tipos de socios, el servicio que brinda OSDE privilegia siempre la libre elección de los prestadores, mediante una cartilla y una amplia gama de sanatorios zonales.

Concebido como una estructura solidaria, OSDE garantiza las condiciones necesarias para otorgar un lugar relevante a las relaciones que sostienen sus componentes: prestadores, socios y comunidad.

La denominación **Binario** implica la noción de alianzas. Dicha disposición a la unión hace que **Binario** se construya a través de relaciones basadas en la mutua confianza, lo que hace posible resguardar y perfeccionar la más importante de ellas: la que se establece entre el socio y el prestador.

De esta manera se privilegia entre ambos la atención profesional en sí misma, sin interferencias dilatorias o complicaciones administrativas innecesarias.



DESCRIPCION DE LOS SERVICIOS OFRECIDOS:

- Cobertura médica en cada una de las localidades del país.
- Servicios en países limítrofes: cobertura de urgencias y emergencias en los centros contratados de Chile, Paraguay, Brasil, Bolivia y Uruguay.
- 60.000 prestadores de todas las especialidades médicas.
- Más de 1.200 sanatorios, con guardias especializadas.
- 6.300 farmacias contratadas.
- Casi 400 Centros de Atención Personalizada (CAP) en todo el país.
- Centros propios de atención telefónica (CAT) exclusivos para socios.
- Reintegros en todos los planes, de acuerdo con la prestación y con topes máximos según el plan.



- Internaciones sin topes ni límites, con prestadores de cartilla:
 - A. estudios pre y posquirúrgicos;
 - B. honorarios profesionales;
 - C. medicamentos y material descartable;
 - D. gastos sanatoriales.
 - E. coberturas según el plan: acompañantes, habitación individual, extras en internación, habitación tipo suite, remises para internación y externación.

- Servicio de urgencias y emergencias las 24 horas:
 - A. emergencias y urgencias médicas: líneas específicas atendidas por operadores especializados;
 - B. traslados: cobertura para pacientes accidentados e internados hasta el lugar más cercano que cuente con la complejidad necesaria para la atención requerida, dentro del país.

- Maternidad: cobertura del 100% en la atención especializada de la embarazada (preparto, parto, posparto) con instituciones y médicos de cartilla.

- Cirugía estética: cobertura según el plan.

- Odontología general:
 - A. 9.700 odontólogos a nivel nacional;
 - B. cobertura en odontología general: con prestadores de cartilla, cobertura del 100% en consultas, limpieza, cirugía, endodoncia, operatoria dental;
 - C. odontopediatría, radiología y periodoncia;
 - D. odontología preventiva, para menores de 13 años.

- Prótesis e implantes odontológicos:
 - A. prótesis: cobertura en todos los planes con montos asignados, según el plan;
 - B. implantes: montos asignados, según el plan.

- Ortodoncia y ortopedia funcional:
 - A. menores de 18 años: 100% en todos los planes con prestadores contratados (por única vez);
 - B. mayores de 18 años: cobertura funcional y estética según el plan (por única vez).

- Cirugía refractiva–estrabismo 100% de cobertura de acuerdo con modalidades preestablecidas.

- Kinesioterapia, Fisiatría, Fonoaudiología y Foniatría: cobertura del 100% con prestadores contratados.

- Flebología: cobertura del 100% en tratamiento esclerosante; cantidad de sesiones según el plan.
- Alergia: consultas y testificación total o parcial sin topes ni límites en todos los planes, con prestadores de cartilla. Tratamiento desensibilizante, según el plan.
- Homeopatía y acupuntura: según el plan.
- Psicopatología: **OSDE Binario** brinda estas prestaciones encarándolas como terapias localizadas a un objetivo y planificándolas como un proceso puntual de corta duración. Todas las prestaciones de psicopatología tienen un arancel moderador. La cobertura a reconocer en todos los planes, con prestadores contratados es, por año calendario, de 30 (treinta) sesiones para terapia individual y hasta 15 (quince) para todo el grupo familiar para el caso de terapia vincular.
- Psicopedagogía: **OSDE Binario** brinda cobertura de hasta 30 (treinta) sesiones por año calendario a través de prestadores contratados. Al igual que las prestaciones de psicopatología, poseen un arancel moderador.

PLANES:

Nuestros Planes Binarios son:

210 310 410 450 510

Los Planes Binarios, como ya se ha señalado, nacieron como una necesidad de desburocratizar al sistema de salud. Se puede acceder a **OSDE** como socio directo (abonando la cuota mensual) o como socio por empresa, derivando los aportes de obra social. *A estos planes comerciales se suma la cobertura establecida de acuerdo a la ley 23.660 (Ley de Obras Sociales).*

Todo plan Binario cuenta con las mismas prestaciones básicas, a las que se le suman sus diferenciales según el plan, segmentados en tres tipos de socio:

PLAN INDIVIDUAL: corresponde a los mayores de 35 años, sin límite de edad. Pensada originariamente para brindar servicios de salud directos a todos los socios, esta categoría se segmenta en varios planes: 210, 310, 410, 450 y 510.

PLAN JOVEN: una propuesta pensada para personas de 26 a 35 años de edad, con las mismas prestaciones que el Plan Individual, pero a un costo menor.

OSDE NEO: es la categoría especial de **OSDE Binario**, pensada para brindar los mismos servicios a jóvenes de 18 a 25 años, a un costo más adecuado.



NUESTROS SOCIOS, LO MAS IMPORTANTE

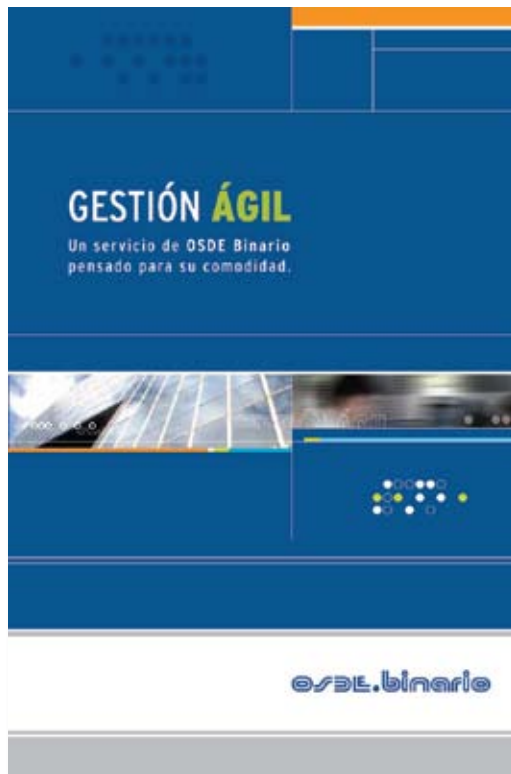
La confianza que nos brindan más de un millón setecientos mil socios es nuestra mejor carta de presentación. No obstante, sabemos que tenemos desafíos por delante y conocer (y dar a conocer) nuestras fortalezas y debilidades nos ayuda a tener la visión amplia que necesitamos para seguir mejorando.

LA CALIDAD EN LA ATENCION AL SOCIO

Una de las premisas de OSDE en lo que a atención al socio se refiere es la de brindar un servicio de excelencia, rápido y distintivo, que satisfaga sus necesidades. Para ello contamos con procesos eficientes para atender al público que nos contacta a través de cualquiera de nuestros canales de atención y así dar una respuesta con la calidad que el socio merece.

Simultáneamente se reciben las inquietudes de nuestros socios en carácter de quejas u observaciones sobre el servicio prestado, por medio de mails, canales web, asistentes sociales, ya sea en forma personal o telefónica.

Una vez que el requerimiento o conflicto es analizado –y según el caso– el socio recibe la respuesta en un plazo no mayor a diez días, mediante carta o comunicación telefónica. De esta manera se completa el círculo por el cual las opiniones de nuestros socios son tenidas en cuenta para optimizar nuestros servicios.



AGILIDAD

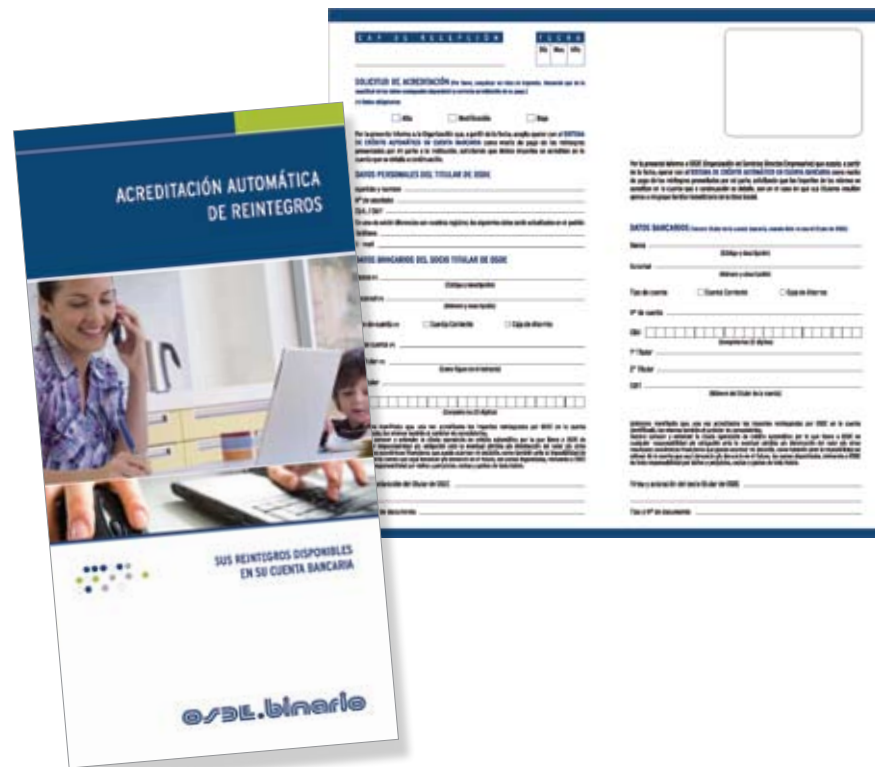
En la misma línea que nos ha llevado a mejorar la calidad en la atención de nuestros socios, hemos producido algunos cambios tendientes a agilizar cada una de las gestiones que se realizan en nuestros Centros de Atención Personalizada.

Gestión ágil es un servicio adicional y alternativo pensado para beneficiar la comodidad de nuestros socios. Las 24 horas del día, los 365 días del año, sin demoras ni esperas en nuestros Centros de Atención Personalizada habilitados, pueden acercar documentación para solicitar reintegros, presentar el certificado de embarazo para acceder a los beneficios del Plan Materno Infantil, declarar patologías crónicas para disponer de descuentos especiales en medicamentos y adherirse al débito automático de pagos, entre otras gestiones.

Emisión de órdenes: gran parte de las autorizaciones de prácticas internacionales que antes se gestionaban en nuestros Centros de Atención Personalizada ahora son realizados por los mismos prestadores, lo que contribuye a que nuestros socios no pierdan tiempo en dichas tramitaciones.

Además, mediante la página web www.osde.com.ar se puede:

- **realizar consultas** sobre altas, bajas, asesoramiento comercial, cartillas, coberturas, facturación, modificación de datos;



- **brindar sugerencias y reclamos** sobre la calidad en la atención de nuestro personal, nuestros prestadores y el servicio de urgencias;
- **solicitar** credenciales provisionarias, autorizaciones para traslados programados, internaciones, cirugías, prácticas, estudios especiales;
- **realizar pagos** en línea.



PROGRAMA DE BENEFICIOS OSDE BINARIO

Pensando en acompañar a nuestros socios en la búsqueda de actividades que optimicen el bienestar integral y mejoren la calidad de vida, creamos el **Programa de Beneficios OSDE Binario**. Con sólo presentar su credencial y documento, nuestros socios acceden a descuentos y bonificaciones en diferentes productos y servicios, a nivel nacional. Nuestros ejes están puestos en:

- LA ACTIVIDAD FISICA
- LOS TRATAMIENTOS CORPORALES, SPA Y YOGA
- EL ENTRETENIMIENTO
- PRODUCTOS DE BELLEZA Y SALUD
- BENEFICIOS EN INSTITUCIONES ACADEMICAS
(UNIVERSIDADES E INSTITUTOS DE IDIOMAS)





ACTIVIDADES QUE OPTIMICEN
EL BIENESTAR INTEGRAL
Y MEJOREN LA CALIDAD DE VIDA



¿QUE OPINAN NUESTROS SOCIOS?

(Fuente: MEC. Dic-10. Encuesta Nivel de satisfacción de los socios. Osde Binario. Adecuación del Servicio a la demanda)

De manera bianual, nuestros socios son encuestados a los efectos de evaluar la calidad de los servicios. Comparativamente, del resultado de las encuestas nuestra organización surge como un claro líder en materia de salud y nuestra marca como la imagen mejor posicionada.

Los socios destacan entre nuestras fortalezas:

- SEGURIDAD
- CONFIABILIDAD
- TRANQUILIDAD
- SERIEDAD
- PRACTICIDAD
- CLARIDAD
- TRAYECTORIA
- AMPLIA COBERTURA GEOGRAFICA
- AMPLIA CARTILLA DE PROFESIONALES

Por otra parte, entendemos que nuestro servicio también enfrenta desafíos, como mejorar la cobertura en ópticas, la atención de psicopatologías y la comunicación con nuestros socios. Estos aspectos nos impulsan a concentrarnos en nuestros esfuerzos por el perfeccionamiento continuo de la calidad de los servicios.

» Reconocimientos y otras menciones recibidas durante el período reportado



Suplemento IECO del Diario Clarín
Agosto 2011

Ranking "Las 100 empresas con mejor reputación de la Argentina"

OSDE ocupa el puesto N° 24 dentro del ranking general

Este ranking surge a partir de los resultados de un reciente estudio Merco (Monitor Empresarial de Reputación Corporativa) realizado por una consultora española de reconocimiento internacional.

Es la única empresa del rubro salud que se encuentra en la primera mitad del ranking.

COMUNIDAD



COMUNIDAD

*Propuestas
que conjugan
la libertad
y la creatividad,
entendidas como
herramientas
que contribuyen
a los procesos
sociales de
transformación*

En OSDE tenemos en cuenta la Responsabilidad Social desde mucho antes que este concepto alcanzara la difusión actual, porque entendemos que formamos parte de una comunidad en la que no sólo es importante generar riqueza económica, sino también social y ambiental. Dicha filosofía, presente en nuestro ADN desde nuestro mismo origen, ha logrado extenderse a todo el país, gracias a nuestra presencia en la totalidad de las regiones argentinas. Nuestro compromiso con la comunidad -incluyendo sociedad civil, gobierno e instituciones- se refleja en la continua interacción entre nuestras Filiales y Centros de Atención con los actores más importantes de la vida ciudadana, no sólo en el campo de la salud sino también en el de la cultura y la educación.

En este marco, desde OSDE y la **Fundación OSDE** hemos promovido un gran número de charlas, cursos, jornadas y capacitaciones, esto es, propuestas que conjugan la libertad y la creatividad, entendidas como herramientas que contribuyen a los procesos sociales de transformación. Estos espacios de debate han servido para acercar al conjunto de la sociedad a figuras destacadas de la economía, las ciencias sociales, la investigación, la educación y la política.

CURSO INTERUNIVERSITARIO POSGRADO EN CLINICA MEDICA AMBULATORIA

El **Curso Interuniversitario “Posgrado en Clínica Médica Ambulatoria”** constituye una experiencia educativa inédita en el país. Desde sus comienzos, en 1997, se ha propuesto y ha cumplido con los objetivos de generar inclusión, *brindar nuevas herramientas para los médicos y contribuir a reducir el déficit de profesionales de la salud que se dedican a la clínica médica.*

El significativo desarrollo de la tecnología en el campo médico ha mejorado sensiblemente la posibilidad de los diagnósticos, tanto en su calidad como en su detección temprana, lo que entre otros factores ha llevado a que muchas patologías hoy se puedan tratar eficazmente de forma ambulatoria.

Al mismo tiempo, el desarrollo exponencial de las investigaciones ha complejizado el conocimiento generando un número de especializaciones creciente. Esto ha llevado, entre otros factores, a la disminución del número de egresados que se orientan a la clínica médica.

1997 - Presentación del Curso Interuniversitario Posgrado en Clínica Médica Ambulatoria, en la Academia Nacional de Medicina



En este marco, varias características distinguen al **Curso Interuniversitario “Posgrado en Clínica Médica Ambulatoria”** por sobre el resto, haciéndolo más valorable. A su gratuidad suma su condición de interuniversitario, lo que en la práctica significa que cada uno de los cien médicos que aproximadamente egresan por año recibe un certificado avalado por todas las universidades del país asociadas al proyecto.

La **integración de distintas facultades del ámbito público y privado** es otra de sus características relevantes, y es de esa manera que el curso no sólo adquiere mayor jerarquía académica, sino también el carácter federal que siempre distinguió a **OSDE**.

La modalidad de cursada es tutorial, y mediante el sistema de videoconferencias cada alumno puede ser partícipe de las clases brindadas en otras facultades de otras provincias.

En la organización de este curso el rol de la **Fundación OSDE** es transversal: además de la autoría de su diseño, organiza los aspectos logísticos, cubre los gastos de los alumnos, docentes y tutores, y suscribe los acuerdos con las Facultades de Medicina de las Universidades Nacionales de Buenos Aires, Córdoba, La Plata, Cuyo y Tucumán; la Universidad Católica de Córdoba; la Universidad Maimónides y otras instituciones asociadas donde se realizan las prácticas.

Dentro del **Interuniversitario** también se desarrollan otras actividades abiertas al resto de la comunidad científica (sean alumnos del curso o no) y a la comunidad en general. Los **Seminarios internacionales** tratan temáticas de vanguardia, elegidos por su importancia y actualidad.

En paralelo se desarrollan los **Ateneos conjuntos**, abiertos también a todos aquellos profesionales que quieran actualizarse en enfermedades y problemas de consulta frecuente en la práctica ambulatoria.

Los resultados indican que el porcentaje de médicos que aprueban el total de las instancias evaluatorias es del 73%. Otro dato estadístico que muestra la eficacia del **Posgrado** es el alto índice de aprobación de la residencia por parte de los asistentes: del conjunto de cursantes reprobados por primera vez en el examen de residencia, el 80% lo aprueba después de asistir al Posgrado.

CURSO DE ASISTENTE EN EL ARTE DE CUIDAR

Este curso tuvo su génesis en 2001, motivado en parte por la situación sociopolítica del país -y la consecuente necesidad de generar inclusión social y laboral- pero, fundamentalmente, por la conciencia generalizada de la falta de personal calificado para atender a las personas que por enfermedad, edad o discapacidad, requieren cuidados especiales en su propio ámbito.

Desde sus comienzos, el objetivo del curso fue **profesionalizar una actividad verdaderamente necesaria**, que por lo general queda reducida al ámbito de la informalidad y del voluntarismo. De allí el diseño de una formación que incluye tanto los conocimientos como el desarrollo de las habilidades necesarias para su desempeño.



Entrega de diplomas a los alumnos de Perú, junto a su Embajadora Judith de la Mata de Puente

En términos generales, el núcleo de los contenidos del curso se mantiene desde su inicio, pero incorporando actualizaciones de manera constante. En cambio, sí ha variado, por ampliación, el público destinatario. Los primeros alumnos fueron socios de OSDE interesados en el tema, que ya venían desarrollando una profesión o actividad concreta. Pero a medida que la propuesta se difundía en la comunidad, el público interesado se extendía a sectores carentes de una formación técnica o profesional. Fue así como paulatinamente el curso se constituyó en una importante salida laboral para estos sectores, a quienes hoy se les da prioridad en la cursada ante el incremento constante de postulantes.

OSDE y UNNOBA

Presentaron el curso "El arte de cuidar"

"Conjugando esfuerzos podemos avanzar en la resolución de problemas", consignó el rector Guillermo Tamarit.

Ante una buena cantidad de público que se dio cita en el Aula Magna de la Universidad Nacional del Noroeste de la Provincia de Buenos Aires, se presentó formalmente el curso "El arte de cuidar", impulsado por entidades públicas y privadas de nuestra ciudad.

La Fundación OSDE, el municipio y la UNNOBA se propusieron llevar a cabo en el transcurso del año dicha capacitación, sumando a esta acción a instituciones comprometidas con la comunidad y que

comparten la misma visión, tales como el Hospital Interzonal General de Agudos "Abraham Piñeyro", Clínica La Pequeña Familia, Sanatorio Junín, Clínica de Rehabilitación Junín e Intermed.

El rector de la UNNOBA, al respecto, resaltó la magnitud de la acción y la trascendencia que adquiere una construcción de este tipo.

"Esto no tiene que ver con una intervención individual sino con una red de recursos humanos. Quiero agradecer a la empresa OSDE y a las demás entidades que se suman a esto, subrayando la responsabilidad social empresarial que tiene esta organización.

Conjugando esfuerzos podemos avanzar en la resolución de problemas, desde lo público y en el más amplio sentido de la palabra", expresó el rector Guillermo Tamarit.

■ **BRINDAR SERVICIO AL SEMEJANTE**
 Por su parte, el secretario de Extensión Juan Pablo Itoiz señaló que "esta es una muestra más del trabajo que venimos realizando, abriendo puertas a distintas alternativas de formación y capacitación. En este caso particular buscamos brindar conocimiento a las personas que están involucradas en esta temática. Desde nuestro lugar apuntamos a mejorar capacidades y lograr una mejor inserción en el mundo del trabajo".

En tanto, Freddy Delgadillo, gerente de la filial Junín de OSDE, indicó que la iniciativa "consiste simplemente en ayudenos a ayudar". El directivo añadió que "la tarea de enseñar a la gente a cuidar a los más necesitados es sumamente importante. Nuestra idea es, a su vez, generar opciones de trabajo brindando servicio a los semejantes. Este es el primer curso que hacemos, pero pretendemos hacerlo todos los años, mejorándolo, enriqueciéndolo y sumando colaboraciones".

Por último, Delgadillo anunció que "el apoyo de Itoiz y Tamarit ha sido invaluable para esta tarea. No podemos hacer esto solos, por tanto hemos convocado a clínicas y servicios médicos para llevar adelante las prácticas. Gracias a eso intentaremos incluir más gente en esta misión".

■ **EL ACTO DE APERTURA TUVO LUGAR en el Aula Magna de la casa de altos estudios.**

■ **TAMARIT ENCABEZÓ la apertura de la capacitación.**




OSDE y UNNOBA presentaron el curso El Arte de Cuidar. Agosto de 2011. Fuente: Diario La Verdad de Junín, del 05/08/2011

Para que el objetivo de profesionalizar la actividad se mantenga constantemente actualizado, OSDE ha establecido acuerdos con universidades e instituciones médicas (públicas y privadas), que no sólo aportan instalaciones, equipamientos y docentes, sino que le otorgan el rango de "extensión universitaria" al curso.



Entrega de diplomas en el Auditorio Héctor Amorosi, de Filial Metropolitana

Los convenios establecidos son extensos, tanto en cantidad como en distribución geográfica, para mantener nuestra vocación federal. Entre las instituciones con las que ya se ha realizado el curso en este período pueden contarse la Universidad Nacional de Quilmes, la Universidad de El Salvador, la Universidad Católica Argentina, el Municipio de Tigre, la Embajada del Perú y hospitales, municipios y universidades de las zonas de Pergamino, Junín, Chivilcoy, Rosario y La Rioja.

Cada comisión está integrada por 40 alumnos y la duración de la cursada es de aproximadamente cinco meses: tres meses y medio de contenido teórico y cinco semanas de prácticas, que se realizan en las instalaciones de los hospitales y/o universidades conveniadas. El curso es gratuito y a los alumnos se les entregan uniformes y bibliografía.



Paralelamente, OSDE realiza un seguimiento de los egresados, con los objetivos de actualizar los contenidos, conocer la situación laboral de cada uno y contribuir a la formación de los nuevos alumnos mediante el aporte de su experiencia laboral. Dicha observación de la realidad de los cuidadores permite conocer que, para gran parte de ellos, esta actividad es su principal fuente de ingresos.



REVISTA TODAVIA



Tapa del nro 1 de la revista *Todavía*.
Mayo 2002

El primer número impreso y digital de la revista **TodaVía**, publicación de la **Fundación OSDE** orientada a *difundir la producción cultural de América Latina*, apareció en mayo del 2002. La decisión de priorizar el espacio regional y de dar a conocer aspectos culturales, sociales y políticos de los distintos países latinoamericanos fue una constante a lo largo de estos diez años de edición, como así también la importancia otorgada a la comunicación tanto a través del texto escrito como de las imágenes seleccionadas.

Una de nuestras finalidades es facilitar el acceso a la revista a todas las instituciones y personas interesadas en sus contenidos. Para ello, se envían ejemplares a bibliotecas, universidades, espacios de arte de la Argentina y a las bibliotecas especializadas de América Latina, los Estados Unidos y Europa que la han solicitado. En esta misma línea, todos los artículos se encuentran disponibles en la web desde el primer número, lo que ha permitido su consulta y reproducción en diversas publicaciones latinoamericanas.



En estos diez años se han producido muchos cambios en el ámbito internacional y regional, por lo que los temas de los dossier pueden constituirse en un mapa de las prioridades y preocupaciones de la revista a lo largo de la década. El número uno estuvo dedicado a la integración regional en tiempos, quizás, de poca atención hacia el Mercosur. En el segundo número, muy cercano aún a la crisis argentina de fines del 2001, el problema asumido fue el de la democracia. Ciencia y tecnología, trabajo, ciudades, políticas sociales, cambio climático y relaciones entre China y América Latina han sido temas tratados en la revista a lo largo de estos años.

CONFERENCIAS MAGISTRALES

Con el fin de crear un ámbito adecuado para la reflexión y el debate de los nuevos escenarios y problemática del mundo presente y el previsible, la **Fundación OSDE** facilita y organiza una serie de encuentros con personalidades argentinas, latinoamericanas e internacionales, destacadas en el campo económico, social y cultural.



Alessandro Baricco

"PENSANDO EL MUNDO CONTEMPORANEO"

Alessandro Baricco es un prestigioso escritor y ensayista italiano. En la conferencia brindada en OSDE habló sobre los temas de su último libro, Los bárbaros. Ensayo sobre la mutación. Lectores de su obra, profesores e investigadores, pudieron seguir esa tarde sus reflexiones sobre las mutaciones del mundo contemporáneo: superficie-profundidad, velocidad-reflexión, multitasking-especialización.

"COMUNICACION Y PODER EN LA SOCIEDAD RED"

Manuel Castells, uno de los sociólogos más prestigiosos de nuestro tiempo, se encuentra entre los referentes internacionales de mayor prestigio en el estudio de la sociedad de la información.



Manuel Castells



Guillermo O'Donnell

"DEMOCRATIZACION Y DEMOCRACIAS: A 25 AÑOS DE LA TERCERA OLEADA DEMOCRATIZADORA EN AMERICA LATINA"

En 1986, Guillermo O'Donnell, Philippe C. Schmitter y Laurence Whitehead, publicaron Transiciones desde un gobierno autoritario, una obra de cuatro volúmenes que rápidamente se convertiría en una referencia clásica en los estudios sobre las nuevas democracias que por esos años estaban (re) instaurándose en América Latina.

"LA SALUD EN EL SIGLO XXI"

El Dr. Paul Campbell obtuvo su doctorado en Health Policy and Management en Harvard School of Public Health (HSPH). Se desempeña como Deputy Director del Programa de Sistemas de Salud Internacionales (IHSG). Ha sido Co-Investigador del Centro para el Entrenamiento Público para Situaciones de Emergencia, en Harvard School of Public Health, desde sus inicios. Durante su conferencia, el Dr. Campbell reflexionó sobre el desarrollo previsible de la salud pública en el siglo XXI, apoyándose en su experiencia de más de 30 años en los que ha dedicado sus mejores esfuerzos a lograr que todos tengan un acceso equitativo a los servicios de salud.



Paul Campbell



Tzvetan Todorov

"BARBARIE, CIVILIZACIÓN, CULTURAS" "TOTALITARISMO Y ULTRALIBERALISMO"

Tzvetan Todorov, prestigioso filósofo galardonado con el Premio Príncipe de Asturias 2008, brindó dos conferencias en el auditorio de la Fundación OSDE. En la primera, "Barbarie, civilización, culturas", analizó los mencionados conceptos para hablar del entramado social contemporáneo y concluyó que, si bien cotidianamente conviven culturas diversas y se crean tensiones, éstas no son insalvables. La segunda conferencia, "Totalitarismo y ultraliberalismo", trató sobre el comunismo y el ultraliberalismo como nuevas formas de totalitarismo y su impacto en el mundo actual.

"LIDERAZGOS, VALORES Y EMPRESA"

Chris Lowney, ex seminarista jesuita, es un reconocido especialista en temas de management. Durante su disertación reflexionó sobre el tipo de habilidades y valores que exige hoy el liderazgo, y las estrategias personales que deben reunir los empresarios para convertirse en líderes. El encuentro convocó a un numeroso público de empresarios, estudiantes y profesionales.



Chris Lowney



Ricardo Lagos

"PRESENTE Y FUTURO DE AMERICA LATINA"

El Dr. Ricardo Lagos es ex Presidente de Chile y actual Presidente de la Fundación Democracia y Desarrollo. La crisis global que viene golpeando fuertemente a los países centrales desde hace poco menos de un lustro, los ha obligado a replantearse su posicionamiento y el de las llamadas regiones periféricas. En este contexto, los interrogantes sobre el presente y el futuro de América Latina dejan el lugar de la especulación política para convertirse en preguntas vitales.

"LIBERTAD DE EXPRESION, LIBERTAD DE CONEXION Y POLITICAS PUBLICAS"

William Dutton es profesor de Estudios de Internet en el Oxford Institute de la Universidad de Oxford, del que es su fundador y director (2002-2011). Además es Fellow del Balliol College. Fue el autor principal de un informe para la UNESCO, titulado Libertad de conexión – Libertad de expresión, publicado en 2011.



William Dutton

SEMINARIOS INTERNACIONALES

*Analizar
nuestro
presente
desde una
perspectiva
futura*

1. CAMBIOS DE PARADIGMAS

La clonación, las técnicas de fertilización, las posibilidades de crear un genoma sintético representan nuevas modalidades de nacer. El ingreso de la mujer a la actividad laboral, política y profesional, el uso masivo de las técnicas de anticoncepción y la conciencia centrada en las necesidades individuales han ido llevando a nuevas modalidades de familia. El morir en el seno de la familia y rodeado de afectos, como contraposición al aislamiento de una terapia intensiva. Distintas formas de morir.

2. NUEVAS PROBLEMATICAS QUE PLANTEA EL ENVEJECIMIENTO POBLACIONAL

El alto nivel de desarrollo alcanzado por la medicina -y por las tecnologías que a ella se aplican- ha tenido como consecuencia principal el aumento en la expectativa de vida de la población. Esta realidad trae aparejada consigo otras dificultades a las que muchos países le están buscando una solución: la pirámide poblacional se ha invertido.

3. IMPACTO DE LA TECNOLOGIA INFORMATICA EN LA MEDICINA

El imprescindible uso de la informática en el ámbito de la medicina abarca desde los procedimientos diagnósticos y terapéuticos y los sistemas de educación médica continua, hasta el empleo en los sistemas de administración sanitaria, tanto en las áreas de auditoría, como en la prestación de servicios de salud y la administración de los recursos naturales, humanos y económicos.



FOROS DE REFLEXION

Pensar la realidad desde la diversidad

1. LA SEGURIDAD

En el campo de la medicina actual ya se ha impuesto el criterio de que las mejores acciones que pueden emprenderse, sea desde el punto de vista personal o económico, son las preventivas. En este foro de reflexión trasladamos esa visión al campo de la seguridad, con un enfoque multidisciplinario que incluyó *La seguridad de nuestros chicos*, a cargo del Dr. Luis Agote; *La seguridad vial*, por el académico Jorge Neira; y *La seguridad del paciente*, tema abordado por el académico Alberto Agrest.



2. LA DIGNIDAD DE LA PERSONA Y EL SISTEMA DE SALUD

Este tema, que cobra cada vez mayor actualidad, fue enfocado con una mirada religiosa desde los valores de la tradición judeocristiana por el Rabino Sergio Bergman y el Pbro. Rafael Braun, y desde la dignidad de la persona en la práctica médica, por el académico Guillermo Jaim Etcheverry y el Dr. Carlos Tajer.

3. ETICA, DERECHO Y MEDICINA

El vertiginoso avance científico-tecnológico, que genera a la vez la doble experiencia de fascinación y miedo, requiere de la moderna bioética un debate imprescindible sobre el dominio de lo humano, tanto en su esfera biológica como psíquica.

El análisis bioético-jurídico sobre la nueva eugenesia (selección de embriones, diagnóstico preimplantatorio), las nuevas modalidades de familia frente a los procedimientos de estudios genéticos que permiten los diagnósticos de filiación, estuvo a cargo de especialistas como el Dr. Christian Byk, el PE. Christian de Paul de Barchifontaine y la Dra. Ana María Di Lonardo.

ACTIVIDADES DE ACOMPAÑAMIENTO

Como parte del acompañamiento a las actividades que realiza un gran número de entidades en todo el país, la **Fundación OSDE** pone a disposición sus instalaciones y recursos tecnológicos, con el objetivo de acercar temáticas de gran interés, no sólo a las comunidades locales sino a las de otros puntos del territorio. Durante este periodo se han realizado importantes actividades, entre las cuales podemos destacar las siguientes:



— **Consenso interosidades para el tratamiento antibiótico de infecciones respiratorias altas (15 de marzo 2011)**

Se efectuó el consenso de patología frecuente en la consulta del médico clínico, del pediatra y del médico generalista, concluyendo en el uso racional de antibióticos en la metodología diagnóstica.

— **Ateneo federal de cirugía miniinvasiva. (30 de septiembre 2011)**

En forma conjunta con la Asociación Argentina de Cirugía, se interactuó en la presentación de casos clínicos, y se discutieron las opciones terapéuticas y la inclusión de nuevas técnicas.

— **Congreso internacional de endoscopia digestiva. Avances diagnósticos y terapéuticos. (4 y 5 de julio 2011)**

Desde San Pablo, Brasil, y con retransmisión a la filiales de todo el país, se llevó a delante este Congreso auspiciado por la Sociedad de Endoscopistas Digestivos de Buenos Aires. Durante el mismo interactuaron los gastroenterólogos, en el mismo momento de efectuar el estudio endoscópico, con los especialistas internacionales invitados.

— **Diabetes e insulino terapia. Tratamiento integral de la diabetes (14 de octubre 2011)**

Con el auspicio de la sociedad científica, se abordó el tema con especialistas y también con médicos clínicos, en cuya consulta se presenta con asiduidad la problemática del trastorno

metabólico en este tipo de pacientes. El disertante fue el Dr. Félix Puchulu, médico clínico especializado en diabetes

— **Jornadas de vigilancia y control de las infecciones asociadas al control de la salud. SADI – ITAES (28 y 29 de marzo 2011)**

Se abordaron las siguientes temáticas: neumonías asociadas al uso del respirador, bacteriemias vinculadas a catéteres, infección urinaria asociada a sonda vesical, infección en el sitio quirúrgico, microorganismos multirresistentes en el hospital, higiene hospitalaria, epidemiología hospitalaria, infecciones relacionadas con el cuidado de la salud.

— **Curso de cirugía pediátrica: ciclo de teleconferencias (27 de abril, 22 de junio, 17 de agosto, 21 de septiembre, 12 de octubre 2011)**

Organizado por la Asociación de Cirugía Infantil, la Sociedad Argentina de Pediatría y la **Fundación OSDE**. Se abordaron las patologías más frecuentes en cirugía pediátrica, mediante la presentación y discusión de casos y, posteriormente, una puesta al día sobre cada patología.

— **Primera infancia... Pensando en el futuro (17 de octubre 2011)**

Charlas dirigidas a profesionales de la salud y la educación, a cuidadores primarios, a adolescentes y a todos los interesados en promover un desarrollo emocional saludable desde el nacimiento. Bernard Goise, a cargo de estos encuentros, sostiene acerca de los bebés que “invertir en ellos tal vez sea la última utopía para lograr ciudadanías y sociedades más sanas, menos violentas”.

— **Simposio latinoamericano de enfermería (ADECRA) (9 y 10 de junio 2011)**

Este simposio tiene como objetivo acercar al conjunto de profesionales de enfermería conceptos relativos a la motivación, herramientas y estrategias para el desarrollo de la actividad profesional, en razón de su alta relevancia actual. Las disertaciones han estado a cargo de profesionales destacados en la temática propuesta.

— **Actualización en hepatitis C. (15 de marzo 2012)**

Conferencia organizada por el Comité de Expertos en Hepatitis virales AAEEH, la Asociación Argentina para el Estudio de las Enfermedades del Hígado y la **Fundación OSDE**.

— **Curso de actualización odontológica. (7 de abril, 19 de mayo, 23 de junio, 18 de agosto, 22 de septiembre, 20 de octubre y 17 de noviembre 2012)**

Se abordan temas de interés sobre bioseguridad, operatoria dental, prótesis, implantes, quistes y tumores para el práctico general y ATM. Los disertantes son docentes de la Facultad de Odontología de la Universidad de Buenos Aires.

— **El futuro de la mastología Sesión V: news desde el Instituto di Oncologia de Milan (23 y 24 de abril 2012)**

Esta actividad se desarrolló en el marco del 8° Curso Superior del Instituto Europeo di Oncologia, de Milán, sobre el tema *Cáncer de mama: avances en diagnóstico, tratamiento e investigación*. Este evento contó con la participación del Prof. Humberto Veronesi y fue transmitido vía satélite desde el Instituto Europeo di Oncologia, de Milán.

ACTIVIDADES DE PROYECCION SOCIAL

Programa Nacional de Donación de Medicamentos



B'NAI B'RITH ARGENTINA

La **Fundación OSDE** y la organización B'nai B'rith Argentina, en un emprendimiento de mutua complementación y cooperación, se han reunido para llevar adelante el Programa Nacional de Donación de Medicamentos, "Prof. Adolfo Cheistwer", cuyo objetivo es realizar un aporte solidario a las comunidades de menores recursos de nuestro país.



B'nai B'rith Argentina recibe, desde marzo de 2002, donaciones de medicamentos de Brother's Brother Foundation, organización sin fines de lucro de Pittsburgh, y de B'nai B'rith Internacional, que son distribuidos por la **Fundación OSDE**, a través de su red de filiales que llega a todos los rincones del país, en más de 500 hospitales y centros públicos donde se atiende a personas que no cuentan con otra cobertura médica.

Así, de los esfuerzos comunes de ambas organizaciones se potencia una ayuda que en muchos casos puede marcar la diferencia entre la vida y la muerte.



Durante el período reportado se han recibido 7 entregas mediante las cuales se distribuyeron más de 2 millones y medio de comprimidos, y más de 300 mil tabletas de antibióticos, antiepilépticos, antineuríticos, antihipertensivos, anticonvulsionantes y tratamientos para la osteoporosis y el dolor severo. Dichas partidas fueron destinadas a distintos hospitales y centros de salud de las provincias de Catamarca, Córdoba, Corrientes, Chaco, Entre Ríos, Formosa, La Pampa, La Rioja, Jujuy, Mendoza, Neuquén, Buenos Aires, Salta, San Juan, San Luis, Santa Fe, Río Negro y la Ciudad de Buenos Aires, lugares donde **OSDE** pudo corroborar la necesidad de contar con los medicamentos entregados.



Entrega de medicamentos donada por B'nai B'rith y distribuida por OSDE

Presentaron el Premio Comunidad a la Educación

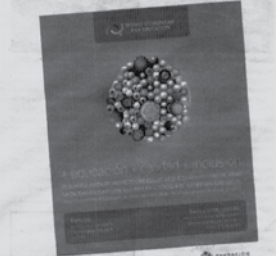
El objetivo es destacar iniciativas de escuelas cuyo fin sea mejorar la calidad de la educación brindada a alumnos que se encuentran en situación de vulnerabilidad social. Es organizado por la Fundación La Nación, Banco Galicia y Fundación Osde.

SE LA MARCHAN. El concurso Premio Comunidad a la Educación -organizado por Fundación La Nación con el apoyo de Banco Galicia y Fundación Osde- y la colaboración de las Fundaciones Clinimilán, Ashka y Acta Vivo- pone en marcha su tercera edición. Esta entrega estará destinada a destacar iniciativas de escuelas públicas y privadas de todo el país cuyo fin sea mejorar la calidad de la educación brindada a alumnos que se encuentran en situación de vulnerabilidad social.

Este año se pone especial énfasis en destacar la creatividad de los proyectos y la participación de la comunidad educativa, además de la difusión de estrategias destinadas a la mejora del proceso de enseñanza-aprendizaje, y el fomento de la replicación de proyectos premiados por parte de otras instituciones educativas.

Pueda participar del concurso todo tipo de prácticas o proyectos desarrollados por escuelas del país que promuevan la mejora de la calidad educativa en relación con el proceso de enseñanza-aprendizaje. Los proyectos deberán estar en ejecución al momento de su presentación en el Premio y tener prospectiva su continuidad durante el transcurso de 2010.

“En la educación es la herramienta más poderosa para terminar con prácticamente todos los males de la Argentina. Las escuelas es el ámbito de seguridad y bienestar que las poblaciones estudiantiles y docentes requieren para que se pueda desarrollar a pleno un desarrollo enriquecedor de los espíritus que se genera en el aula y que hace posible el crecimiento de una comunidad y de una nación”, dice Javier Comesaña, director ejecutivo de la Fundación La Nación,



Año de la iniciativa que premia proyectos de mejora educativa.

miembro de la Academia Nacional de Educación y presidente de la Fundación Carolina de Argentina, Claudia Romero, doctora en Educación y directora del área de Educación de la Universidad Torcuato Di Tella, y Nieves Toppa, directora académica del Centro Latinoamericano de Aprendizaje y Servicio Solidario (Clays).

Para presentar la candidatura al Premio, las instituciones deberán completar todos los datos requeridos en la ficha de postulación de proyecto, la cual se encuentra disponible en el sitio de internet: www.fundacionlanacion.org.ar/gaia/premio-comunidad o al 4319-4555 de 9 a 19 hs. C.A.C.O. o línea Ode filial Pergamino, 9 de Julio 267, 02477-439237.

PREMIO COMUNIDAD A LA EDUCACION

Banco Galicia y la Fundación La Nación, con el apoyo de Fundación OSDE, organizan anualmente el premio Comunidad a la Educación.

Este premio, que ha llegado este año a su sexta edición consecutiva, tiene por objetivos *apoyar los esfuerzos y los logros de los equipos docentes que desarrollan proyectos mejoradores de la calidad educativa, y respaldar los proyectos que, en su diseño, integran la comunidad local al proceso de enseñanza-aprendizaje.*

PREMIO COMUNIDAD A LA EDUCACION
Fundación La Nación
6ª EDICION

**Docentes que enseñan,
Alumnos que aprenden,
Comunidad que acompaña**

Proyectos creativos para mejorar la calidad del aprendizaje.
¡Sumá a tu escuela!

¿CÓMO PARTICIPAR?
• Apoyar los esfuerzos y logros de aquellos equipos docentes que desarrollan proyectos innovadores y mejoran la calidad de la educación.
• Resaltar aquellos proyectos que, con creatividad e innovación, logran integrar en el proceso de enseñanza-aprendizaje a la comunidad local.

Basas y postulaciones en: www.fundacionlanacion.org.ar/gaia
premiocomunidad@fundacionlanacion.org.ar
• Tel: (023) 4320-4555

27 de abril - 05:30hs
Presentación de los certificados documentados de los 3 ganadores ganadores del 2010/11. Sala A.B.C. Forja del Suroeste

Banco Galicia | Fundación La Nación | OSDE



Ganadores de la 3ra. edición, durante la entrega de premios en el auditorio Héctor Amorosí, de OSDE



HOMENAJE A LAS COMUNIDADES QUE CONSTRUYERON LA NACION ARGENTINA: ITALIA

La **Fundación OSDE** y el **Consejo Argentino para las Relaciones Internacionales (CARI)** han organizado este "Homenaje a las comunidades que construyeron la Argentina", como un reconocimiento a todos los que llegaron a nuestras tierras y contribuyeron a formar nuestra Nación.

Desde el punto de vista numérico la inmigración italiana ha sido la más importante: en el transcurso del siglo que va de 1857 a 1950 ingresaron al país 1.734.000 italianos, que representan más del 52% del total de los inmigrantes de origen europeo.

La inteligencia y el arte italianos inyectaron vitalidad a la cultura nacional. Sus vestimentas se incrustaron en nuestras modas. Sus gestos se encarnaron en los nuestros. Su lenguaje tiñó los usos de nuestro español. Sus comidas enriquecieron nuestros gustos.



No obstante, el influjo de esta inmigración no puede reducirse al pintoresquismo de la cotidianeidad. El desarrollo y la modernización de nuestro comercio y de nuestra industria también llevan su marca. La industria alimenticia y su comercialización nos evocan nombres como Spinetto, Canale, Marcolla; el desarrollo vitivinícola es imprescindible sin los Bianchi, Catena, Rutini, Toso, Pulenta, entre otros; la producción láctea tiene nombres definitorios, desde Magnasco a Mastellone, y denominaciones emblemáticas: muzzarella, reggianito, sardo, parmesano; nuestra cinematografía nos remite a Gallo, Cósimi, Soffici, Amadori y el capital del espectáculo tiene sus pioneros en Pace, Carcavallo, Spicacci. La obra pública y su ingeniería de magisterio romano, ha encontrado en nuestro suelo un campo

de enorme potencial, como lo ilustran los nombres de Roca, Roggio, Soldati, entre tantos otros; nuestra industria automotriz está indisolublemente asociada a marcas como Fiat.

Si bien la Argentina ha abierto sus puertas con generosidad, la asimilación y la integración no han sido fáciles para nadie. Este es nuestro homenaje a quienes llegaron con esperanza y aportaron su esfuerzo y su cultura, engendrando entre todos una nueva realidad, que es la Nación Argentina presente.

El 24 de abril de 2012, en el Teatro Coliseo se homenajeó a la comunidad Italiana.

El acto de apertura estuvo a cargo del Sr. Guido La Tella, Embajador de la República Italiana en Buenos Aires, y del Dr. Tomás Sánchez de Bustamante, Presidente de la **Fundación OSDE**. El evento fue moderado por el narrador costumbrista Luis Landriscina, y el disertante central fue el Profesor Umberto Veronesi, médico egresado de la Universidad de Milán y Director Científico del Instituto Europeo de Oncología, quien habló sobre su experiencia científica y sus investigaciones a favor de la salud y la vida de la mujer.



Prof. Fortunato Benaim

PROGRAMA DE EXTENSION NACIONAL DE ASISTENCIA Y PREVENCIÓN DEL QUEMADO



Desde el año 2002 la **Fundación OSDE** y la Fundación Benaim llevan adelante este programa, que consiste en visitas a distintas ciudades del país del académico, Profesor Fortunato Benaim, con miembros del Centro de Asistencia al Quemado (CEPAQ) y de **OSDE**.

En dichos encuentros, del que participan médicos, enfermeros y personal paramédico, se **pautan normas para la atención inicial del paciente quemado**, enfocando el tema desde la atención prehospitalaria, traslado e ingreso en salas de guardia y atención en las primeras horas. También se abordan aspectos preventivos con grupos especializados, como bomberos, policía, personal de las Fuerzas Armadas y responsables de Defensa Civil.

FUNDACION OSDE Y CONIN [COOPERATIVA PARA LA NUTRICION INFANTIL]



Dr. Abel Albino

CONIN fue fundada en la Ciudad de Mendoza el 4 de septiembre de 1993 por el Dr. Abel Albino, siguiendo el exitoso modelo implementado por el Prof. Dr. Fernando Mönckeberg en la República de Chile, gracias al cual este país cuenta con el índice más bajo de desnutrición en Latinoamérica. La misión de CONIN es **quebrar la desnutrición infantil en la Argentina** y lograr un país con igualdad de oportunidades, donde todos puedan desplegar su potencial genético, y elegir así con libertad el camino a seguir, no limitados por incapacidades intelectuales provocadas por la misma comunidad. La desnutrición infantil genera debilidad mental, la única que se puede prevenir, la única que se puede revertir, la única causada por el hombre.

La Fundación OSDE comparte las convicciones de CONIN y es por ello que en numerosas oportunidades ha coorganizado encuentros, poniendo a disposición su apoyo logístico y su presencia federal, con las que se desarrollan los tres pilares básicos de esta alianza: docencia, asistencia e investigación.

» Reconocimientos y otras menciones recibidas durante el período reportado



Revista Mercado - Responsabilidad Social Empresaria (RSE) Diciembre 2010

Puesto N° 34 del ranking total, y única empresa de medicina prepaga que logró formar parte del mismo

Realizada por DatosClaros. Uno de los puntos relevados fue sobre las acciones más valoradas de RSE que se llevan a cabo. Entre ellas se encuentran:

- Programas de mejora y creación de empleo;
- Programas de inversión en educación;
- Programas de inversión en salud.

MINISTERIO DE EDUCACION CICLO DE CONFERENCIAS

Como parte de una alianza entre la **Fundación OSDE** y el Ministerio de Educación de la Nación, **OSDE** pone al alcance del público en general sus instalaciones de todo el país para la retransmisión de conferencias, destinadas a promover distintas temáticas propuestas por el Ministerio.

ACTIVIDADES DE FILIALES

Desde las distintas filiales **OSDE** de todo el país, se organiza un gran número de conferencias, jornadas, charlas y encuentros abiertos a la comunidad, donde se plantean distintos temas vinculados con la salud, los valores o la cultura con el fin de concientizar, informar, generar prevención o propiciar el debate y la reflexión.

Durante este período se realizaron actividades, entre las que a manera de ejemplo mencionamos las siguientes:



PREVENCIÓN Y COMUNIDAD

SEGURIDAD VIAL | Chivilcoy - San Luis - Balcarce - La Rioja- Salta - Jujuy - Buenos Aires - Rosario - San Juan - Santa Cruz

En forma conjunta con CESVI (Centro de Experimentación y Seguridad Vial), se aborda el concepto de conductor seguro, la utilización del cinturón de seguridad, la conducción en la ciudad, la complejidad de las distracciones y el consumo de alcohol, como también la reacción ante imprevistos.



ADICCIONES | Pergamino - Chivilcoy - Chaco - La Pampa - Lobos - Río Uruguay - Junín - San Juan - Concordia - Misiones - Rosario - San Luis - Río Cuarto - Paraná - Salta- Buenos Aires - Santa Cruz - Trenque Lauquen - Santiago del Estero

Dirigido a adolescentes y a la comunidad en general. Se aborda la temática de las adicciones generando el compromiso y la participación de los actores locales, y promoviendo acciones focalizadas a una internalización del problema.

Charla sobre adicciones y adolescencia en Osde

Hoy a las 19:30, en el auditorio de Osde Filial Pergamino, se desarrollará una charla sobre "Adicciones y Adolescencia una respuesta desde la sociedad", a cargo del doctor Héctor Pérez. La conferencia versa sobre la prevención de las adicciones, un tema tan actual y una cruda realidad que también sufren nuestra comunidad. El tema que se va a centralizar tiene que ver con las conductas y cómo se relacionan con los jóvenes, ya que muchas de esas

sustancias las consumen también los adultos. También desarrollará cuáles son las sustancias utilizadas más frecuentemente y que hacen que los jóvenes pierdan el límite de discernimiento entre lo bueno y lo malo, exponiéndose a enfermedades de transmisión sexual o accidentes. Para una mejor organización los interesados deben confirmar su asistencia por e-mail a vanina.alberti@osde.com.ar o vía telefónica al 439337.



Las repercusiones en los medios y en el público



ADOLESCENCIA | Junín- Chivilcoy - Pergamino - Trenque Lauquen - La Rioja

La Dra. Graciela Frigerio se presentó en distintas filiales del país para reflexionar sobre el tema “Adolescencia y conflictos intergeneracionales”, exponiendo sobre qué saberes hay que aprender y cuáles “desaprender” en la tarea educativa.

Paralelamente, la Lic. Balardini ha disertado en distintas filiales sobre la presencia de los adolescentes en las redes sociales y los vínculos horizontales.



Programa Yo Adolescente. La Rioja

VIOLENCIA Y ESCENARIOS ESCOLARES

Silvia Duschatzky reflexionó sobre “Violencia y escenarios escolares” en la Filial Bahía Blanca. El evento, organizado en forma conjunta con el Honorable Concejo Deliberante, reunió a muchos docentes que siguieron los planteos de la especialista.

PREVENCIÓN DEL CÁNCER DE MAMA | Villa María Y PREVENCIÓN Y PROMOCIÓN DE LA SALUD GINECOLÓGICA | San Juan

Se desarrollan actividades relacionadas a la prevención del cáncer de cuello uterino y mamario, autocuidado de la mujer y asesoramiento nutricional en el embarazo. Las campañas ya se han desarrollado en los departamentos de Jáchal y Barreal.



Atención inicial Pre Hospitalaria. Dr. Germán Fernández, Campana y Zárate. 2010

ATENCIÓN INICIAL ANTE LA EMERGENCIA. RCP Y PRIMEROS AUXILIOS |

Norpatagónica - Olavarría - Salta - Resistencia - La Plata - San Nicolás - Trenque Lauquen - Rosario - Suipacha - Chaco

Un tema de impacto en la comunidad, que se refleja en la atención frente a la emergencia; distintos estudios han demostrado la efectividad y la necesidad del conocimiento de la atención inicial. Los resultados corroboran la capacitación como herramienta fundamental.

DESNUTRICION UN MAL OCULTO | Bahía Blanca - Bariloche - Trenque Lauquen -

Pergamino - Chivilcoy - Junín - Lobos - Misiones - Córdoba - La Plata

Conferencias en las distintas filiales dirigidas al público en general por el Dr. Abel Albino, para divulgar la tarea de CONIN (Cooperativa para la Nutrición Infantil) e interiorizar a la comunidad sobre la desnutrición infantil.

CHARLAS DE EDUCACION BUCAL | Norpatagónica - San Juan

Charlas informativas sobre odontología dirigidas a niños de escuelas primarias de la región, sobre prevención, higiene y motivación de hábitos saludables.



JORNADAS PROGRAMA FEDERAL DE SALUD NOA | Santiago del Estero

Taller de capacitación a los involucrados en el Programa Federal de Salud (PROFE) a nivel regional, con la participación de la Directora Nacional del PROFE y Gerentes de Delegaciones del NOA. Tiene por objetivos planificar y diseñar actividades que optimicen el sistema en lo referente a programas de salud pública para discapacitados y está destinado a los beneficiarios de pensiones no contributivas.



PRESENTACION DEL GRUPO OLAVARRIENSE SIKURIS | Tandil

Sikuris es una banda que tiene la particularidad de estar conformada por chicos de la calle, a los que se busca incluir socialmente a través de la música.

CULTURALES

CHARLAS Y ESPACIOS DE DEBATE

Disertaciones en filiales de todo el país a cargo de la Dra. Josefina Dartiguelongue, filósofa especializada en Antropología Filosófica y Filosofía Social, con una destacada y amplia formación y una reconocida trayectoria. Ha brindado conferencias en las Filiales de todo el país sobre Cambios Culturales; Relaciones Intergeneracionales y Liderazgo; Cambios de Paradigma y sus influencias en el mundo del trabajo y en las relaciones interpersonales; Comprensión y complementación intergeneracionales, trabajo y proyecto; La Ética de la Pertenencia y el cuidado.

ESPACIO DE ARTE



CARDO, TESTIGO OCULAR | Mar del Plata

El 6 de enero se inauguró la muestra "Cardo, testigo ocular", organizada por la **Fundación OSDE**, con el acompañamiento del Grupo Babel y la Secretaría de Cultura de Gral. Pueyrredón, en el Museo Municipal de Arte Juan Carlos Castagnino. La exposición reunió 70 obras del reconocido dibujante y artista plástico. La inauguración contó con la presencia de autoridades de la Asociación de Amigos del Museo Municipal de Arte J.C. Castagnino, de la Secretaría de Cultura Municipal, del Grupo Babel y artistas locales y público en general.

La exposición permanente de artistas regionales en la filial Trelew comenzó en el mes de febrero de 2010, con la muestra *Territorio sensible*, de María José Castro Blanco. En marzo tuvo lugar *De la tierra y el aire* en la que se presentaron pinturas de la artista plástica Nene Richter; y en abril, *Celebración*, que exhibió las obras de Verónica García.

El 29 de julio de 2010 se inauguró en el Espacio de Arte de Santa Fe la muestra *De los elementos arquetípicos a su materialidad* en la que se expusieron cerámicas de la artista santafecina Juliana Frías.

ESPACIO DE ARTE CIUDAD DE BUENOS AIRES

POP! LA CONSAGRACION DE LA PRIMAVERA | Reunió obras originales y reconstrucciones de los principales integrantes del movimiento pop de los primeros años de la década del 60. La muestra fue curada por María José Herrera.

PANTEON DE HEROES | Historias, próceres y otros personajes en el arte contemporáneo en la que se exhibieron dibujos, esculturas, fotografías, grabados, instalaciones, objetos, pinturas y videos de artistas contemporáneos.

JUAN CARLOS DISTEFANO OBRAS 1958-2010 | Los trabajos seleccionados para esta exposición permiten recorrer la producción de Juan Carlos Distéfano desde sus primeras obras hasta la más reciente, con el múltiple propósito de ofrecer una mirada amplia, sin pretensiones exhaustivas, sobre el conjunto de su producción y, por otro lado, mostrar el singular lenguaje plástico, el uso de materiales, procedimientos, las preocupaciones y temáticas presentes en su obra.

JOSEF KOUDELKA. INVASION 68 PRAGA | Muestra realizada en el marco del Festival de la Luz (encuentro bianual de fotografía internacional), organizada con la Fundación Aperture de Nueva York, la embajada de Checoslovaquia y la Embajada de Francia.

EL ESPACIO EN CUESTION | Una narración a través de las obras en un sentido doble, tanto de lo estético como también de una mirada sobre los conceptos o problemas a partir de los cuales trabaja un número considerable de artistas. Elementos de reflexión para el campo que, a la vez, proponen una agudización de la mirada sobre objetos desplegados en el espacio.

RETROSPECTIVA NORBERTO GOMEZ OBRAS 1967-2008 | curada por Ana María Battistozzi.

LAS COSAS DEL CREER. ESTETICA Y RELIGIOSIDAD EN GRAMAJO GUTIERREZ | curada por María Inés Rodríguez y Miguel Rufo.

BARRO DEL PARAISO. ARTE CONTEMPORANEO Y RELIGIOSIDAD POPULAR | a cargo del curador Juan Batalla.

NOS TOCO HACER REIR. LA ARGENTINA EN VIÑETAS | Muestra de humor gráfico que representó a la Argentina para el bicentenario en la Feria Internacional de Frankfurt.

ARTE TEJANO. DE CAMPOS, BARRIOS Y FRONTERAS | Exposición organizada con el Smithsonian Latino Center del complejo museográfico Smithsonian, de Washington, con el patrocinio de la Embajada de Estados Unidos.



PUBLICACIONES

Presentación del libro *"Problemas y desafíos de la gestión cultural: aportes y perspectivas"*, de Luis Porta, Laura Romero y Ana B. Pittaluga (compiladores).

Presentación del libro *"La vereda del recuerdo. Parques de diversiones de la Ciudad de Buenos Aires (1911-2003)"*, de Flavio Rodríguez.

DESARROLLO HUMANO



**DESARROLLO
HUMANO**

En OSDE consideramos que nuestra gente es el pilar fundamental de nuestra gestión, y la que nos permite brindar el servicio diferencial que nos caracteriza. Es por ello que no consideramos a las personas como un recurso, sino como una fuente de riqueza y valores individuales que, en conjunto, construyen la riqueza y los valores de la Organización.

**OSDE ESTA CONFORMADA POR 5671
PERSONAS: 3582 (63%) MUJERES Y
2089 (37%) HOMBRES, COMPUESTOS POR
118 (2%) EMPLEADOS DE MAESTRANZA,
2414 (43%) DE ADMINISTRACION Y
CADETERIA, 790 (13,8%) PROMOTORES,
710 (12,8%) ANALISTAS, 1374 (24%)
JEFES Y COORDINADORES, 246 (4%)
GERENTES Y SUBGERENTES Y
19 (0,4%) DIRECTORES**

ROTACION

Nuestra rotación de personas* durante el período 2010-2011 fue del 5.4%, y durante el período 2011-2012, del 5.83%, lo que constituye un índice considerablemente bajo. Esto se explica a partir de nuestra filosofía organizacional, basada en el cuidado y el respeto a las personas.

**Cantidad de bajas totales en relación a la cantidad promedio de personas que trabajaron en la Organización durante el mismo período.*

Personas como una fuente de riqueza y valores individuales

MADUREZ, EXPERIENCIA, JUVENTUD

El análisis de los años de antigüedad en la Organización y la composición etaria de nuestra gente evidencian que en OSDE valoramos la sabiduría de las personas que tienen trayectoria y conocimiento. Contar con personas que forman parte de la Organización desde el primer día es un valor agregado que se ve reflejado a la hora de transmitir ese espíritu que todos conocemos y que no es posible explicar de otra forma que no sea en el día a día. Al mismo tiempo, nuestro mayor porcentaje de colaboradores tiene hasta cinco años en la Organización, tiempo coincidente con nuestra etapa de mayor crecimiento en el número de socios. Como siempre decimos, OSDE es "un grupo de personas", reflejo de una Organización madura, pero que cada vez adquiere mayor fuerza joven.

Una Organización madura con cada vez más fuerza joven

ANTIGÜEDAD EN LA EMPRESA	%
HASTA 5 AÑOS	44,05
HASTA 10 AÑOS	16,89
HASTA 15 AÑOS	19,49
MÁS DE 15 AÑOS	19,57
TOTAL GENERAL	100,00
EDAD	%
MENOS DE 20 AÑOS	0,19
20-25 AÑOS	8,31
26-35 AÑOS	31,48
36-45 AÑOS	32,66
46-55 AÑOS	19,03
MÁS DE 55 AÑOS	8,33

EMPLEADOS SEGUN NIVEL EDUCATIVO

UNIVERSITARIO COMPLETO	27 %
UNIVERSITARIO INCOMPLETO	16 %
TERCIARIO COMPLETO	20 %
TERCIARIO INCOMPLETO	12 %
NO ESPECIFICADOS	25 %

Uno de los principales objetivos en lo que a Desarrollo Humano se refiere es el de mejorar nuestra capacidad de gestión, con la creación de mapeos de talento, planes de carrera y nuevos procesos de búsqueda y rotación internas.

ACCESO A OPORTUNIDADES

EQUIDAD EN EL ACCESO A OPORTUNIDADES	AL 30-04-2012
PORCENTAJE DE MUJERES	63 %
PORCENTAJE DE MUJERES EN PUESTOS GERENCIALES	37,4 %
PORCENTAJE DE EMPLEADOS MAYORES DE 50 AÑOS	16,95 %
PORCENTAJE DE MUJERES EN EL DIRECTORIO	10,5 %

DIVERSIDAD FUNCIONAL

"Uno de nuestros objetivos es incluir personas que tengan algún tipo de discapacidad dentro del grupo de colaboradores, trabajando en la accesibilidad y en las herramientas necesarias para lograr el ambiente laboral acorde.

Suele observarse que el principal obstáculo para las personas con discapacidad está localizado en el entorno socio-cultural y físico, y se deriva de la falta de conciencia de la sociedad en general hacia aquello que es diferente. Si bien la igualdad de oportunidades está presente en todos los ámbitos de la Organización, consideramos que aún tenemos un largo camino por recorrer para lograr una real inclusión".

BENEFICIOS

OSDE concibe los beneficios a empleados como prácticas de gestión fundamentales para atraer, retener y motivar a sus colaboradores. Nuestro objetivo es que los beneficios estén alineados con nuestra estrategia como Organización, para acompañar y brindar bienestar y tranquilidad a nuestra gente en el día a día. El adecuado balance entre la vida personal y laboral es una de las premisas sobre las que OSDE maneja su capital humano, por ello ponemos a disposición de todos una serie de oportunidades relacionadas con el deporte, la educación, la cultura y el esparcimiento.

Atraer. Retener. Motivar.

- **VACACIONES REMUNERADAS/PAGAS:** este beneficio es para para todos los miembros de la organización. No serán descontados del sueldo los días de vacaciones gozados, es decir, se abonará por anticipado el importe correspondiente al periodo de vacaciones de acuerdo a las disposiciones legales vigentes y, además, percibirá el sueldo completo al finalizar el mes en el que gozará las mismas.
- **LICENCIA POR MATRIMONIO:** se reconocerán 12 días corridos desde la fecha del casamiento por Civil (2 días más que lo estipulado por la Ley de Contrato de Trabajo).
- **DESCUENTO EN INTERTURIS:** descuentos especiales para viajes a distintos centros turísticos.
- **SERVICIO DE ASISTENCIA AL VIAJERO:** cobertura sin costo por viaje al exterior, brindada a través de Assist-Card. Viajando a países limítrofes se puede tener servicio a través de la cobertura brindada directamente por OSDE.
- **MEDIATECA:** préstamo de libros, videos y revistas temáticas.
- **DESCUENTOS EN INSTITUCIONES EDUCATIVAS**
- **PLAN DE SALUD:** todos los colaboradores, y su grupo familiar directo, cuentan con el plan 2-310 sin costo alguno.
- **DIA LIBRE POR CUMPLEAÑOS**
- **ASESORAMIENTO IMPOSITIVO:** las personas obligadas a realizar la presentación de Impuesto a las Ganancias por haber obtenido una ganancia bruta superior a la que indica la AFIP, reciben asesoramiento gratuito.
- **BENEFICIOS EN BANCOS**
- **SEGURO DE VIDA COLECTIVO:** el monto del seguro equivale a 20 sueldos brutos.

PROGRAMA CUIDANDONOS

Generar actividades y acciones que procuren el cuidado de la salud, del ambiente y la calidad de vida de las personas que componen OSDE

- **ALIMENTACION SANA:** buscamos incorporar nuevos hábitos que posibiliten una vida más saludable y equilibrada; por ello se comenzó a realizar un cambio en los alimentos que se encuentran disponibles dentro de la Organización. Se trata de comida con menos niveles de grasa, harinas blancas y azúcares.
- **MASAJES:** siguiendo esta línea de incorporar nuevas costumbres que favorezcan a una vida más saludable, nos encontramos en un proceso de implementación de sesiones de masajes con una duración aproximada de 15 minutos en horario laboral.
- **CURSO RCP (RESUCITACION CARDIO-PULMONAR):** Se pone a disposición de los empleados un curso donde se enseñan las técnicas básicas de la RCP de adultos, niños y lactantes; el uso de un desfibrilador externo automático y cómo actuar en caso de asfixia. Ya asistieron al curso más de 700 personas de Filial Metropolitana, y se prevé cubrir la totalidad de las filiales en un plazo de 2 años.
- **VACUNACION ANTIGRIपाल:** administramos en forma voluntaria y gratuita la vacuna antigripal trivalente con cobertura para Influenza A H1N1 – H3N2 - Influenza B.



— **CHEQUEO MEDICO ANUAL VOLUNTARIO:** Este programa tiene por objetivo trabajar sobre la prevención, ya que la misma es un factor clave para identificar de manera temprana los factores de riesgo, y llevar adelante acciones tendientes a modificar hábitos que permitan transformar nuestro estilo de vida y el de nuestro entorno. Por ello, el Programa se propone invitar a todos los empleados del Grupo a participar de un chequeo médico anual de manera no obligatoria y anónima.

— **CHARLAS:** Dentro del Programa Cuidádonos se dictaron diversas charlas. Algunos de los temas fueron: “Atención ante situaciones de urgencia” a cargo de Dr. German Fernández, “Alimentación y actividad física como herramienta terapéutica” a cargo de Alejandro Lanari. El Centro de Experimentación y Seguridad Vial de Argentina (CESVI) dictó charlas sobre “Educación Vial: Manejo Responsable”.

Todas las charlas son filmadas, editadas y posteriormente enviadas por correo interno a las Filiales y CAP's de Filial Metropolitana a fin de que aquellas personas que no pudieron asistir cuenten con la posibilidad de acceder a los contenidos abordados.



Manejar nuestro capital humano con la premisa de lograr un adecuado balance entre vida personal y laboral



Distintas actividades desarrolladas en las filiales OSDE



*Nuevos hábitos
que posibiliten
una vida más
saludable*



Acompañar y brindar tranquilidad y bienestar a nuestros colaboradores



CADENA DE VALOR



GESTION SUSTENTABLE COMO ESTRATEGIA ORGANIZACIONAL

Además de nuestros socios, en OSDE contamos con una cadena de valor compuesta por una amplia gama de prestadores, que van desde médicos de distintas especialidades, hasta clínicas e instituciones de salud, y un universo de proveedores, que son quienes nos facilitan los bienes y servicios necesarios para nuestras operaciones.

La gestión sustentable de nuestra cadena de valor es de una importancia vital dentro de la estrategia organizacional. La creación de capital social con nuestra cadena de valor -entendido como una alianza de convicciones que nos permite alcanzar los objetivos de largo plazo- nos ocupa de manera permanente en nuestra agenda de temas importantes.

Del mismo modo que intentamos renovar día a día la relación de confianza con nuestros socios, reiteramos el compromiso con nuestros prestadores. Esto se ve reflejado en las distintas formas que tenemos de acompañarlos, ayudándolos en sus procesos de certificación médica y capacitación (para profesionales en general, sean o no prestadores); en la acreditación, ampliación y modernización edilicia de los sanatorios y, sobre todo, poniendo especial atención en sus observaciones y sugerencias. Estos mecanismos generan una alianza de valores en la que cada una de las partes interesadas -socios, prestadores y OSDE como mediador- se ven beneficiadas por las acciones del otro.

Nuestra cadena de valor es vista como una alianza de convicciones con nuestros socios y prestadores, para alcanzar nuestros objetivos

En resumen, hemos realizado numerosas acciones con nuestros prestadores, y sabemos que queda mucho por hacer. Al mismo tiempo, en nuestro camino hacia la gestión sustentable aún nos queda pendiente trabajar junto a nuestros proveedores para asumir con ellos el mismo compromiso y la misma forma de acompañarlos que a nuestros socios y prestadores.

Una encuesta realizada a nuestros prestadores, encomendada a una tercera parte independiente, nos posiciona como la organización del sector mejor percibida por la comunidad médica. El muestreo fue realizado en Ciudad de Buenos Aires, Rosario, Córdoba, Mendoza y Mar del Plata, y en todas ellas se destaca nuestro liderazgo en aspectos como aranceles, plazos de pago y la propensión que los profesionales tienen a recomendar nuestros servicios.

Fuente: MEC. Abril de 2011. Investigación cuantitativa. Encuesta a prestadores.

Fortalecer los vínculos con los prestadores Trabajar junto a nuestros proveedores

MAPA DE PRESTADORES

En el ámbito de la Ciudad de Buenos Aires y el Gran Buenos Aires realizamos **entrevistas personales en los consultorios particulares de los prestadores**. Este acercamiento periódico y directo facilita la relación con cada uno de ellos y nos permite conocer, entre otras cosas, qué piensan de la Organización, cómo consideran su situación dentro de ella, así como los criterios y puntos de vista con que se manejan desde su perspectiva profesional.

Prestar atención a sus inquietudes y sugerencias contribuye a que se sientan partícipes del proyecto, al fortalecimiento de los vínculos y a que sus opiniones se conviertan en aportes efectivos.

En síntesis, esta comunicación permite:

- FORTALECER VINCULOS Y CREAR LAZOS
- ESCUCHAR SUGERENCIAS E INQUIETUDES
- CONOCER EL GRADO DE CONFORMIDAD CON OSDE
- SABER QUE PREOCUPA Y DESCUBRIR INTERESES COMUNES
- TRANSMITIR INFORMACION

Además, y en paralelo a las visitas, se realiza un relevamiento sobre las condiciones de confort e higiene de los consultorios.

CERTIFICACION MEDICA

El Consejo de Certificación de Profesionales Médicos es un ente autónomo, independiente, privado y estrictamente médico, fundado bajo el auspicio de la Academia Nacional de Medicina, que tiene como objetivo *promover programas de certificación confiables*, con el propósito de acordar bases nacionales comunes de certificación de los profesionales que ejerzan las distintas especialidades médicas. Con ese objetivo, OSDE ha acompañado al CCPM desde sus inicios, actuando como Miembro Benefactor, y es pionero en el tema al incorporar en sus cartillas un icono que identifica a los profesionales certificados.

La certificación médica supone la evaluación del proceso de formación y de la calidad profesional de los médicos, con independencia de los efectos legales y administrativos que aquella pueda tener. Por tanto, para entender mejor su propósito, debe ser distinguida de la habilitación profesional -que otorga al médico el derecho de ejercer su actividad- y de la autorización para anunciarse -como especialista- que es una suerte de habilitación parcial dentro de un segmento limitado de la medicina.

La certificación se plantea como un proceso voluntario (disponible para todos los profesionales, pero aplicado sólo para aquellos que lo soliciten expresamente), realizado por pares (a través de las sociedades científicas y demás entidades que participen en el sistema) y periódico, (esto es, que en el futuro la certificación pueda ser revalidada, aún cuando las exigencias y requisitos cambien a medida que se avanza en la trayectoria profesional).

ACREDITACION DE ESTABLECIMIENTOS DE SALUD

Con el deseo de ofrecer a nuestros afiliados elementos objetivos que les permitiesen tener garantías de calidad con relación a las instituciones que brindaran sus servicios de salud, se propició el desarrollo del ITAES (Instituto Técnico para la Acreditación de Establecimientos de Salud), una entidad originada en las inquietudes de un grupo de establecimientos líderes de todo el país, las principales asociaciones de prestadores, importantes entidades financiadoras de servicios de salud y sociedades científicas.

Promover la calidad, la seguridad y el respeto por los derechos del paciente

Esta ONG -creada en 1994 e inspirada en la Joint Commission (entidad encargada de la acreditación hospitalaria en Estados Unidos)- tiene como objetivo brindar a la sociedad, y al Sector Salud en particular, un instrumento de evaluación externa conocido como Acreditación Hospitalaria, con el fin de garantizar la presencia de condiciones básicas de calidad y seguridad en los servicios, para satisfacer la confianza de los usuarios y de las entidades que les dan cobertura.

» Reconocimientos y otras menciones recibidas durante el período reportado



Diario Ámbito Financiero
 Octubre 2011
 Ranking de "Las empresas con mayor prestigio" - CEOP
 OSDE ocupa el puesto N° 23, escalando 2 posiciones respecto del año anterior

La consultora CEOP realizó la 18° edición del Ranking de las empresas con mayor prestigio, que fue publicado por el diario Ámbito Financiero.

Es la única empresa del rubro medicina prepaga mencionada por los encuestados entre las primeras 50 compañías.

Esto es a través de la verificación de un conjunto de estándares elaborados por consultores y expertos provenientes de distintas sociedades científicas nacionales e internacionales.

El objetivo de la alianza entre **OSDE** e **ITAES** es promover la calidad, la seguridad y el respeto por los derechos del paciente en el cuidado de la salud brindado por las organizaciones sanitarias, a través de la acreditación, estandarización, evaluación, investigación y capacitación.

OSDE es pionera en la acreditación sanatorial, distinguiendo en sus cartillas a las instituciones que han superado este proceso, y ha sido Miembro Fundador del ITAES. Actualmente es Miembro Benefactor y participante de su Comisión Directiva.

CICLO DE COLOQUIOS

"BUSCANDO EL ACERCAMIENTO DE LOS JUECES A LAS CIENCIAS"

La Ley y su conciencia son las herramientas que tiene el juez cuando en soledad dicta sus sentencias. El campo de las ciencias es cada vez más extenso e inabarcable y, en muchas ocasiones, el juez debe resolver sobre materias que le son desconocidas y sobre temas científicos que necesariamente debe entender para dictar sentencias justas. Las entidades que nuclean a los jueces en el ámbito nacional e internacional han organizado este Ciclo de Coloquios en forma conjunta, en distintos puntos del país y con continuidad desde 2006.

Acercar la Justicia a la Medicina, para poder dictar sentencias justas

Se ha contado en cada coloquio con personalidades del más alto nivel académico, tanto en el ámbito judicial como en el de las ciencias médicas.



Cada ciclo ha sido coorganizado por la **Fundación OSDE**, la Academia Internacional Judicial con sede en Washington DC, (Estados Unidos), la Asociación de Magistrados y Funcionarios de la Justicia Nacional, la Junta Federal de Cortes y Superiores Tribunales de Justicia de las provincias argentinas, la Organización Iberoamericana de la Seguridad Social, y la Superintendencia de Servicios de Salud (dependiente del Ministerio de Salud de la Nación) y han contado con el más amplio apoyo de sociedades científicas, entidades académicas, universidades y demás actores de los sectores de la salud y el derecho.

En paralelo, OSDE ha sido coorganizador de una serie de encuentros para tratar el tema de la litigiosidad indebida. Con el objetivo de apoyar a los médicos, los pacientes y de mejorar el sistema de salud, OSDE trabaja activamente en el acercamiento de las partes interesadas para un mejor entendimiento. El resultado de su esfuerzo en este aspecto se ve reflejado en una constante disminución de la incidencia de la previsión por mala praxis como parte del gasto médico durante el período 2010 a 2012.

Como resultado de estos encuentros se elaboraron dos actas -en Pilar y Salta- firmadas por los representantes de 35 entidades e instituciones que nuclean a todo el sector de la salud, que fueron presentados ante el Poder Legislativo, con el objetivo de modificar y actualizar la legislación vigente.

Nuestra *Extranet de prestadores* es una página web que conecta a OSDE con sus prestadores, permitiendo una más sencilla, rápida y eficiente comunicación, con lo que se reduce el margen de error y tiempo de realización de los trámites administrativos. En el periodo 2010-2011 se capacitaron 493 prestadores en la actualización de herramientas informáticas que OSDE pone a su disposición, así como también fueron instruidos en los procesos administrativos de OSDE **Binario** en el momento de su ingreso como prestadores.

ACTIVIDADES A NIVEL REGIONAL

REUNION CON PERSONAL DE ADMISION DE SANATORIOS | Filial Rosario

Se llevaron a cabo encuentros con personal de admisión de clínicas y sanatorios prestadores de Filial con la finalidad de afianzar el vínculo, logrando una buena comunicación y favoreciendo al socio OSDE.

MEJORA CONTINUA DEL SERVICIO | Filial Catamarca

Se desarrollaron capacitaciones presenciales (outdoor, jornadas de trabajo, etc.) tendientes a perfeccionar la calidad de servicio y la relación con prestadores, proveedores y clientes, aplicando el concepto de mejora continua. Su objetivo fue desarrollar habilidades, capacidades y aptitudes que favorezcan la calidad de servicio y contribuyan a la fidelización de la relación.

CURSO DE CALIDAD DE ATENCION PARA SECRETARIAS DE PRESTADORES

| Filial Junín- Filial Mar del Plata - Filial Chaco

MANEJO Y ATENCION DE PERSONAS DIFICILES | Filial Olavarría

CALIDAD EN SERVICIOS DE SALUD | Filial San Juan

Capitaciones dirigidas a secretarias de prestadores, para brindarles más y mejores herramientas para la atención de nuestros socios en el momento efectivo de la atención.



CAPACITACION PARA SECRETARIAS
Filial Junín, en el marco del Programa Integral de Fidelización de Prestadores (FIPRES)



» Reconocimientos y otras menciones recibidas durante el período reportado



Revista Apertura
Marzo 2012

"100 Mejores en Imagen"

OSDE se posiciona en el puesto
N° 30 del ranking general

Este ranking se realiza en base a una encuesta elaborada por una consultora a 200 líderes de opinión, entre los que se encuentran empresarios, periodistas especializados y consultores de empresas. OSDE asciende 25 posiciones respecto del año anterior e ingresa al TOP 50.

La revista incluye, en esta décima edición, el Ranking "Las 100 mejores en imagen de la década", donde analiza la evolución de las principales empresas durante los últimos diez años. Con su desempeño, OSDE, ha logrado ingresar en el lugar N° 22.

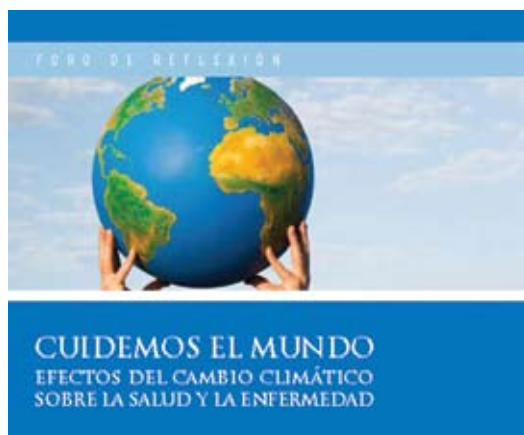
MEDIOAMBIENTE

MEDIOAMBIENTE



La creciente preocupación por el medioambiente y los asuntos relacionados con el cambio climático han sido considerados como aspectos estratégicos en nuestra gestión de sustentabilidad. Aún cuando las actividades directas e indirectas de **OSDE** no tienen un impacto significativo en el medioambiente, abordar estas cuestiones con metas claras y concretas nos presenta una agenda de desafíos por delante. Entendemos que nuestra mayor contribución al medioambiente está vinculada a cuatro aspectos a desarrollar durante el corto y el mediano plazo:

- **ENERGÍA:** debemos establecer mecanismos de reducción del consumo de energía, no sólo en las nuevas instalaciones, sino también realizar un análisis en las actuales, que nos permita evaluar los niveles de consumo y fijar pautas de reducción.
- **RESIDUOS:** debemos reducir el volumen mediante prácticas sostenibles, tanto en nuestras oficinas y sucursales, como en toda nuestra cadena de valor, y buscar los mejores mecanismos de disposición y reciclado en todas las operaciones.
- **SERVICIOS:** nuestra cadena de valor debe ser analizada en función de su impacto en el medioambiente, para detectar las oportunidades de mejora y fijar mecanismos de reducción de impactos.
- **TRANSPORTE:** tendemos a profundizar en el uso de la tecnología para la reducción de traslados, y la elección de los modos más eficientes para disminuir el impacto del transporte en el medioambiente.



Nuestro desempeño en estos cuatro aspectos, sumados a las siguientes iniciativas que ya están en pleno desarrollo, constituyen nuestro aporte y la respuesta a este desafío.

EDIFICIO SUSTENTABLE

OSDE ha iniciado el proyecto de construcción de dos edificios de oficinas en un predio de 3.105 m², situado en el barrio de Parque Patricios.

La propuesta arquitectónica contempla como premisa fundamental cumplir con normas LEED¹ en cuanto a sustentabilidad y promoción de edificios verdes.

Para lograr un edificio sustentable es necesario que el diseño, la planificación y la operación también sean realizadas de forma sustentable, de manera tal que en dichas etapas se reduzcan o eliminen (e incluso mejoren) el impacto sobre el medioambiente y los habitantes del edificio.

Entre las consideraciones para lograr un edificio sustentable, se encuentra la planificación del

sitio, el consumo racional de recursos como el agua (aprovechamiento de agua de lluvia para riego y limpieza, entre otros); la utilización de fuentes de energía renovables, el uso eficiente de energía disponible y el aprovechamiento de recursos como el sol y la vegetación.

Se promoverá también el uso de medios de transporte no contaminantes, la conservación del patrimonio cultural y el reciclado, aspectos que van más allá de la construcción edilicia.

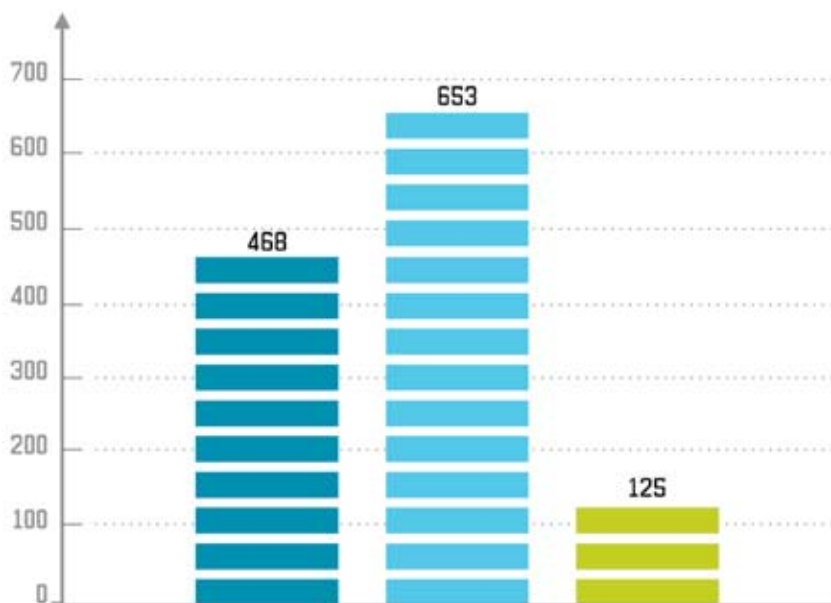
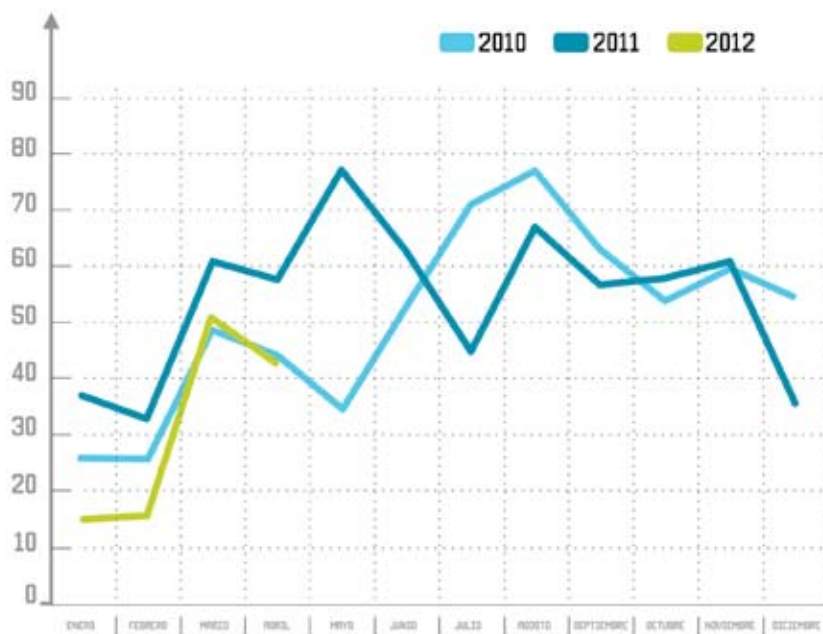
Las categorías que componen las normas LEED para sitios sustentables no sólo contemplan la eficiencia en el uso del agua y la energía, sino también el buen uso de materiales y recursos, calidad del aire interior, innovación en diseño y prioridad regional.

¹ LEED (Leadership in Energy & Environmental Design) es un sistema de certificación de edificios sostenibles, desarrollado por el Consejo de la Construcción Verde de Estados Unidos (US Green Building Council).



SISTEMA DE VIDEOCONFERENCIAS

En el período reportado se realizaron en todo el país 1.246 transmisiones por videoconferencia. Gran parte de ellas fueron utilizadas para cursos y capacitaciones de nuestros colaboradores, pero también para la transmisión de charlas y conferencias abiertas a la comunidad, realizadas en distintos puntos del país y del exterior. La cantidad de asistentes a cada una es variable y depende de la capacidad de cada salón, pero el número total de ubicaciones disponibles es de 6.200 butacas, distribuidas en los casi 100 puntos del país conectados a la red.



Ampliando el servicio brindado por las videoconferencias, en el año 2011, adquirimos el sistema de comunicación *Web Adobe Connect®*. El mismo permite a nuestros equipos capacitarse a través de aulas virtuales, tener reuniones colaborativas y cursar a través de un módulo de *e-learning* específico.

La implementación de cursos con modalidad *e-learning* comprende tanto aspectos tecnológicos y pedagógicos como sociales, dado que posibilita generar e instalar el trabajo en colaboración y el desarrollo de comunidades de prácticas dentro de la Organización.



**TU PAPELES!
IMPORTANTE!**

CAMPAÑA DE RECOLECCIÓN DE PAPELES
CICLOS VIRTUOSOS CON LA CONCIENCIA Y CORRER EL RIESGO



CORTE ANTES DE ARROJAR



CAPACITACION Y TOMA DE CONCIENCIA



Como ya expusimos anteriormente, las actividades de la Organización no producen un impacto significativo en el medioambiente. No obstante consideramos que, gracias a nuestra presencia y cercanía con la comunidad, tenemos la gran responsabilidad de *que el tema ambiental permanezca presente en nuestra agenda y en la de nuestros aliados.*

Es por ello que desde OSDE buscamos difundir estas temáticas y analizar cómo influyen en la salud y en la vida cotidiana de todos. Para ello hemos convocado a diferentes especialistas, como la doctora Ana María Pechén, los licenciados Vicente Arnaud y Antonio Brailovsky, los doctores Josep María Torres Rodríguez y Carlos Gho, y el ingeniero Jorge Lapeña.

La última de nuestras actividades -y por lo tanto la que entra en el período reportado- fue el **Foro de Reflexión: “Cuidemos el Mundo, efectos del cambio climático sobre la salud y la enfermedad”**, realizado en la Filial Chaco en junio de 2011. En él se trataron las problemáticas que implica no hallar soluciones a tiempo y no pensar en términos de sustentabilidad, que pueden derivar en consecuencias tales como la desnutrición, el hacinamiento en las grandes ciudades y la falta de respuestas al problema del tratamiento de los residuos. En dicho foro fueron temas centrales el destino de los residuos y su impacto en la salud, en el medioambiente y su impacto en las enfermedades micóticas y alérgicas, y la salud de los ecosistemas.



ENERGIA Y RECURSOS

Las primeras actividades relacionadas con la reducción, el reciclado, la reutilización y la recuperación de recursos no renovables fueron realizadas en nuestras filiales del interior, como Trelew, Río Cuarto, Córdoba, Norpatagónica, Santa Fe, Comodoro Rivadavia, Pergamino, Rosario y La Plata.



Estas iniciativas abarcaron un abanico amplio de acciones, tales como lograr un consumo energético eficiente, mediante el cambio de monitores CRT a LCD, o el cambio de artefactos de iluminación tradicionales por los de bajo consumo; reciclar papel y descartables y reducir su utilización, a través de tareas de concientización.

Institucionalizar las prácticas para que alcancen nivel nacional

Nuestro objetivo en el corto plazo es institucionalizar las mencionadas prácticas llevadas a cabo de manera local para que alcancen un nivel nacional, y de esa manera lograr minimizar nuestro impacto en el medioambiente.

CICLO DE SUSTENTABILIDAD 3+ 1

Durante 2011, OSDE y Fundación OSDE organizaron un ciclo de tres conferencias preliminares dirigidas al público en general, con la intención de preparar el **Congreso Internacional de Sustentabilidad**, realizado en abril de 2012.

El ciclo contó con el apoyo institucional de la Universidad Católica de Córdoba, la Universidad Blas Pascal, Unión Industrial de Córdoba, la empresa Aguas Cordobesas y los medios locales; La Voz del Interior y Cadena 3.

1RA CONFERENCIA

“CONSTRUCCION SUSTENTABLE” | Abril 2011

Se abordaron los conceptos principales respecto al diseño y métodos constructivos que reducen o eliminan el impacto negativo de edificaciones sobre el medioambiente y sus habitantes.

Entre los disertantes se encontraron el Ing. Sohrab Yazdani Vicepresidente del Argentina Green Building Council (AGBC) y consultor destacado en Construcciones Sustentables y Certificado de normas LEED (Leadership in Energy & Environmental Design); el Arq. Matias Dinardi, Miembro de la Comisión de Construcción Sustentable del Colegio de Arquitectos de Córdoba; el Arq. Diego Schumkler, Director de la Carrera de Arquitectura de la Universidad Blas Pascal. Tema: "Situación de Córdoba y Desarrollo Urbano. Criterio pedagógico de integración del concepto a la currícula disciplinar"; y el Arq. Diego Manavella (UCC), Facultad de Arquitectura de la Universidad Católica de Córdoba. Tema: "Arquitectura Sustentable".

2DA CONFERENCIA

“INCENDIOS Y ESCASEZ HIDRICA” | Junio 2011

Se realizó un enfoque multidisciplinario sobre uno de los principales problemas ambientales de la provincia de Córdoba.

Entre los disertantes estuvieron los comisarios Roberto Astrada y Juan José Nievas, ambos del cuerpo de bomberos voluntarios; el Ing. Gabriel Platzeck, Director del Instituto de Altos Estudios Espaciales Mario Gulich-CONAE (Comisión Nacional de Actividades Espaciales); el Dr. Marcelo Scavuzzo, Director de la Maestría en Aplicaciones Espaciales de Alerta y Respuesta Temprana a Emergencias; la Lic. Marcela Dávila, Jefa de Relaciones Institucionales de Aguas Cordobesas; el Ing. Ricardo D. Ingaramo y la Dra. Marcela Cioccale, de la Cooperativa de Aguas de Río Ceballos; y el Dr. Ernesto Abril, Ingeniero y Geólogo especializado en sensores remotos y en gestión de los recursos naturales, profesor universitario y profesional de CONICET.

3RA CONFERENCIA

“AGRO SUSTENTABLE Y BIOCOMBUSTIBLES: UN NUEVO PARADIGMA DE PRODUCCION” | Septiembre 2011

Se trataron cuestiones como los biocombustibles frente a un nuevo paradigma energético y la cuestión de la sustentabilidad técnica, económica, social y ambiental.

Las charlas estuvieron a cargo del Ctdor. Claudio Molina, Director Ejecutivo de la Asociación Argentina de Biocombustibles e Hidrógeno; el Ing. Agr. Eduardo Cosenzo, Servicio Nacional de Sanidad y Calidad Agroalimentaria (SENASA); el Dr. Daniel Duccasse, Instituto de Fitopatología y Fisiología Vegetal, dependiente del Instituto Nacional de Tecnología Agropecuaria (INTA); y el Ing. Agr. José Luis Zamar, Ingeniero Agrónomo, Magíster en Gestión Ambiental Agropecuaria de la Universidad Nacional de Córdoba.



CONGRESO INTERNACIONAL
DE SUSTENTABILIDAD

CONGRESO INTERNACIONAL DE SUSTENTABILIDAD | Abril 2012

Culminación del “Ciclo de Sustentabilidad 3+1”, iniciado en 2011. Durante una jornada y media, destacados exponentes de nivel nacional e internacional expusieron acerca de diversos aspectos teóricos y prácticos, casos empresariales y de organismos gubernamentales de la región.

“La sustentabilidad como modelo de gestión y desarrollo”

“Uso eficiente del agua”

“Cambio climático: situación actual y desafíos”

“Agro sustentable y Biocombustibles”

“Construcción sustentable”

“Negocios Inclusivos”

El panel de disertantes contó con gran parte de los especialistas del ciclo 2011, además del aporte del Prof. Eylon Adar, Director del Departamento de Hidrología Ambiental y Microbiología de la Universidad de Ben Gurión (Israel); Diego Castrillón Dioses, Director Ejecutivo de Prospectiva 2020 (Perú), organización dedicada al estudio de oportunidades de negocios en los sectores de biotecnología, energía y medioambiente, informática, comunicaciones y agribusiness; Flavio Fuertes, Miembro del Punto Focal del Pacto Global de las Naciones Unidas en la Argentina; Pablo Canziani, Director del Equipo Interdisciplinario para Estudios de Procesos Atmosféricos en el Cambio Global de la Universidad Católica Argentina (UCA); Gastón Fernández Palma, Presidente de la Asociación Argentina de Productores en Siembra Directa (AAPRESID); Gustavo Secilio, Director Ejecutivo de EticAgro; y el Ctdor. Ángel Elettore, Ministro de Finanzas del Gobierno de la provincia de Córdoba.



Congreso Internacional de Sustentabilidad

La sustentabilidad como modelo de gestión de las organizaciones



<p>Jueves 19 de Abril Hora: 8.30 a 19.00</p> <ul style="list-style-type: none"> - La Sustentabilidad como Modelo de Gestión y Desarrollo. - Cambio Climático: Escenario actual y Desafíos. - Agro Sustentable y Biocombustibles. - Construcción Sustentable. 	<p>Viernes 20 de Abril Hora: 8.30 a 13.30</p> <ul style="list-style-type: none"> - Uso Eficiente del Agua. - Negocios Inclusivos.
---	--

Entrada gratuita.
Cupos limitados con previa inscripción.
Entrega de Certificados.

Informes e inscripciones:
osdecordoba@osde.com.ar / Tel.: (0351) 5899898 - 5890916.

Lugar:
Auditorio Ing. Jorge Sona GRUPO OSDE, Av. Rafael Núñez 4252.










iniciativa:



La sustentabilidad, foco de un congreso en Córdoba

La Fundación Osde invitó a participar del Congreso Internacional de Sustentabilidad, que se desarrollará los días 19 y 20 de abril próximo en el auditorio Jorge D. Sona, ubicado en su sede Córdoba (avenida Rafael Núñez 4252).

El encuentro forma parte del "Ciclo de Sustentabilidad 3 + 1", que inició en 2011 con tres conferencias en las que se abordaron aspectos propios de esta temática.

En esta oportunidad, el desafío es mayor, ya que el congreso constará de seis paneles denominados: La sustentabilidad como modelo de

gestión y desarrollo; Cambio climático: situación actual y desafíos; Agro sustentable y biocombustibles; Construcción sustentable; Uso eficiente de agua; y Negocios inclusivos.

Durante una jornada y media, destacados exponentes de nivel nacional e internacional disertarán acerca de los principales conceptos vinculados con la sustentabilidad. La entrada será gratuita, con cupos limitados.

Informes e inscripciones:
(0351) 5899898; 5890916;
E-mail: osdecordoba@osde.com.ar

EN RELACION A LA SOSTENIBILIDAD



OSDE ha autodeclarado al presente informe de acuerdo con el nivel de aplicación C+ dentro del esquema de nivel de aplicación definido por GRI. Además, la Organización ha decidido contar con Crowe Horwath en la verificación de la aplicación de la Guía G3 de GRI de acuerdo con la autodeclaración realizada por la compañía (versión 3.0, 2006)

Indicador	Descripción	Referencia	Motivo de la omisión
1. Estrategia y análisis			
1.1	Declaración del máximo responsable de la toma de decisiones de la organización (director general, presidente o puesto equivalente) sobre la relevancia de la sostenibilidad para la organización y su estrategia.	5	
1.2	Descripción de los principales impactos, riesgos y oportunidades	7-8	
2. Perfil de la organización			
2.1	Nombre de la organización	89	
2.2	Principales marcas, productos y/o servicios	18-21, 32-37	
2.3	Estructura operativa de la organización	22, 23	
2.4	Localización de la sede principal	89	
2.5	Países en los que opera la organización	89	
2.6	Naturaleza de la propiedad y forma jurídica	89	
2.7	Mercados servidos	32-37	
2.8	Dimensiones de la organización	24, 63	
2.9	Cambios significativos durante el período cubierto por la memoria	89	
2.10	Premios y distinciones recibidos durante el período informativo	21, 39, 56, 73, 76	
3. Parámetros de la memoria			
3.1	Período cubierto por la información contenida en la memoria	89	
3.2	Fecha de la memoria anterior más reciente	89	
3.3	Ciclo de presentación de memorias	9	
3.4	Punto de contacto para cuestiones relativas a la memoria o su contenido	89	
3.5	Proceso de definición del contenido de la memoria	14-16, 30	
3.6	Cobertura de la memoria	14	
3.7	Limitaciones del alcance o cobertura de la memoria	14	
3.8	Información en el caso de negocios conjuntos	14	
3.9	Técnicas de medición de datos y bases para realizar los cálculos	n/r	
3.10	Descripción del efecto que pueda tener la reexpresión de información perteneciente a memorias anteriores	89	
3.11	Cambios significativos relativos a períodos anteriores	89	
3.12	Tabla que indica la localización de las Contenidos básicos en la memoria	89	
3.13	Política y práctica actual en relación con la solicitud de verificación externa de la memoria	89	
4. Gobierno, compromisos y participación de los grupos de interés			
4.1	Estructura de gobierno de la organización	22-23	
4.2	Indicación de relación entre Presidente y Dirección Ejecutiva	22	
4.3	Miembros del máximo órgano de gobierno que sean independientes o no ejecutivos	23	
4.4	Mecanismos de los accionistas y empleados para comunicar recomendaciones o indicaciones al máximo órgano de gobierno	23	
4.5	Vínculo entre la retribución de los directivos y ejecutivos y el desempeño de la organización	n/r	
4.6	Procedimientos implantados para evitar conflictos de intereses en el máximo órgano de gobierno	23	
4.7	Procedimiento de determinación de la capacitación y experiencia exigible a los miembros del máximo órgano de gobierno para poder guiar la estrategia de la organización en los aspectos sociales, ambientales y económicos	n/r	
4.8	Declaraciones de misión y valores desarrolladas internamente, códigos de conducta y principios relevantes para el desempeño económico, ambiental y social	17, 18	
4.9	Procedimientos del máximo órgano de gobierno para supervisar la identificación y gestión, por parte de la organización.	23	
4.10	Procedimientos para evaluar el desempeño propio del máximo órgano de gobierno	n/r	
4.11	Adopción del principio de precaución	n/r	
4.12	Principios o programas sociales, ambientales y económicos desarrollados externamente.	41-44, 53-56, 72-75	
4.13	Principales asociaciones a las que pertenece (tales como asociaciones sectoriales) y/o entes nacionales e internacionales a las que la organización apoya	24-28	
4.14	Relación de grupos de interés que la organización ha incluido	14-16	
4.15	Base para la identificación y selección de grupos de interés con los que la organización se compromete.	14-16	
4.16	Enfoques adoptados para la inclusión de los grupos de interés	14-16	
4.17	Principales preocupaciones y aspectos de interés que hayan surgido a través de la participación de los grupos de interés	16	

Referencias:

n/r: no reportado a nivel de aplicación C

No Material: aspectos cuyo impacto en el contexto de la organización no adquiere relevancia

Indicador	Descripción	Referencia	Motivo de la omisión
Desempeño Económico			
EC1	Valor económico directo generado y distribuido	24	
EC2	Consecuencias financieras y otros riesgos y oportunidades para las actividades de la organización debido al cambio climático	-	No material
EC3	Cobertura de las obligaciones de la organización debidas a programas de beneficios sociales	-	No material en Argentina
EC4	Ayudas financieras significativas recibidas de gobiernos	n/r	
EC5	Rango de las relaciones entre el salario inicial estándar y el salario mínimo local en lugares donde se desarrollen operaciones significativas	n/r	
EC6	Política, prácticas y proporción de gasto correspondiente a proveedores locales en lugares donde se desarrollen operaciones significativas	n/r	
EC7	Procedimientos para la contratación local y proporción de altos directivos procedentes de la comunidad local en lugares donde se desarrollen operaciones significativas	n/r	
EC8	Desarrollo e impacto de las inversiones en infraestructuras y los servicios prestados principalmente para el beneficio público mediante compromisos comerciales, pro bono, o en especie	53	
EC9	Entendimiento y descripción de los impactos económicos indirectos significativos, incluyendo el alcance de dichos impactos	74-75	Si se reporta el monto

Desempeño Ambiental

EN1	Materiales utilizados, por peso o volumen	-	No material
EN2	Porcentaje de los materiales utilizados que son materiales valorizados	-	No material
EN3	Consumo directo de energía desglosado por fuentes primarias	n/r	
EN4	Consumo indirecto de energía desglosado por fuentes primarias	-	No material
EN5	Ahorro de energía debido a la conservación y a mejoras en la eficiencia	n/r	
EN6	Iniciativas para proporcionar productos y servicios eficientes en el consumo de energía o basados en energías renovables	n/r	
EN7	Iniciativas para reducir el consumo indirecto de energía y las reducciones logradas	n/r	
EN8	Captación total de agua por fuentes	-	No material
EN9	Fuentes de agua que han sido afectadas significativamente por la captación	-	No material
EN10	Porcentaje y volumen total de agua reciclada y reutilizada	-	No material
EN11	Descripción de terrenos adyacentes o ubicados dentro de espacios naturales protegidos o de áreas de alta biodiversidad no protegidas	-	No material
EN12	Descripción de los impactos más significativos en la biodiversidad	-	No material
EN13	Hábitats protegidos o restaurados	-	No material
EN14	Estrategias y acciones implantadas y planificadas para la gestión de impactos sobre la biodiversidad	78-80	
EN15	Número de especies en peligro de extinción afectadas por las operaciones	-	No material
EN16	Emissiones totales, directas e indirectas, de gases de efecto invernadero, en peso	-	No material
EN17	Otras emisiones indirectas de gases de efecto invernadero, en peso	-	No material
EN18	Iniciativas para reducir las emisiones de gases de efecto invernadero y las reducciones logradas	n/r	
EN19	Emissiones de sustancias destructoras de la capa ozono, en peso	-	No material
EN20	NO _x , SO _x y otras emisiones significativas al aire por tipo y peso	-	No material
EN21	Vertimiento total de aguas residuales, según su naturaleza y destino	-	No material
EN22	Peso total de residuos gestionados, según tipo y método de tratamiento	-	No material
EN23	Número total y volumen de los derrames accidentales más significativos	-	No material
EN24	Peso de los residuos transportados, importados, exportados o tratados que se consideran peligrosos	-	No material
EN25	Identificación, tamaño, estado de protección y valor de biodiversidad de recursos hídricos y hábitats relacionados, afectados significativamente por vertidos de agua y aguas de escorrentía de la organización informante	-	No material
EN26	Iniciativas para mitigar los impactos ambientales de los productos y servicios	n/r	
EN27	Porcentaje de productos vendidos, y sus materiales de embalaje, que son recuperados al final de su vida útil	-	No Material
EN28	Coste de las multas significativas y número de sanciones no monetarias por incumplimiento de la normativa ambiental	-	No material
EN29	Impactos ambientales significativos del transporte de productos y otros bienes y materiales utilizados para las actividades de la organización, así como del transporte de personal	80	
EN30	Desglose por tipo del total de gastos e inversiones ambientales	-	No Material

Prácticas laborales y trabajo decente

LA1	Desglose del colectivo de trabajadores por tipo de empleo, por contrato y por región	63-65	
LA2	Número total de empleados y rotación media de empleados, desglosados por grupo de edad, sexo y región	64	
LA3	Beneficios sociales para los empleados con jornada completa, que no se ofrecen a los empleados temporales o de media jornada, desglosado por actividad principal	66	
LA4	Porcentaje de empleados cubiertos por un convenio colectivo	n/r	
LA5	Período(s) mínimo(s) de preaviso relativo(s) a cambios organizativos, incluyendo si estas notificaciones son especificadas en los convenios colectivos	-	
LA6	Porcentaje del total de trabajadores que está representado en comités de salud y seguridad conjuntos de dirección-empleados, establecidos para ayudar a controlar y asesorar sobre programas de salud y seguridad en el trabajo	n/r	
LA7	Tasas de absentismo, enfermedades profesionales, días perdidos y número de víctimas mortales relacionadas con el trabajo por región	n/r	
LA8	Programas de educación, formación, asesoramiento, prevención y control de riesgos que se apliquen a los trabajadores, a sus familias o a los miembros de la comunidad en relación con enfermedades graves	67-69	
LA9	Asuntos de salud y seguridad cubiertos en acuerdos formales con sindicatos	n/r	
LA10	Promedio de horas de formación al año por empleado, desglosado por categoría de empleado	-	
LA11	Programas de gestión de habilidades y de formación continua que fomenten la empleabilidad de los trabajadores y que les apoyen en la gestión del final de sus carreras profesionales	n/r	
LA12	Porcentaje de empleados que reciben evaluaciones regulares del desempeño y de desarrollo profesional	n/r	
LA13	Composición de los órganos de gobierno corporativo y plantilla, desglosado por sexo, grupo de edad, pertenencia a minorías y otros indicadores de diversidad	65	
LA14	Relación entre salario base de los hombres con respecto al de las mujeres, desglosado por categoría profesional	n/r	

Indicador	Descripción	Referencia	Motivo de la omisión
Derechos Humanos			
HR1	Porcentaje y número total de acuerdos de inversión significativos que incluyan cláusulas de derechos humanos o que hayan sido objeto de análisis en materia de derechos humanos	n/r	
HR2	Porcentaje de los principales distribuidores y contratistas que han sido objeto de análisis en materia de derechos humanos, y medidas adoptadas como consecuencia	n/r	
HR3	Total de horas de formación de los empleados sobre políticas y procedimientos relacionados con aquellos aspectos de los derechos humanos relevantes para sus actividades, incluyendo el porcentaje de empleados formados	n/r	
HR4	Número total de incidentes de discriminación y medidas adoptadas	n/r	
HR5	Actividades de la compañía en las que el derecho a libertad de asociación y de acogerse a convenios colectivos puedan correr importantes riesgos, y medidas adoptadas para respaldar estos derechos	n/r	
HR6	Actividades identificadas que conllevan un riesgo potencial de incidentes de explotación infantil, y medidas adoptadas para contribuir a su eliminación	-	No material
HR7	Operaciones identificadas como de riesgo significativo de ser origen de episodios de trabajo forzado o no consentido, y las medidas adoptadas para contribuir a su eliminación	-	No Material
HR8	Porcentaje del personal de seguridad que ha sido formado en las políticas o procedimientos de la organización en aspectos de derechos humanos relevantes para las actividades	n/r	
HR9	Número total de incidentes relacionados con violaciones de los derechos de los indígenas y medidas adoptadas	-	No material
PROPIO	Inclusión de personas con discapacidad	65	

Sociedad

SO1	Naturaleza, alcance y efectividad de programas y prácticas para evaluar y gestionar los impactos de las operaciones en las comunidades, incluyendo entrada, operación y salida de la empresa	41-44, 72-74
SO2	Porcentaje y número total de unidades de negocio analizadas con respecto a riesgos relacionados con la corrupción	23
SO3	Porcentaje de empleados formados en las políticas y procedimientos anti-corrupción de la organización	n/r
SO4	Medidas tomadas en respuesta a incidentes de corrupción	n/r
SO5	Posición en las políticas públicas y participación en el desarrollo de las mismas	24-28
SO6	Valor total de las aportaciones financieras y en especie a partidos políticos o a instituciones relacionadas, por países	n/r
SO7	Número total de acciones por causas relacionadas con prácticas monopolísticas y contra la libre competencia, y sus resultados	n/r
SO8	Valor monetario de sanciones y multas significativas y número total de sanciones no monetarias derivadas del incumplimiento de las leyes y regulaciones	n/r

Responsabilidad de producto

PR1	Fases del ciclo de vida de los productos y servicios en las que se evalúan, para en su caso ser mejorados, los impactos de los mismos en la salud y seguridad de los clientes, y porcentaje de categorías de productos y servicios significativos sujetos a tales procedimientos de evaluación	71-74
PR2	Número total de incidentes derivados del incumplimiento la regulación legal o de los códigos voluntarios relativos a los impactos de los productos y servicios en la salud y la seguridad durante su ciclo de vida, distribuidos en función del tipo de resultado de dichos incidentes	n/r
PR3	Tipos de información sobre los productos y servicios que son requeridos por los procedimientos en vigor y la normativa, y porcentaje de productos y servicios sujetos a tales requerimientos informativos	34
PR4	Número total de incumplimientos de la regulación y de los códigos voluntarios relativos a la información y al etiquetado de los productos y servicios, distribuidos en función del tipo de resultado de dichos incidentes.	n/r
PR5	Prácticas con respecto a la satisfacción del cliente, incluyendo los resultados de los estudios de satisfacción del cliente.	39
PR6	Programas de cumplimiento de las leyes o adhesión a estándares y códigos voluntarios mencionados en comunicaciones de marketing, incluidos la publicidad, otras actividades promocionales y los patrocinios	n/r
PR7	Número total de incidentes fruto del incumplimiento de las regulaciones relativas a las comunicaciones de marketing, incluyendo la publicidad, la promoción y el patrocinio, distribuidos en función del tipo de resultado de dichos incidentes	n/r
PR8	Número total de reclamaciones debidamente fundamentadas en relación con el respeto a la privacidad y la fuga de datos personales de clientes	n/r
PR9	Costo de aquellas multas significativas fruto del incumplimiento de la normativa en relación con el suministro y el uso de productos y servicios de la organización	n/r

Este primer reporte de gestión sustentable de OSDE abarca desde Mayo 2010 a Abril 2012

PUNTO DE CONTACTO:

Dr. Horacio Dillon

Gerente de Relaciones Académicas y RSE

TELÉFONO: 4310-5211 / 4310-5359 / 4310-5360

E-MAIL: rse@osde.com.ar

OSDE (Organización de Servicios Directos Empresarios) fue creada el 1 de Julio de 1970 bajo la forma legal de Asociación Civil sin fines de lucro.

El radio de acción de la Organización abarca todo el territorio de la República Argentina. Las oficinas centrales -así como su domicilio legal y la dirección de la Asociación- se encuentran ubicadas en la Avenida Leandro N. Alem 1.067, piso 9, de la Ciudad Autónoma de Buenos Aires.

DICTAMEN DE EVALUACION EXTERNO



SRES. MIEMBROS DEL HONORABLE CONSEJO DIRECTIVO Y REPRESENTANTES DE OSDE,

Hemos sido contratados para realizar una evaluación independiente del Reporte de Responsabilidad Social Empresaria, para el período comprendido entre el 1 de mayo de 2010 y el 30 de abril de 2012 de OSDE¹ para sus operaciones e instalaciones en la República Argentina.

Hemos realizado una recopilación de evidencias sobre los siguientes aspectos:

- Indicadores clave de gestión durante el ejercicio
- Información provista por el área de RSE y Relaciones Académicas
- Información de los Sistemas de Gestión
- Estados contables de OSDE, Organización de Servicios Directos Empresarios

Los máximos órganos de gobierno de OSDE son responsables tanto por la información incluida en el reporte así como de los criterios de evaluación.

Nuestra responsabilidad ha sido reportar de manera independiente sobre la base de nuestros procedimientos de análisis de la información. Actualmente no se identifican requerimientos estatutarios ni regulatorios debidamente reglamentados o normativas generalmente aceptadas en la República Argentina relacionadas con la revisión o evaluación de los contenidos de reportes de Responsabilidad Social Empresaria, aplicables a OSDE.

Hemos tomado como guía las prácticas sugeridas por ISAE3000 (*International Standard On Assurance Engagements 3000*).

Nuestros procedimientos para la selección de evidencias y criterios de evaluación incluyeron:

- Comprobación del alineamiento con los contenidos básicos recomendados para la elaboración de memorias de sostenibilidad del Global Reporting Initiative (GRI) versión 3.1 para un nivel de aplicación C+.
- Realización de pruebas sustantivas diseñadas para evidenciar, sobre la base de muestreo, la razonabilidad y consistencia de las bases y criterios de preparación del Reporte de

1. La referencia a OSDE incluye a Organización de Servicios Directos Empresarios y Fundación OSDE.

Responsabilidad Social Empresaria

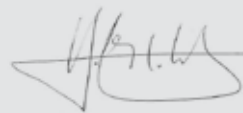
- Revisión de documentación relevante, incluyendo políticas corporativas, estructura de la organización y programas de Responsabilidad Social
- Entrevistas en profundidad con el personal relevante de la firma.
- Información proveniente de partes interesadas identificadas por la compañía dentro de su esfera de influencia.

Nuestro equipo de trabajo ha incluido profesionales calificados en la evaluación de aspectos de sustentabilidad, acorde a los lineamientos sugeridos por GRI.

El proceso de revisión nos permitió identificar una serie de aspectos que consideramos pueden contribuir a la mejora continua de los procesos de gestión de la sostenibilidad, que presentaremos a la Dirección de OSDE para su consideración, con el objeto de agregar valor desde nuestra visión independiente a la organización.

Según nuestra opinión, basada en el trabajo descrito en este informe, la información contenida en el Reporte de Responsabilidad Social Empresaria para el período comprendido entre el 1 de mayo de 2010 y el 30 de abril de 2012 de OSDE, da una representación equitativa del desempeño y las actividades realizadas por la firma en materia de Responsabilidad Social Empresaria. Las políticas, documentos, indicadores y otra información incluida en el Reporte de Responsabilidad Social Empresaria de la firma están razonablemente soportados por documentación, procesos internos y actividades, e información provista por las partes interesadas.

Buenos Aires, 11 de Julio de 2012



Dr. Hector Cibello
Socio



Ing. Luis Diego Piacenza
Socio



Este Reporte se terminó de imprimir en el mes de agosto de 2012,
en los talleres de Proietto y Lamarque s.a.
Su impresión responde a las Fuentes mixtas. Grupo de productos de bosques
bien manejados y otras fuentes controladas. Cert no. TT-COC-003502
©1996 Forest Stewardship Council.

Impreso en Argentina

