

# Gestión y Valuación de Inventarios y su repercusión en el Costo de ventas, de acuerdo con la NIF C-4

Dr. Francisco Javier Cruz  
Ariza

The image features a green semi-transparent rectangular box containing the logo for COFIDE. The logo consists of the word "COFIDE" in a large, white, sans-serif font, with a registered trademark symbol (®) to its upper right. Below "COFIDE" is the phrase "CAPACITACIÓN EMPRESARIAL" in a smaller, white, sans-serif font. The background of the entire image is a photograph of a man in a grey blazer standing in a meeting room, gesturing towards a whiteboard. In the foreground, there is a wooden desk with several laptops displaying charts and graphs, and some papers.

# Funciones del almacén.

Recepción de Materiales

Registro de entradas y salidas del almacén.

Almacenamiento de materiales.

Mantenimiento de materiales y de almacén.

Despacho de materiales.

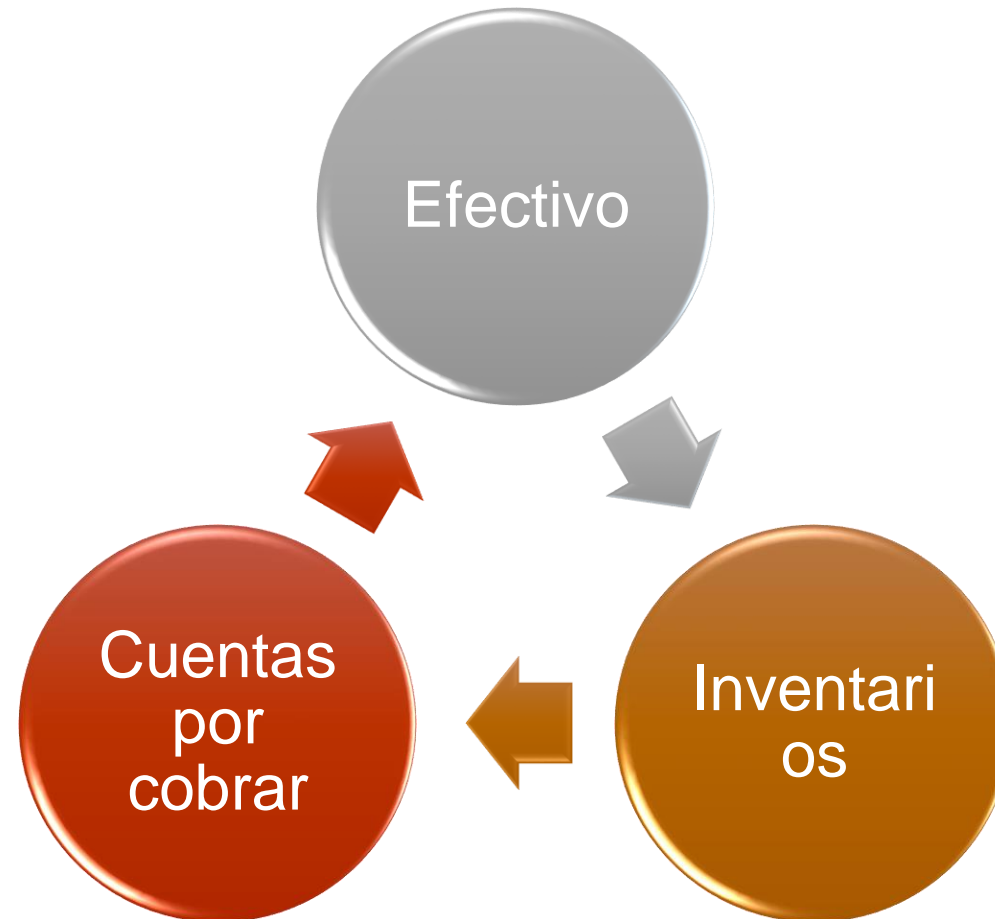
Coordinación del almacén con los departamentos de control de inventarios y contabilidad.

# Inventario

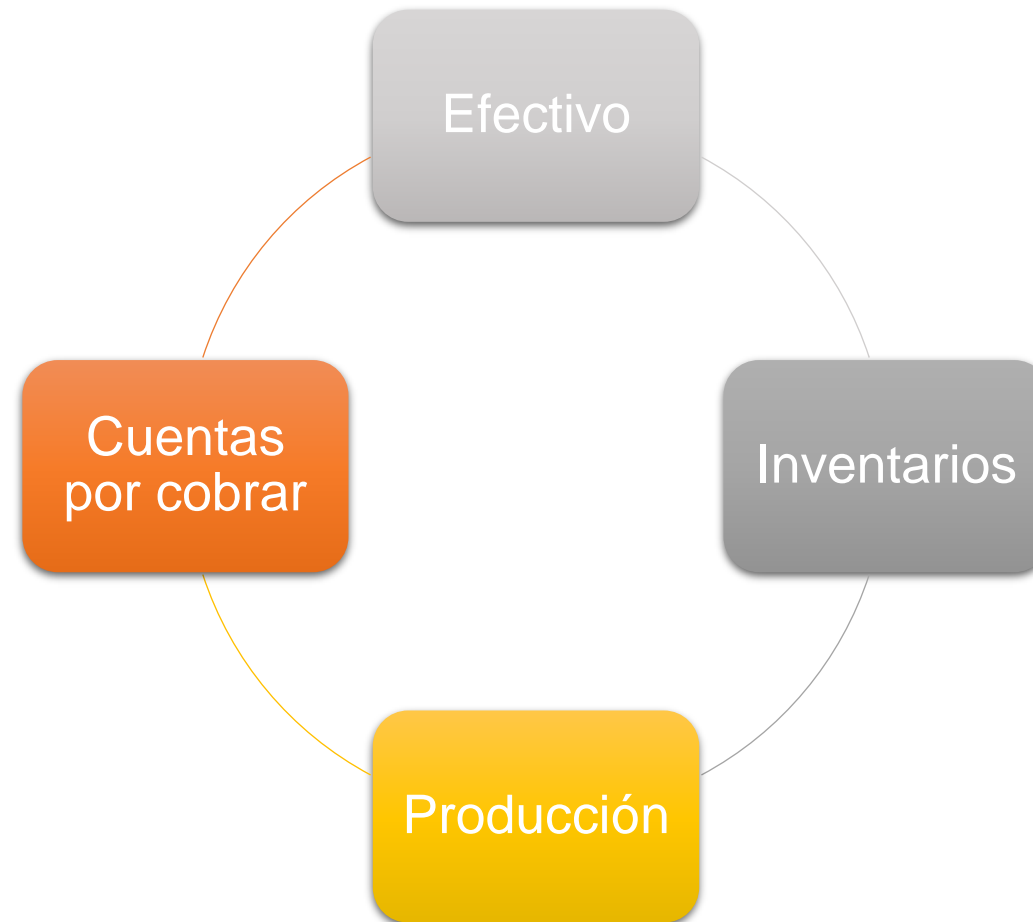


- Es el término con el que se designa a los bienes de la empresa destinados a la venta o producción para su posterior venta, tales como materia prima, producción en proceso, artículos terminados y otros materiales que se utilicen en el empaque, envase de mercancías o refacciones para mantenimiento que se consuman en el ciclo normal de operaciones.

# Ciclo financiero a corto plazo. Empresas comerciales



# Ciclo financiero a corto plazo. Empresas industriales



# NIF C-4

Adquiridos y mantenidos para su venta en el curso normal de las operaciones de la entidad;

En proceso de o fabricación para su venta como productos terminados;

En forma de materiales a ser consumidos en el proceso productivo o en la prestación de los servicios

# NIF C-4



# Objetivos de la valuación de inventarios.

Correcta valuación del **costo de ventas**, el cual se ha de enfrentar a los ingresos del periodo y aparecerá dentro del estado de resultados, disminuyendo el importe de las ventas netas, para determinar la utilidad bruta.

Correcta valuación del **inventario final**, que se presentará dentro del activo a corto plazo en el estado de posición financiera.



# Normas de valuación

## Adquisición

Incluye la compra, construcción, producción, fabricación, desarrollo, instalación o maduración de un activo.

## Costo de adquisición

Es el importe pagado en efectivo o equivalentes por un activo o servicio al momento de su adquisición.

## Costo de disposición

Son aquellos costos directos que se derivan de la venta o intercambio de un activo o de un grupo de activos, sin considerar los costos de financiamiento e impuestos, tales como comisiones, almacenaje, surtido, traslado, fletes, acarreos, seguros, etcétera.

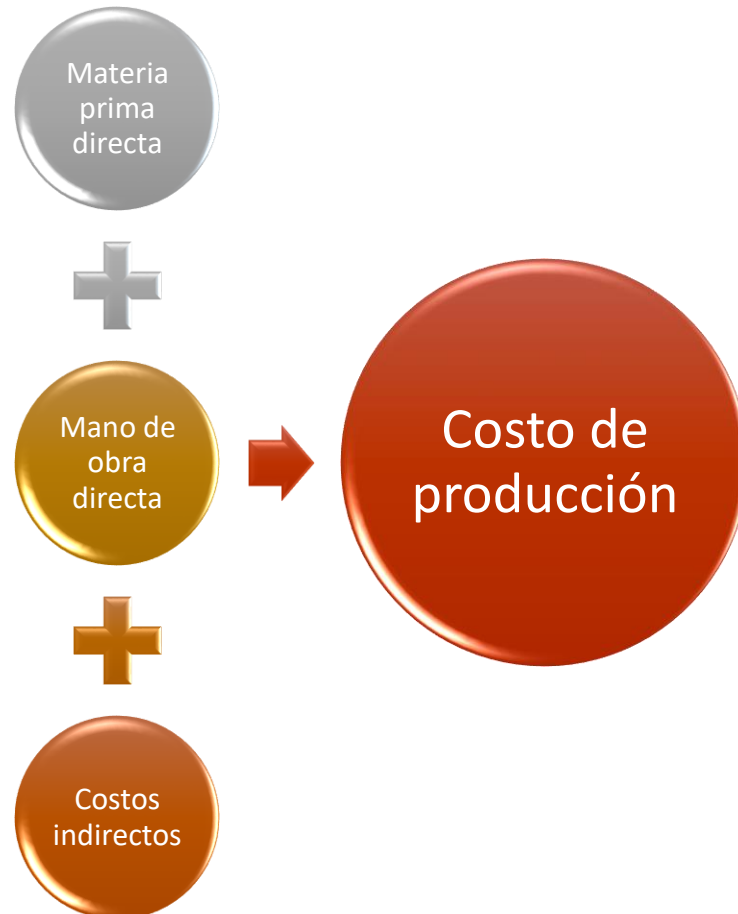
## Costo de terminación.

Es aquel costo que en ocasiones es necesario incurrir para terminar un producto o servicio.

# Costo de compra



# Costo de producción.



# Métodos de valuación de inventarios.

## Costo de adquisición.

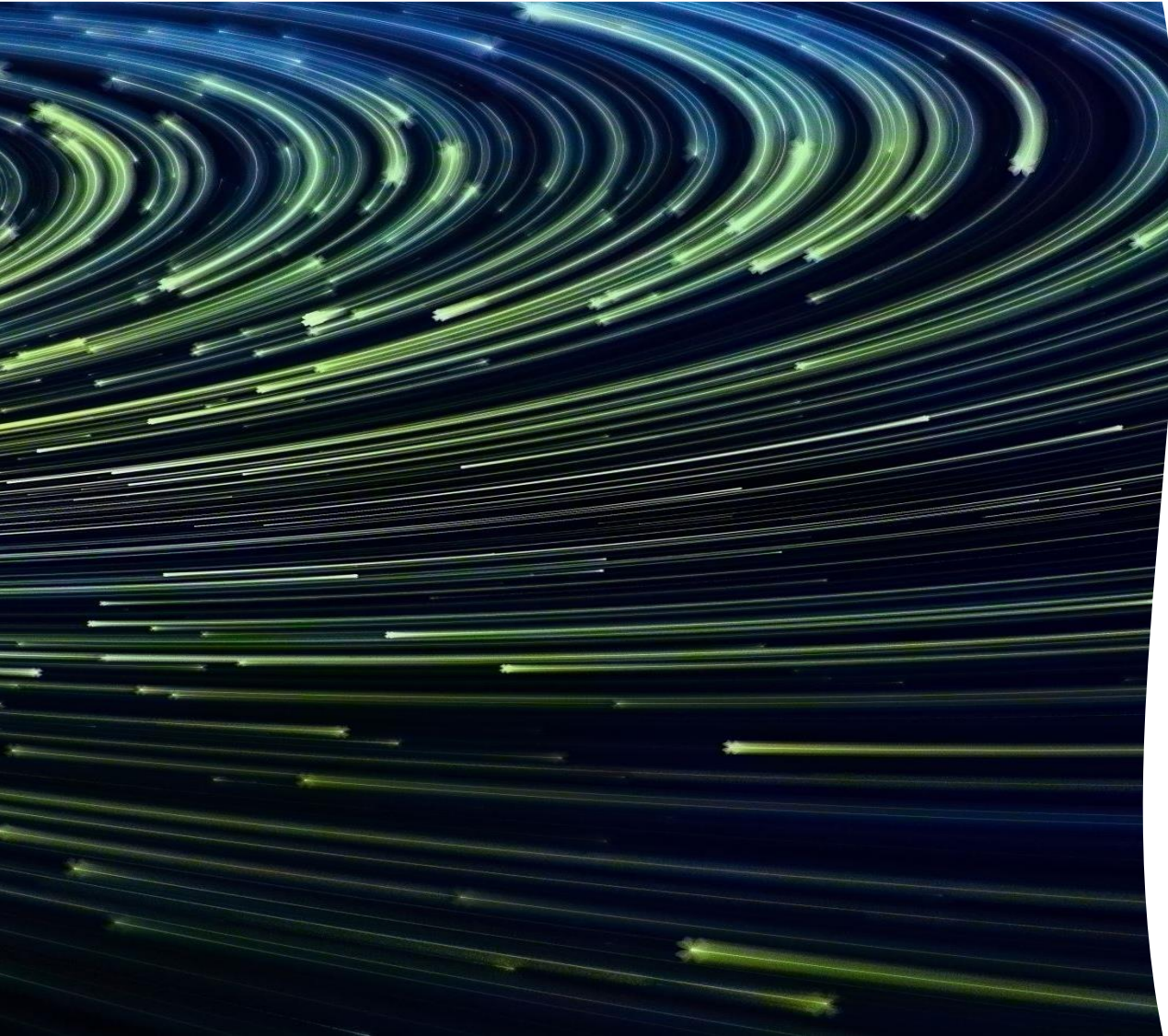
- Reconocido como el importe pagado de efectivo o equivalentes por un bien o servicio al momento de su adquisición.

## Costo estándar.

- Que requiere de una determinación anticipada, con base en los niveles normales de utilización de materias primas, materiales, mano de obra y gastos de fabricación, así como la eficiencia y la utilización de la capacidad de producción instalada.

## Método de detallistas.

- En este método los inventarios se valúan a los precios de venta de los artículos que se tienen en existencia, deducidos del margen de utilidad bruta que les corresponda. Se utiliza en entidades que tienen grandes cantidades de artículos con márgenes de utilidad bruta semejantes y con una alta rotación, que hacen impráctico utilizar otro método.



# Fórmulas de asignación del costo.

Costos identificados

Costos promedios

Primeras entradas, primeras salidas.

# Fórmulas de valuación.

## Costos identificados

- El costo de los artículos, que normalmente no son intercambiables entre sí y de artículos o servicios producidos y segregados para proyectos específicos, debe asignarse utilizando la identificación específica de sus costos individuales.
- La identificación específica significa asignar los costos a partidas individuales del inventario.

## Primeras Entradas, Primeras Salidas

- La fórmula “PEPS” se basa en la suposición de que los primeros artículos en entrar al almacén o a la producción son los primeros en salir; por lo que las existencias al finalizar cada ejercicio quedan reconocidas a los últimos precios de adquisición o de producción, mientras que en resultados los costos de venta son los que corresponden al inventario inicial y a las primeras compras o costos de producción del ejercicio.

## Costos promedios

- De acuerdo con esta fórmula, el costo de cada artículo debe determinarse mediante el promedio del costo de artículos similares al inicio de un periodo, adicionando el costo de artículos similares comprados o producidos durante éste. El promedio puede calcularse periódicamente o a medida en que entren nuevos artículos al inventario, ya sea adquiridos o producidos.

## Costos identificados

### Ventajas

- Determina específicamente tanto el costo de ventas como el inventario final, por lo que se usa en empresas en las que cada unidad tiene un número de serie individual, como distribuidoras de automóviles, joyerías, mueblerías y tiendas de aparatos eléctricos.

### Desventajas

- La identificación específica puede dar resultados sesgados de unidades completamente intercambiables.
- Si unidades idénticas tienen costos diferentes, la administración, mediante una elección deliberada de las unidades que se debe entregar, puede influir sobre el tamaño del costo de los bienes vendidos y, a la vez, manipular el monto de las utilidades informadas.
- Algunos bienes no pueden mantenerse físicamente separados ni ser identificados en forma específica.

## Fórmula P.E.P.S. (Primeras Entradas, Primeras Salidas).

Esta fórmula parte del supuesto de que las primeras unidades de productos que se compraron fueron las que primero se vendieron. En una economía inflacionaria esto quiere decir que el costo de las mercancías o productos vendidos se determina con base en los **precios más antiguos** y, en consecuencia, las **utilidades** presentadas van a ser **artificialmente más altas**, aunque el **inventario final** queda valuado a los **precios más próximos o actuales**.

Conlleva un problema para las empresas, pues para propósitos tributarios, a **mayor utilidad también mayor impuesto a pagar**.

Refleja al final un valor mayor en el saldo de inventarios (sobreevaluado) y un costo de ventas menor (subvalorado).



## Fórmula costo promedio ponderado

Se basa en el supuesto de que tanto el costo de ventas como el de los inventarios finales deben valuarse a un costo promedio, que tenga en cuenta el peso relativo del número de unidades adquiridas a diferentes precios:

- Costo de los artículos disponibles
- Unidades disponibles para la venta

## Fórmula U.E.P.S. (Últimas Entradas, Primeras Salidas).

- Es el inverso del seguido por PEPS porque éste, contrario a aquél, parte de la suposición de que **las últimas unidades en entrar son las que primero se venden** y, en consecuencia, el costo de ventas quedará registrado por los **precios de costo más altos, disminuyendo así la utilidad y el impuesto a pagar**, pero subvaluando el monto monetario de los inventarios, que aparecerá valorizado a los precios más antiguos.
- La valorización de los inventarios finales y el costo de ventas arrojará resultados diferentes según se lleve sistema de inventario periódico o permanente. Y esto ocurre porqué, en tanto que en el sistema periódico las últimas entradas corresponderán a fechas cercanas al último día del período que se esté valorizando, en el sistema permanente cada vez que ocurra una venta se tomarán los últimos costos sólo hasta esa fecha.

**POR SU  
ATENCIÓN  
¡GRACIAS!**

**COFIDE®**  
CAPACITACIÓN EMPRESARIAL

# CONTÁCTANOS



## PÁGINA WEB

[www.cofide.mx](http://www.cofide.mx)



## TELÉFONO

01 (55) 46 30 46 46



## DIRECCIÓN

Av. Río Churubusco 594 Int. 203,  
Col. Del Carmen Coyoacán, 04100  
CDMX

## SIGUE NUESTRAS REDES SOCIALES



COFIDE



Cofide SC



Cofide SC



@cofide.mx